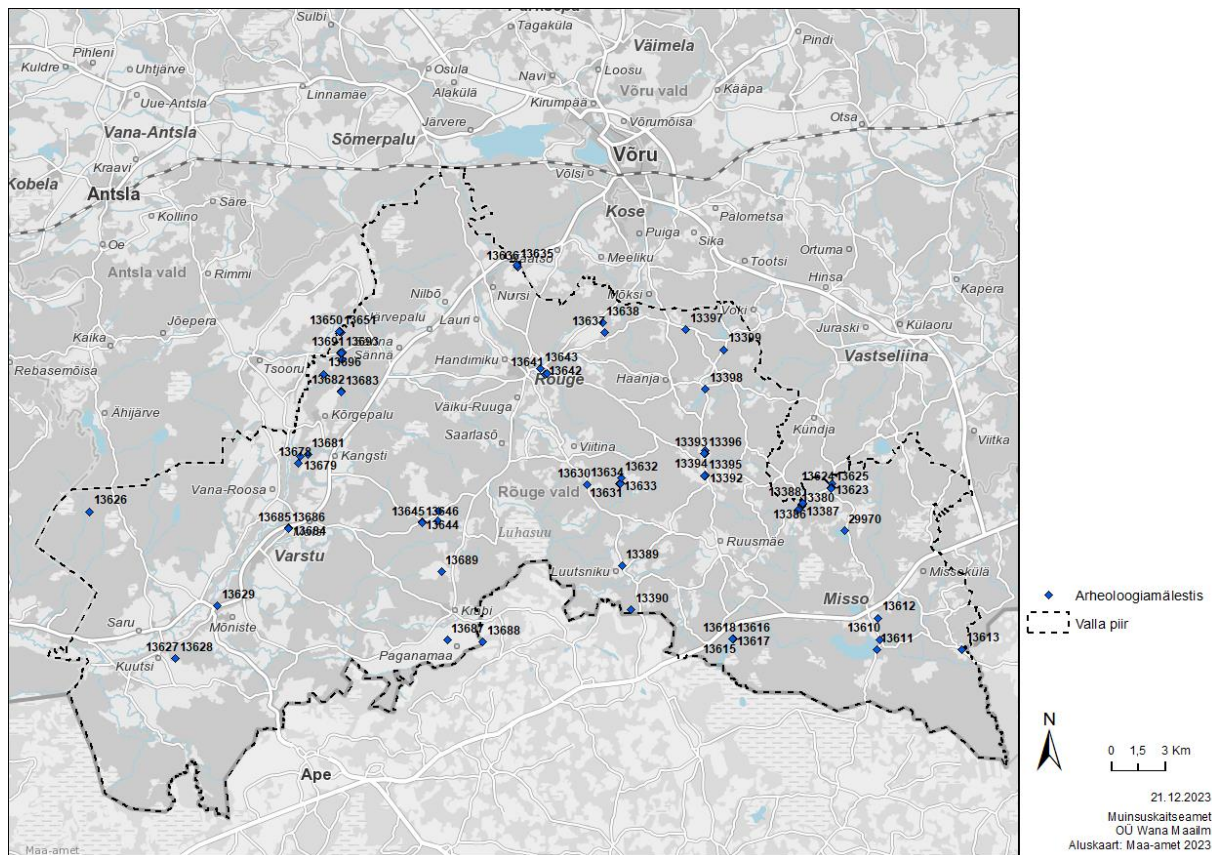


Rõuge valla arheoloogiapärand

Seletuskiri Rõuge valla üldplaneeringu juurde



Joonis 1. Rõuge valla arheoloogiamälestised.

Rõuge valla arheoloogiamälestised

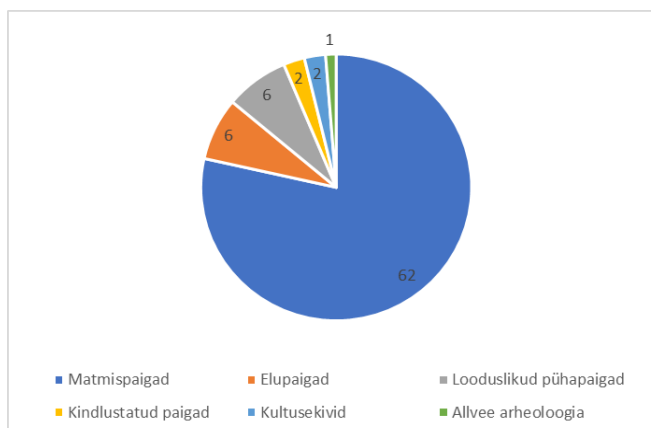
Rõuge vallas on 2023. aasta detsembri seisuga riigi kaitse all 79 arheoloogiamälestist (joonis 1, lisa 1).

Eesti Vabariigi taastamise järel 1994. aastal vastu võetud muinsuskaitseaduse järgi tuli Muinsuskaitseametil üle vaadata nõukogude ajal vabariiklikesse ja kohaliku kaitse nimekirjadesse ja nende alusel maakasutusplaanidele märgitud mälestiste seisund ning mälestise tunnuste olemasolu korral ette valmistada uued kaitsenimekirjad. Varasemate kaitsenimekirjade ülevaatus ja 1990. aastate esimesel poolel avastatud muististe andmete kontrollimine jõudis lõpule 1997.–1998. aastal, kui kultuuriministri määrustega võeti muistised (taas) riigi kaitse alla.

Arheoloogilisi objekte avastatakse maastikul pidevalt juurde, kuid kaitse alla jõutakse neist võtta vaid vähesed.

Kõige rohkem on riikliku kaitse alla Rõuge vallas võetud matmispaikasad (62), elupaikasad (6) ja looduslikke pühapaikasad (6). Nendele lisandub 2 muinasaegset linnust, 2 kultusekivi ja 1 ühepuupaat (vt lisa 1; tabel 1).

Mälestise tüüp	Arv
Matmispaigad	62
Elupaigad	6
Looduslikud pühapaigad	6
Kindlustatud paigad	2
Kultusekivid	2
Allvee arheoloogia	1
Kokku	79



Tabel 1. Rõuge valla arheoloogiamälestised tüüpide kaupa.

Planeerimisel arheoloogiapärandiga, sh ka ajalooliste looduslike pühapaikadega arvestamise hõlbustamiseks on maakasutusega seotud soovitatavad tegevused mälestistel ja meetmed maakasutuse negatiivse mõju leevendamiseks koondatud tabelisse (vt lisa 2). Mälestised on rühmitatud liigi kaupa (kindlustatud kohad, elupaigad, matmispaigad, pühapaigad, töö- ja suhtluspaigad).

Mälestistel ja nende kaitsevööndites tegutsemisel tuleb lähtuda muinsuskaitseadusest ning töid kavandades küsida tingimusi Muinsuskaitseametilt. Tabelis esitatud tegevused ja leevendusmeetmed on soovituslikud, kuid neid järgides on kõige paremini tagatud mälestiste säilimine maastiku ajalise mitmekihilisuse näitajana ning arheoloogilise kultuurikihi teabemahukus ajalooallikana.

Mälestistel ja kaitsevööndites ei ole maa senine sihtotstarbeline kasutus üldjuhul keelatud, kuid võimaliku arheoloogilise kultuurikihi säilimise ja väljakujunenud ajaloolise miljöö tagamiseks tuleb neil aladel arvestada seadusest tulenevate kitsendustega. Maakasutuse piirangud sõltuvad mälestise olemusest ja tüübist, arheoloogiamälestistel on kitsendused seotud kaeve- ja muude pinnasetöödega, samuti raietöödega, sest nende tegevuste käigus on oht kahjustada mälestise arheoloogilist kultuurikihti (pinnast) või mälestisele omast keskkonda. Reeglina on suurema ulatusega mälestistel (nt asulakohad) võimalik maa aktiivsem kasutus (nt maaharimine), väiksematel objektidel (kivikalmed, kääpad, kivid, kalmistud) passiivsem kasutus (heinamaa, karjamaa, metsamaa). Lisaks muinsuskaitse väärtustele võimaldavad arheoloogiamälestised aktiivse põllumajanduse piirkondades tagada suurte põllumassiivide liigendatust, mis on oluline ökoloogilise mitmekesisuse ja elurikkuse säilimiseks.

Rõuge valla arheoloogiatundlike alade analüüs

Info arheoloogiliste leiukohtade ja uute muististe kohta on ajas pidevalt täienev ja uuenev. Igal aastal avastatakse uusi kohti, mis seni ei olnud teada ning teadmised meie varasema ajaloost

kohta muutuvad järjest paremaks. Arheoloogiapärand on ainus allikas, mille kaudu saame teavet aja kohta, mil puudusid kirjalikud allikad, samuti on arheoloogilised allikad oluliseks täienduseks kirjalikele allikatele, st keskaja ja uusaja uurimisele. Mida vanem aeg, seda vähem on meieni jõudnud inimtegevuse jälgi, samuti nõuab erialateadmisi nende ära tundmine.

Kiviaja küttide-kalurite-korilaste asustus koondus peamiselt veekogude (järved, jõed, mererand) kallastele, mistõttu tuleb sellistel aladel kaevetöid tehes arvestada kunagiste elupaikade avastamise võimalusega. Kiviaja asustusjäljed on raskesti ära tuntavad, sest sageli viitavad kunagisele asula- või laagripaigale vaid 1–5 cm suurused töödeldud või töötlemata kivikillud, luutükid ja kergesti purunevad savinõude katkendid. Rõuge vallas paiknevad potentsiaalsed kiviaja elupaigad Mustjõe ning suuremate järvede, nagu Hino ja Kisõjärve kõrgematel kallastel.

Kiviaja lõpul alguse saanud viljelusmajanduslikule elulaadile mindi Eestis valdavalt üle pronksiaja jooksul, mil elanikkond muutus järk-järgult suhteliselt paikseks. Pronksi- ja varase rauaaja asustus oli arvatavasti väga hajus, üksiktaluline, ehitised puidust. Sellised rajatised ei jäta maapinda püsivaid jälgi, mistõttu on neid elupaiku väga raske avastada – jälgedeks võivadki olla vaid põlenud kivipurd, savinõude killud ja loomaluude tükid.

Rauaaja jooksul asustuspilt muutus, tekkisid suuremad külad koos neid ümbritsevate põlispõldudega. Need külad on sageli kasutusel veel tänapäevalgi, mistõttu toona tekkinud arheoloogiline kultuurikiht pole kuigi hästi säilinud: pidevalt on ehitatud uusi maju, mõne talu mahajätmisel on see põlluks küntud jne. Samas võib kuskil maapõues künnikihi all olla säilinud kunagisi hoonepõhju, koldeasemeid, ära visatud või kaotsi läinud esemeid, kurjade aegade eest maasse peidetud väärtvara. Keskaja ja uusaja jooksul on asustus laienenud, mõisate rajamise käigus on pidanud talud ja külad nii mitmeski paigas nihkuma paremate põllumaade äärealadele.

Inimese elupaikadega on alati tihedalt seotud ka matmispaigad. Matusekombestik on aastatuhandete jooksul olnud väga erinev: oma kodakondseid on maetud eri asendites (siruli, kägaras) maahaudadesse, millest maa peale püsivaid jälgi ei jää; pronksiajast saadik on rajatud ka maapealsete rajatistega kalmeid: kividest (kivikalmed) ja pinnasest (kääpad). Surnuid on nii põletatud, kui ka laibana maetud. Keskajal sai ristiusu vastu võtmisel valdavaks kristlik matusekombestik, kuid püsima jäid külakalmistud – kõiki surnuid ei viidud kihelkonnakirikute juurde kalmistule. Seetõttu on oluline tähele panna vanade külade läheduses olevaid liivaseid künkaid, sest need võivad olla olnud kunagi kasutusel matmispaikadena.

Andmestik

Rõuge valla arheoloogiatundlike alade prognoos põhineb järgmiste allikate analüüsil: Tartu Ülikooli arheoloogilise ja pärimusliku kohainfo andmebaasis registreeritud teated, hobiotsijate otsinguaruannetes edastatud leiufail¹, info külade esmamainimise kohta² ning Maa-ameti geoportaalil kätte saadavad ajaloolised kaardid³. Muinsuskaitseamet teostab järjest ajalooliste looduslike pühapaikade inventuuri, uue info selgudes edastatakse see vallale.

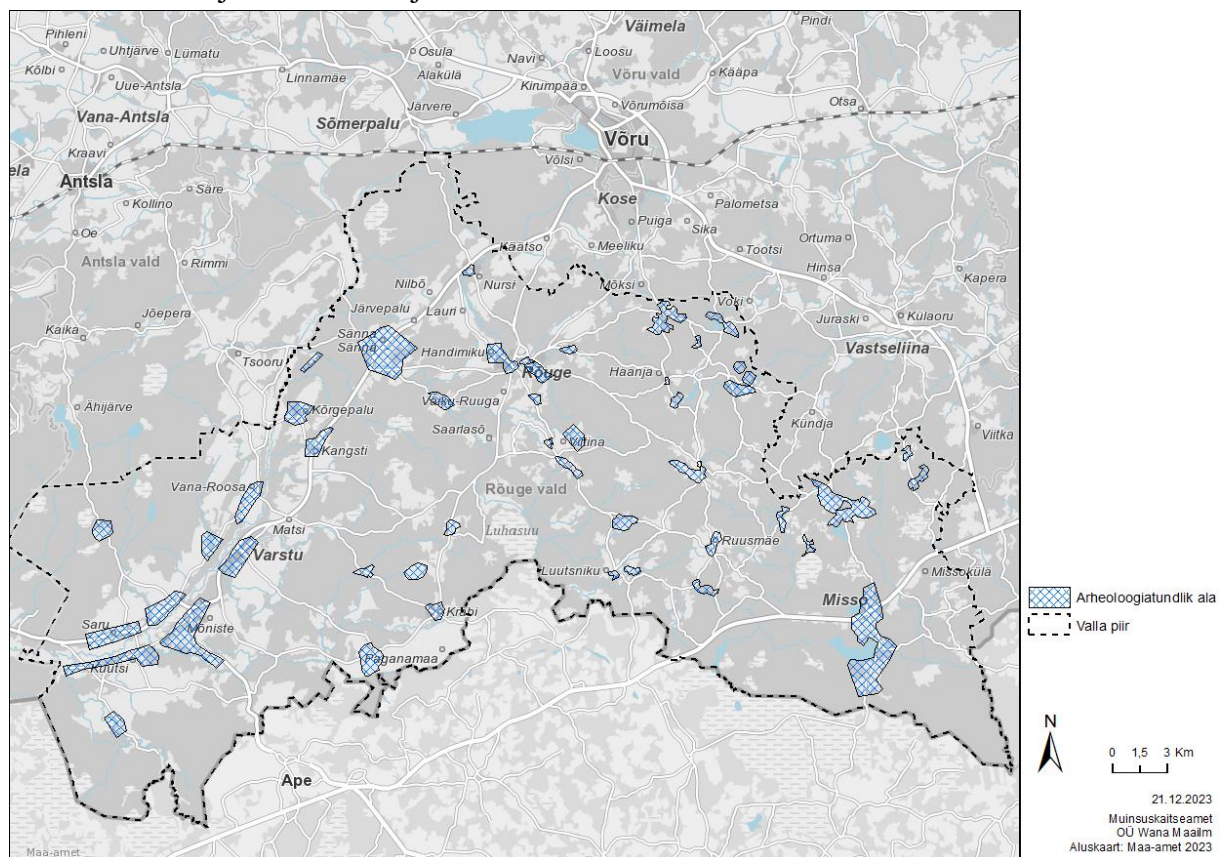
1 Informatsioon Muinsuskaitseametis

2 Eesti kohanimeraamat <https://www.eki.ee/dict/knr/>

3 peamiselt Schmidt Eestimaa / Rükkeri Liivimaa aluskaardid (XIX saj. / 1884)

Üks olulisemaid allikaid, kuhu on koondatud info mitte kaitse all olevate arheoloogiliste muististe kohta on Tartu Ülikooli arheoloogilise ja pärimusliku kohainfo andmebaas. Lisaks juba kaitse all olevatele mälestistele on andmebaasis teateid mitmete muinas- ja keskaegsete asulakohtade ning arheoloogiliste leiupaikade, matmispaikade, kirikuasemete ja looduslike pühapaikade kohta. Paljusid kohti pole arheoloogid maastikul jõudnud veel uurida ega piiritleda, seetõttu pole suur osa nendest mälestist nimekirja jõudnud.

Eesti kohanimeramatu andmeil on Rõuge valla varaseimate külade esmamainimine 14. sajandi lõpust. Mitmete külade esmamainimine allikates on toimunud 15.–17. sajandi dokumentides, enamasti seoses maade jagamisega. Paljusid külasid on mainitud esmakordselt ka 18., 19. ja 20. sajandil. Arheoloogiapärandi prognoosimisel võetakse arvesse esmajoones külad, mille esmamainimine jääb 13.–17. sajandisse.



Joonis 2. Rõuge valla arheoloogiaturandlikud alad.

Alates 2011. aastast on Rõuge vallast Muinsuskaitseametini jõudnud hobiotsijate leide, mille hulgas on esemeid või nende katkeid varasest metalliajast kuni uusajani. Lisaks leidudele on arheoloogiapärandi prognoosimise mõttes oluline info ka see, kus hobiotsijad otsimas käivad. 1. maist 2019. aastal peavad hobiotsijad oma otsingule minekust saatma Muinsuskaitseametile teavituse – otsinguteateid on sellest ajast alates Rõuge vallast saadetud 75.

Ülal kirjeldatud andmeid arvesse võttes kanti kaardile 48 suuremat või väiksemat piirkonda (joonis 2), mille kohta on registreeritud erinevaid arheoloogiateateid ning uute muististe avastamise tõenäosus on suur.

Arheoloogiatundlike alade prognoosist tulenevad ettepanekud üldplaneeringule

Osad arheoloogiamälestised on maa peal nähtavad (kivikalmed, kääpad, linnused jmt), samas kui teisi (nt asulakohad, maa-alused kalmistud jmt) ei ole võimalik pelgalt vaatluse põhjal maastikust eristada. Arheoloogiamälestiste iseloomulikuks tunnuseks on arheoloogiline kultuurikiht, mis maapiirkondades on enamasti äärmiselt õhuke (keskmiselt 10–50 cm) ja asetseb kohe huumuskihi all. Arheoloogiapärand ei sega üldjuhul inimeste igapäevaelu, sest tavapäraste tegevuste käigus ei kaevata künnikihist sügavamale, mistõttu ei sattuta ka kohal ladestunud ja tänini säilinud arheoloogilistele kihtidele. Kui aga mõnes paigas kavandatakse suuremat ehitustööd või kaevandamist, siis maastik muutub pöördumatult ja aastasadade jooksul ladestunud pinnasekihid hävivad või pööratakse segamini.

Tuginedes nii kaitsealustele mälestistele, varasemalt teada olevale infole mitte kaitse all olevatest objektidest ning asjaolule, et arheoloogide, hobiotsijate ja koduloohuviliste inimeste tegevus toob igal aastal juurde uut infot arheoloogiliste paikade kohta, mida ei jõuta kaitse alla võtta, tuleb riigil ja kohalikul omavalitsusel arheoloogiapärandi hävimise vältimiseks tagada meetmed selle kaitseks (MuKS § 76 lg 1).

Muinsuskaitseameti poolt tehtava arheoloogiatundlike alade analüüsi abil on võimalik vähendada arheoloogiapärandi hävimise riski ehitustegevust kavandatavates kohtades, kuid arvestada tuleb sellega, et seni avastamata ja prognoosimata muistised võib välja tulla ka väljaspool mälestisi ja arheoloogiatundlikke alasid. Seetõttu tuleb:

1) KMH kohustusega tegevuste kavandamisel (ka juhul kui KMH nõudest loobutakse) alati eelnevalt Muinsuskaitseametiga kooskõlastada arheoloogilise uuringu läbiviimise vajadus (MuKSi § 31 lg 3);

2) prognoositud arheoloogiatundlikel aladel (48 kohta) tuleb kohalikul omavalitsusel küsida planeeringu või ehitise kavandamisel Muinsuskaitseameti arvamust arheoloogilise uuringu läbiviimise vajaduse kohta, kui:

- **algatatakse detailplaneeringut;**
- **ehitiste alla jääva kaevatava ala pindala on enam kui 500 m².**

Lisaks tuleb nii üldplaneeringus esitatud arheoloogiatundlikel aladel kui ka mujal arheoloogiapärandi avastamisel tagada arheoloogiapärandi kaitseks muinsuskaitseaduses ette nähtud tegevused (vt § 31). Üldplaneeringu kaardil on esitatud arheoloogiatundlikud alad 2021. aasta seisuga, kuhu planeeringu või ehitise kavandamisel tuleb kohalikul omavalitsusel küsida Muinsuskaitseameti arvamust arheoloogilise uuringu läbiviimise vajaduse kohta.

Kuna nimetatud info on ajas täienev, siis edaspidi on kavas arheoloogiatundlike alade ajakohast infot kajastada loodavas Muinsuskaitseameti veebirakenduses.

LISA 1. Rõuge valla arheoloogiamälestised ning nende kaitse alla võtmise otsused/määrused.

Reg-nr	Nimi	Kaitse alla	Otsus/määrus
13380	Kääbas	31.12.1964	Eesti NSV Ministrite Nõukogu määrus nr 573
13381	Kääbas	31.12.1964	Eesti NSV Ministrite Nõukogu määrus nr 573
13382	Kääbas	31.12.1964	Eesti NSV Ministrite Nõukogu määrus nr 573
13383	Kääbas	31.12.1964	Eesti NSV Ministrite Nõukogu määrus nr 573
13384	Kääbas	31.12.1964	Eesti NSV Ministrite Nõukogu määrus nr 573
13385	Kääbas	31.12.1964	Eesti NSV Ministrite Nõukogu määrus nr 573
13386	Kääbas	31.12.1964	Eesti NSV Ministrite Nõukogu määrus nr 573
13387	Kääbas	31.12.1964	Eesti NSV Ministrite Nõukogu määrus nr 573
13388	Kääbas	31.12.1964	Eesti NSV Ministrite Nõukogu määrus nr 573
13389	Kalmistu	21.06.1985	Võru Rajooni RSN Täitevkomitee otsus nr 183
13390	Kalmistu "Poola kalmed"		
13391	Asulakoht		
13392	Asulakoht		
13393	Kalmistu	31.12.1964	Eesti NSV Ministrite Nõukogu määrus nr 573
13394	Kalmistu	17.03.1977	Võru Rajooni RSN Täitevkomitee otsus nr 70
13395	Kääbas	31.12.1964	Eesti NSV Ministrite Nõukogu määrus nr 573
13396	Ohvriallikas	17.03.1977	Võru Rajooni RSN Täitevkomitee otsus nr 70
13397	Kalmistu "Lastekalmetumägi"		
13398	Kalmistu	31.12.1964	Eesti NSV Ministrite Nõukogu määrus nr 573
13399	Kalmistu "Häälimägi"		
13610	Asulakoht	21.06.1985	Võru Rajooni RSN Täitevkomitee otsus nr 183
13611	Kalmistu „Kalmetemägi"	31.12.1964	Eesti NSV Ministrite Nõukogu määrus nr 573
13612	Linnus	21.06.1985	Võru Rajooni RSN Täitevkomitee otsus nr 183
13613	Asulakoht		
13614	Kääbas "Kääbaspalu kääbas"	31.12.1964	Eesti NSV Ministrite Nõukogu määrus nr 573
13615	Kääbas "Kääbaspalu kääbas"	17.03.1977	Võru Rajooni RSN Täitevkomitee otsus nr 70
13616	Kääbas "Kääbaspalu kääbas"	17.03.1977	Võru Rajooni RSN Täitevkomitee otsus nr 70
13617	Kääbas "Kääbaspalu kääbas"	17.03.1977	Võru Rajooni RSN Täitevkomitee otsus nr 70

13618	Kääbas "Kääbaspalu kääbas"	17.03.1977	Võru Rajooni RSN Täitevkomitee otsus nr 70
13622	Kivikalme	19.12.1978	Võru Rajooni RSN Täitevkomitee otsus nr 341
13623	Kääbas	31.12.1964	Eesti NSV Ministrite Nõukogu määrus nr 573
13624	Kääbas	31.12.1964	Eesti NSV Ministrite Nõukogu määrus nr 573
13625	Kääbas	17.03.1977	Võru Rajooni RSN Täitevkomitee otsus nr 70
13626	Kalmistu "Simmu kiriku mägi"		
13627	Kalmistu "Tinusmatus"	31.12.1964	Eesti NSV Ministrite Nõukogu määrus nr 573
13628	Ohvrikivi	31.12.1964	Eesti NSV Ministrite Nõukogu määrus nr 573
13629	Kalmistu	01.08.1973	Eesti NSV Ministrite Nõukogu määrus nr 346
13630	Hiie- ja ohverdamiskoht	19.12.1978	Võru Rajooni RSN Täitevkomitee otsus nr 341
13631	Kalmistu	01.08.1973	Eesti NSV Ministrite Nõukogu määrus nr 346
13632	Kalmistu	01.08.1973	Eesti NSV Ministrite Nõukogu määrus nr 346
13633	Kivikalme	31.12.1964	Eesti NSV Ministrite Nõukogu määrus nr 573
13634	Kivikalme	31.12.1964	Eesti NSV Ministrite Nõukogu määrus nr 573
13635	Kivikalme	01.08.1973	Eesti NSV Ministrite Nõukogu määrus nr 346
13636	Ohvriallikas "Kiivläte"	01.08.1973	Eesti NSV Ministrite Nõukogu määrus nr 346
13637	Kalmistu	17.03.1977	Võru Rajooni RSN Täitevkomitee otsus nr 70
13638	Kivikalme "Kirikuase"	17.03.1977	Võru Rajooni RSN Täitevkomitee otsus nr 70
13639	Kivikalme	01.08.1973	Eesti NSV Ministrite Nõukogu määrus nr 346
13640	Kivikalme "Varete"	01.08.1973	Eesti NSV Ministrite Nõukogu määrus nr 346
13641	Asulakoht	31.12.1964	Eesti NSV Ministrite Nõukogu määrus nr 573
13642	Linnus	31.12.1964	Eesti NSV Ministrite Nõukogu määrus nr 573
13643	Rõuge kirikuaed		
13644	Kivikalme	31.12.1964	Eesti NSV Ministrite Nõukogu määrus nr 573
13645	Kivikalme	31.12.1964	Eesti NSV Ministrite Nõukogu määrus nr 573
13646	Kivikalme	31.12.1964	Eesti NSV Ministrite Nõukogu määrus nr 573
13647	Kivikalme	01.08.1973	Eesti NSV Ministrite Nõukogu määrus nr 346
13648	Kivikalme	01.08.1973	Eesti NSV Ministrite Nõukogu määrus nr 346
13649	Kivikalme	01.08.1973	Eesti NSV Ministrite Nõukogu määrus nr 346
13650	Kivikalme	01.08.1973	Eesti NSV Ministrite Nõukogu määrus nr 346
13651	Kivikalme	18.11.1981	Võru Rajooni RSN Täitevkomitee otsus nr 326
13678	Kalmistu	01.08.1973	Eesti NSV Ministrite Nõukogu määrus nr 346
13679	Kivikalme	01.08.1973	Eesti NSV Ministrite Nõukogu määrus nr 346

13680	Ohvriallikas "Silmaveeallikas"	31.12.1964	Eesti NSV Ministrite Nõukogu määrus nr 573
13681	Ohvriallikas "Silmaveeallikas"	31.12.1964	Eesti NSV Ministrite Nõukogu määrus nr 573
13682	Asulakoht	17.03.1977	Võru Rajooni RSN Täitevkomitee otsus nr 70
13683	Kultusekivi	05.02.1976	Võru Rajooni RSN Täitevkomitee otsus nr 31
13684	Kääbas	31.12.1964	Eesti NSV Ministrite Nõukogu määrus nr 573
13685	Kääbas	31.12.1964	Eesti NSV Ministrite Nõukogu määrus nr 573
13686	Kääbas	31.12.1964	Eesti NSV Ministrite Nõukogu määrus nr 573
13687	Kivikalme "Pedaku", "Kalmu"	31.12.1964	Eesti NSV Ministrite Nõukogu määrus nr 573
13688	Kivikalme "Vorotka kivid"	31.12.1964	Eesti NSV Ministrite Nõukogu määrus nr 573
13689	Kalmistu	01.08.1973	Eesti NSV Ministrite Nõukogu määrus nr 346
13690	Kalmistu	01.08.1973	Eesti NSV Ministrite Nõukogu määrus nr 346
13691	Kivikalme	01.08.1973	Eesti NSV Ministrite Nõukogu määrus nr 346
13692	Kivikalme	01.08.1973	Eesti NSV Ministrite Nõukogu määrus nr 346
13693	Kivikalme	01.08.1973	Eesti NSV Ministrite Nõukogu määrus nr 346
13694	Kivikalme	01.08.1973	Eesti NSV Ministrite Nõukogu määrus nr 346
13695	Kivikalme	31.12.1964	Eesti NSV Ministrite Nõukogu määrus nr 573
13696	Kultusekivi	17.03.1977	Võru Rajooni RSN Täitevkomitee otsus nr 70
29970	Ühepuupaat		

Lisa. Maakasutusega seotud soovitavad tegevused mälestistel ja meetmed maakasutuse negatiivse mõju leevendamiseks.

ARHEOLOOGIAMÄLESTISED		TEGEVUSED	ASUKOHT MAASTIKUL					
LIIK	TÜÜP		METS	ROHUMAA	PÕLLUMAA	ÕUEALA	SOOSAAR/RABA	VEEKOGU
KINDLUSTATUD KOHAD	LINNUS / KINDLUSTATUD ASULA/KESKAEGNE LINNUS	SOOVITAVAD, SOBILIKUD, VAJALIKUD	Üldjuhul kogukondlik pärandipaik, sobib kultuuri- ja loodusturismi objektiks; maa senisel sihtotstarbelisel kasutamisel arheoloogilisi väärtusi säilitavate erisustega arvestamine. Keskaegsete linnuste puhul maapinnal nähtavate müüride konserveerimine; puude ja põõsaste kasvu piiramine, võimalusel vähemalt üks kord aastas niitmine; olemasolevate jalgradade ja linnusele juurdepääsu tagavate treppide korrashoid, infotahvlite paigaldamine ja korrashoid, vajadusel tegevuskava koostamine.					
		MEETMED MAAKASUTUSE NEGATIIVSE MÕJU LEEVENdamISEKS	Töödel maapinna mitte kahjustamine (sh raietööd, metsamaa ettevalmistus jms); Mootorsõidukite juurdepääsu piiramine. Rekonstruktsioone, vaateid segavaid väikevorme või ehitisi linnusele ja selle põhivaatesuundadesse mitte kavandamine.					
	PELGUPAIK	SOOVITAVAD, SOBILIKUD, VAJALIKUD	Sobib kultuuri- ja loodusturismi objektiks; maa senisel sihtotstarbelisel kasutamisel arheoloogilisi väärtusi säilitavate erisustega arvestamine; olemasolevate jalgradade korrashoid, infotahvlite paigaldamine ja korrashoid				Sobib kultuuri- ja loodusturismi objektiks; maa senine sihtotstarbeline kasutamine, sh väärtusi säilitavate erisustega arvestamine; olemasolevate jalgradade korrashoid, infotahvlite paigaldamine ja korrashoid	
		MEETMED MAAKASUTUSE NEGATIIVSE MÕJU LEEVENdamISEKS	Olemasoleva keskkonna säilitamine; mootorsõidukite juurdepääsu piiramine.				Olemasoleva keskkonna säilitamine; mootorsõidukite juurdepääsu piiramine.	
ELUPAIGAD	ASULAKOHT	SOOVITAVAD, SOBILIKUD, VAJALIKUD	Maa senisel sihtotstarbelisel kasutamisel arheoloogilisi väärtusi säilitavate erisustega arvestamine, otsene hooldusvajadus puudub	maa senisel sihtotstarbelisel kasutamisel arheoloogilisi väärtusi säilitavate erisustega arvestamine, otsene hooldusvajadus puudub; võib kasutada rohusööjate karjamaana	maa senisel sihtotstarbelisel kasutamisel arheoloogilisi väärtusi säilitavate erisustega arvestamine, otsene hooldusvajadus puudub	maa senisel sihtotstarbelisel kasutamisel arheoloogilisi väärtusi säilitavate erisustega arvestamine, otsene hooldusvajadus puudub; külaplatsina kasutamine;		
		MEETMED MAAKASUTUSE NEGATIIVSE MÕJU LEEVENdamISEKS	Töödel maapinna mitte kahjustamine (sh raietööd, metsamaa ettevalmistus jms)	Võib kasutada rohusööjate karjamaana	Tavapärasest künnikihist (20-30 cm) sügavamale minevate maaharimisviiside mitte kasutamine	Kui on vajadus uute ehitiste rajamiseks, tuleb kaevetööde alal tagada uuring.		
	KIVIAJA ASULAKOHT	SOOVITAVAD, SOBILIKUD, VAJALIKUD	Sobib kultuuri- ja loodusturismi objektiks; maa senisel sihtotstarbelisel kasutamisel arheoloogilisi väärtusi säilitavate erisustega arvestamine, otsene hooldusvajadus puudub; infotahvlite paigaldamine ja korrashoid.					
		MEETMED MAAKASUTUSE NEGATIIVSE MÕJU LEEVENdamISEKS	Töödel maapinna mitte kahjustamine (sh raietööd, metsamaa ettevalmistus jms) Ehitisi mitte kavandada.		Tavapärasest künnikihist (20-30 cm) sügavamale minevaid maaharimisviise mitte kasutada. Ehitisi mitte kavandada.	Üldjuhul uusi ehitisi mitte kavandada. Kui on vajadus uute ehitiste rajamiseks, tuleb kaevetööde alal tagada uuring.	Tegevusi mitte kavandada, olemasoleva keskkonna säilitamine	Mitte teostada süvendustöid
	JÄRVEASULA	MEETMED MAAKASUTUSE NEGATIIVSE MÕJU LEEVENdamISEKS						Mitte teostada süvendustöid

MATMISPAIGAD	KIVIKALME / KÄÄBAS / KALMEVÄLI	SOOVITAVAD, SOBILIKUD, VAJALIKUD	Sobib kultuuri- ja loodusturismi objektiks; mälestisi ümbritseva maa senisel sihtotstarbelisel kasutamisel arheoloogilisi väärtusi säilitavate erisustega arvestamine; üldjuhul (kui tegemist pole kompleksmälestisega koos loodusliku pühapaigaga; märgitud tabelis eraldi) regulaarsed hooldusraied ja võsa kasvamise piiramine; soovitatav on poollooduslike koosluste taastamine; hoolduse tagamiseks võib kivist kalmete / kääbaste piirkondi kasutada väiksemate rohusööjate karjamaana; infotahvli paigaldamine ja korrashoid, olemasolevate radade korrashoid					
		MEETMED MAAKASUTUSE NEGATIIVSE MÕJU LEEVENDAMISEKS	Töödel maapinna mitte kahjustamine (sh raietööd, metsamaa ettevalmistus jms); tormimurdu põhjustavate tingimuste ära hoidmata. Ehitisi mitte kavandada.		Kivikalmete / kääbaste alal on maaharimine keelatud. Vähemalt 5 m mälestise välispiirist mitte künda. Põllutööde käigus kalme / kääpa kõrvale kive, pinnast, risu mitte kuhjata. Juba kuhjatud põllukivid võib eemaldada kaasates arheoloogi.	Uusi rajatise mälestise alale mitte kavandada		
	KALMISTU	SOOVITAVAD, SOBILIKUD, VAJALIKUD	Üldjuhul kogukondlik pärandipaik, sobib kultuuri- ja loodusturismi objektiks; maa senisel sihtotstarbelisel kasutamisel arheoloogilisi väärtusi säilitavate erisustega arvestamine; kui tegemist pole kompleksmälestisega koos loodusliku pühapaigaga võib teha hooldusraied ja võsa kasvu piirata, võib kasutada rohusööjate karjamaana		Kavandada kündmise lõpetamist ja kalmistu ala püsirohumaaaks või metsamaaks kujundamist, et vältida seni säilinud inimjäänuste ja hauapanuste edasist lõhkumist ja pinnase erodeerumist.	Maa senisel sihtotstarbelisel kasutamisel arheoloogilisi väärtusi säilitavate erisustega arvestamine		
		MEETMED MAAKASUTUSE NEGATIIVSE MÕJU LEEVENDAMISEKS	Uuendusraieid mälestise alal mitte kavandada, et tagada võimalikult vähene sekkumine ja kalmistu säilimine väljakujunenud metsases keskkonnas, hooldusraiet võib teha määral, mis ei kahjusta maapinda ja väljakujunenud miljööd.	Töödel maapinna mitte kahjustamine; Ehitisi mitte kavandada.	Tavapärasest künnikihist (20-30 cm) sügavamale minevaid maaharimisviise mitte kasutada. Ehitisi mitte kavandada.	Üldjuhul uusi ehitisi mitte kavandada. Kui on vajadus uute ehitiste rajamiseks, tuleb kaevetööde alal tagada uuring.		

ARHEOLOOGIAMÄLESTISED		TEGEVUSED	ASUKOHT MAASTIKUL					
LIHK	TÜÜP		METS	ROHUMAA	PÕLLUMAA	ÕUEALA	SOOSAAR/RABA	VEEKOGU
PÜHAPAIGAD	AJALOOISED LOODUSLIKUD PÜHAPAIGAD (OHVRIKIVID, - ALLIKAD, - HIIEKOHAD)	SOOVITAVAD, SOBILIKUD, VAJALIKUD	Võimalikult vähene inimsekkumine; traditsioonilise kasutuse tagamine; üldjuhul sobib kultuuri- ja loodusturismi objektiks; olemasolevate jalgradade korrashoid, infotahvlite paigaldamine ja korrashoid; heina, põllu- ja karjamaadel paikneva looduslike pühapaikade hoolduseks sobib kõige paremini karjatamine ja niitmine; sobib vähene võsa piiramine, et parandada mälestise külastavust; künnipõllu all olevate looduslike pühapaikade alal on soovitatav kavandada kündmise lõpetamist ja ala püsirohumaaks või metsamaaks kujundamist					
		MEETMED MAAKASUTUSE NEGATIIVSE MÕJU LEEVENdamISEKS	Metsase keskkonna säilitamine; ajalooliste teede mahu ja kulgemis säilitamine, uute kraavide vm rajatiste planeerimise vältimine.	Ajalooliste teede mahu ja kulgemis säilitamine, uute kraavide vm rajatiste planeerimise vältimine.	Tavapärasest künnikihist (20-30 cm) sügavamale minevaid maaharimisviise mitte kasutada. Ehitisi mitte kavandada.	Üldjuhul uusi ehitisi mitte kavandada	Metsase keskkonna säilitamine; ajalooliste teede mahu ja kulgemis säilitamine, uute kraavide vm rajatiste planeerimise vältimine.	Mitte teostada süvendustöid
	KULTUSEKIVI / LOHUKIVI	SOOVITAVAD, SOBILIKUD, VAJALIKUD	Sobib kultuuri- ja loodusturismi objektiks; maa senisel sihtotstarbelisel kasutamisel arheoloogilisi väärtusi säilitavate erisustega arvestamine; infotahvlite paigaldamine ja korrashoid; mälestiseni viivate teede korrashoid.					
		MEETMED MAAKASUTUSE NEGATIIVSE MÕJU LEEVENdamISEKS	Piirata puude ja põõsaste kasvu vahetult kivi läheduses, et vältida juurtest tingitud lõhkumist, huumuse kuhjumist kivile ning vaadeldavuse kadumist		Künnitegevus suunata mälestisest minimaalselt 5 m kaugusele; piirata puude ja põõsaste kasvu vahetult kivi läheduses, et vältida juurtest tingitud lõhkumist, huumuse kuhjumist kivile ning vaadeldavuse kadumist; Põllutööde käigus kultusekivi juurde põllukive, pinnast jm risu mitte kuhjata. Juba kuhjatud põllukivid võib eemaldada kaasates arheoloogi.	Piirata puude ja põõsaste kasvu vahetult kivi läheduses, et vältida juurtest tingitud lõhkumist, huumuse kuhjumist kivile ning vaadeldavuse kadumist		
TÖÖ- JA SUHTLUSPAIGAD	SADAMAKOHT / RAUASULATUSKOHT / MUISTSED PÕLLUD	SOOVITAVAD, SOBILIKUD, VAJALIKUD	Maa senisel sihtotstarbelisel kasutamisel arheoloogilisi väärtusi säilitavate erisustega arvestamine, otsene hooldusvajadus puudub					
		MEETMED MAAKASUTUSE NEGATIIVSE MÕJU LEEVENdamISEKS			Tavapärasest künnikihist (20-30 cm) sügavamale minevaid maaharimisviise mitte kasutada. Ehitisi mitte kavandada.	Üldjuhul uusi ehitisi mitte kavandada. Kui on vajadus uute ehitiste rajamiseks, tuleb kaevetööde alal tagada uuring.		
	MUISTNE TEE / PAKKTEE	SOOVITAVAD, SOBILIKUD, VAJALIKUD	Maa senisel sihtotstarbelisel kasutamisel arheoloogilisi väärtusi säilitavate erisustega arvestamine, otsene hooldusvajadus puudub					
		MEETMED MAAKASUTUSE NEGATIIVSE MÕJU LEEVENdamISEKS	Töid tehes ei tohi maapinda kahjustada. Ehitisi ja uusi turbakaevandusi mitte kavandada. Veerežiimi mitte muuta, et orgaanilise materjali säilimiseks vajalik keskkond oleks tagatud.					