



REGISTRIKOOD 10171636  
RIIA 35, TARTU 50410  
TEL 730 0310  
[kobras@kobras.ee](mailto:kobras@kobras.ee)

TÖÖ NR 2020-167

Asukoht (L-Est'97) X 6400000  
Y 674000

## RÕUGE VALLA ÜLDPLANEERING

### LÄHTESEISUKOHAD

Objekti aadress: *VÕRU MAAKOND, RÕUGE VALD*

Tellijä: *RÕUGE VALLAVALITSUS*

Töö täitja: *KOBRAS AS*

Juhataja: *URMAS URI*

Projektijuht/planeerija: *TEELE NIGOLA*

Planeerija: *PIIA KIRSIMÄE*

Kontrollis: *ENE KÕND*



Detsember 2020 TARTU

## Üldinfo

TÖÖ NIMETUS:	<b>Rõuge valla üldplaneering: lähteseisukohad</b>
OBJEKTI ASUKOHT:	Võru maakond, Rõuge vald
TÖÖ EESMÄRK:	Üldplaneeringu koostamine Võru maakonna Rõuge vallale
TÖÖ LIIK:	Üldplaneering
TÖÖ TELLIJA:	<b>Rõuge Vallavalitsus</b> Õöbikuoru 2, Rõuge alevik 66201 Rõuge vald Võru maakond
Kontaktisik:	<b>Krislyn Prants</b> Planeeringu- ja ehitusspetsialist Tel 525 3907 <a href="mailto:planeering@rauge.ee">planeering@rauge.ee</a>
TÖÖ TÄITJA:	<b>Kobras AS</b> Registrikood 10171636 Riia 35, 50410 Tartu Tel 730 0310 <a href="http://www.kobras.ee">http://www.kobras.ee</a>
Projektijuht:	<b>Teele Nigola</b> - maastikuarhitekt-planeerija Tel 730 0310, 518 7602 <a href="mailto:teele@kobras.ee">teele@kobras.ee</a>
Töö koostajad:	<b>Piia Kirsimäe</b> - kartograaf, planeerija <b>Silvia Türkson</b> - planeerija assistent <b>Anni Kaup</b> - praktikant
Konsultandid:	<b>Urmas Uri</b> - geoloog, keskkonnaekspert (KMH0046) <b>Reet Lehtla</b> - maastikuarhitekt-planeerija <b>Noela Kulm</b> - keskkonnaekspert <b>Erki Kõnd</b> - projektijuht, projekteerija
Kontrollijad:	<b>Reet Lehtla</b> - maastikuarhitekt-planeerija <b>Ene Kõnd</b> - tehniline kontrollija

**Kobras AS litsentsid / tegevusload:**

1. Keskkonnamõju hindamise tegevuslitsents:  
KMH0046 Urmas Uri
2. Keskkonnamõju strateegilise hindamise juhteksperdid: Urmas Uri, Teele Nigola
3. Muinsuskaitseameti tegevusluba E 377/2008. Vastutav spetsialist Teele Nigola (VS 606/2012, tähtajatu). Ehitismälestiste, ajaloomälestiste, tööstusmälestiste ja UNESCO maailmapärandi nimekirja objektidel konserveerimise ja restaureerimise projektide ning muinsuskaitse eritingimuste koostamine, uuringud ja muinsuskaitsealine järelevalve (s.h muinsuskaitsealadel) maastikuarhitektuuri valdkonnas.
4. Kutsetunnistused:
  - Volitatud maastikuarhitekt, tase 7, kutsetunnistus nr 142815 – Teele Nigola;
  - Ruumilise keskkonna planeerija, tase 7, kutsetunnistus 109264 – Teele Nigola.

## SISUKORD

1. RÕUGE VALLA ÜLDPLANEERINGU KOOSTAMISE EESMÄRK JA LÄHTEMATERJALID .....	5
2. RÕUGE VALLA ÜLDPLANEERINGU ÜLESANDED .....	8
3. RÕUGE VALLA ÜLDPLANEERINGU KOOSTAMISEKS VAJALIKUD UURINGUD/ANALÜÜSID NING KOOSTATAVAD TEEMAJOONISED .....	18
4. KAASAMINE JA KOOSTÖÖ RÕUGE VALLA ÜLDPLANEERINGU JA KSH KOOSTAMISEL .....	19
5. RÕUGE VALLA ÜLDPLANEERINGU JA KSH KOOSTAMISE AJAKAVA .....	23

## 1. Rõuge valla üldplaneeringu koostamise eesmärk ja lähtematerjalid

Rõuge Vallavolikogu algatas 17.04.2018 otsusega nr 1-3/36 Rõuge valla üldplaneeringu koostamise ja keskkonnamõju strateegiline hindamise. Rõuge Vallavolikogu muutis Rõuge valla üldplaneeringu algatamise otsust oma 27.08.2019 otsusega nr 1-3/56 „Rõuge Vallavolikogu 17.04.2018 otsuse nr 1-3/36 „Rõuge valla üldplaneeringu ja keskkonnamõju strateegilise hindamise algatamine“ muutmise“.

**Rõuge valla üldplaneeringu eesmärk on kohandada Rõuge vald ruumiliselt kompaktseks, terviklikuks, kvaliteetseks, hästi funktsioneerivaks, keskkonnasõbralikuks ning ökonoomseks elukeskkonnaks, rõhuasetusega teenuste kättesaadavusele, maamajandus- ja ettevõtlusalade (taas)elustamisele.**

Üldplaneering loob eeldused hea elu- ja majanduskeskkonna tekkimiseks kestmiseks kohalikus omavalitsuses. Seejuures on oluline üldplaneeringu kvaliteet ja toimivus ning eesmärgipärane koostöö planeeringuga kavandatu elluviimiseks. Üldplaneeringul on oluline roll maakasutus- ja ehitustingimuste määramisel ning käsitleb valla ruumilist arengut tervikuna. Üldplaneering on edaspidisel ehitustegevusel detailplaneeringute koostamise ja projekteerimistingimuste andmise aluseks.

Ruumiline planeerimine loob eeldused selleks, et tekiks hea elukeskkond, millest võidavad kõik osapooled: elanikud-omanikud, ettevõtjad-arendajad ning puhkajad-külastajad. Üldplaneering kujundab ruumiotsuseid maakonnaplaneeringus seatud suundumuste abil, tingimuste ning planeerimise põhimõtete täpsustamise, planeerimisseaduses seatud ülesannete lahendamise ning selleks maakasutusele ja ehitamisele tingimuste seadmise kaudu.

Arvestades, et Rõuge vald on moodustunud 2017. aastal viie valla (Varstu vald, Mõniste vald, Rõuge vald, Haanja vald, Misso vald) ühinemisel, on õige, et kogu uue Rõuge valla ruumilise arengu kontseptsiooni (visioon ja eesmärgid) väljatöötamisel saaksid osaleda kõik ühinenud valdade elanikud, ettevõtjad ja muud huvitatud isikud, esitades selleks oma ootusi, ettepanekuid ja ideid. Sobivaim võimalus selleks ongi osalemine üldplaneeringu koostamise ja selle keskkonnamõju strateegilise hindamise protsessis.

**Rõuge valla visioon on, et Rõuge on roheline, hooliv ja arenev vald, kus kõigil on hea olla. Siin elavad õnnelikud, ühtehoidvad ja kodukohta väärtustavad inimesed.** (Rõuge valla hetkeolukorra ülevaade ja arengukava aastateks 2019-2035+)

Üldplaneeringuga hõlmatav ala on kogu Rõuge valla territoorium (skeem 1). Moodustunud Rõuge valla pindala on 933 km<sup>2</sup> ja valla haldusterritoorium koosneb 274 külast ja kolmest alevikust (Haanja alevik, Misso alevik, Varstu alevik).



**Skeem 1.** Rõuge valla territooriumi asukohaskeem (alumisel joonisel on toodud haldusreformi eelne valdade jaotus ja piirid) (Allikas: Maa-amet).

Rõuge vald moodustati 21. oktoobril 2017 Varstu, Mõniste, Rõuge, Haanja ja Misso valla ühinemisel.

Rõuge valla territooriumil on kehtestatud neli üldplaneeringut:

- Varstu Vallavolikogu 18.11.2008 määrusega nr 9 "Varstu valla üldplaneeringu kehtestamine" kehtestatud Varstu valla üldplaneering;
- Mõniste Vallavolikogu 17.05.2011 otsusega nr 1-1.3/18 "Mõniste valla üldplaneeringu kehtestamine" kehtestatud Mõniste valla üldplaneering;
- Haanja Vallavolikogu 29.12.2011 määrusega nr 19 "Haanja valla üldplaneeringu kehtestamine" kehtestatud Haanja valla üldplaneering;
- Misso Vallavolikogu 12.09.2001 määrusega nr 8 "Valla üldplaneeringu kehtestamine" kehtestatud Misso valla üldplaneering.

Üldplaneeringud on tutvumiseks elektrooniliselt kättesaadavad <https://rouge.kovtp.ee/uldplaneering>.

Rõuge vallal puudub endise Rõuge piirkonna osas kehtestatud üldplaneering. Rõuge valla endise Rõuge piirkonna üldplaneering on algatatud Rõuge Vallavolikogu 27.10.2004 määrusega nr 15 „Rõuge valla üldplaneeringu algatamine ja Rõuge Vallavolikogu 28.03.2001 otsuse nr 7 „Rõuge aleviku üldplaneeringu algatamine“ tühistamine“ ning üldplaneeringu keskkonnamõju strateegiline hindamine (edaspidi KSH) on algatatud Rõuge Vallavolikogu 03.05.2006 otsusega nr 19 „Rõuge valla üldplaneeringu keskkonnamõju strateegilise hindamise algatamine“.

Rõuge Vallavolikogu 17. aprill 2018 istungil vaadati üle „Misso, Haanja, Varstu, Mõniste ja Rõuge valdade üldplaneeringute ülevaatamise aruanne“.

Varasemalt algatatud endise Rõuge piirkonna üldplaneering koostamine on lõpetatud Rõuge Vallavolikogu 27.08.2019 määrusega nr 1-2/13 „Rõuge Vallavolikogu 27.10.2004 määrusega nr 15

„Rõuge valla üldplaneeringu algatamine ja Rõuge Vallavolikogu 28.03.2001 otsuse nr 7 „Rõuge aleviku üldplaneeringu algatamine“ tühistamine“ algatatud üldplaneeringu koostamise lõpetamine“ ning üldplaneeringu KSH on lõpetatud Rõuge Vallavolikogu 27.08.2019 otsusega nr 1-3/57 „Rõuge Vallavolikogu 03.05.2006 otsusega nr 19 „Rõuge valla üldplaneeringu keskkonnamõju strateegilise hindamise algatamine“ algatatud keskkonnamõju strateegilise hindamise lõpetamine“.

Lisaks kehtivatele üldplaneeringutele on Rõuge valla üldplaneeringu alusdokumentideks:

- „Misso, Haanja, Varstu, Mõniste ja Rõuge valdade üldplaneeringute ülevaatamise aruanne“ (Rõuge Vallavalitus, veebruar-aprill 2018);
- üldplaneeringu koostamise ajal kehtivad (sh üldplaneeringu koostamise ajal kehtestatavad) Rõuge valla arengudokumendid:
  - Rõuge valla arengukava;
  - Rõuge valla eelarvestrateegia;
  - valdkondlikud arengukavad (ÜVK, soojamajandus, haridusasutused jms);
- Rõuge valla haldusterritooriumil kehtivad detailplaneeringud (sh üldplaneeringu menetlusprotsessi jooksul kehtestatavad detailplaneeringud);
- Haanja, Misso, Mõniste, Rõuge ja Varstu ühisvalla ettevõtluse arengustrateegia;
- Rõuge valla üldplaneeringuga kavandatavate arendatavate alade arhitektuursed tingimused/soovitused Rõuge alevikus ja selle lähiümbruses;
- Rõuge valla haldusterritooriumi hõlmavad avalikult kättesaadavad uuringud;
- naaberomavalitsuste (Võru, Setomaa, Antsla, Valga) kehtivad üldplaneeringud ja arengukavad;
- Haanja looduspargi maastikuline tsoneering;
- Võru maakonna arengudokumendid: Võrumaa maakonnaplaneering 2030+, Võrumaa arengustrateegia 2019-2035+, Setomaa ettevõtluskeskkonna teemaplaneering;
- üldplaneeringu koostamise ajal kehtivad Eesti riiklikud arengudokumendid (üleriigiline planeering „Eesti 2030+“, valdkondlikud arengustrateegiad ja planeeringud);
- riiklikud õigusaktid (seadused, nende rakendamise määrused), milles on sätestatud nõudeid üldplaneeringu koostamisele ja keskkonnamõju strateegilisele hindamisele;
- Kultuuriministri 24.04.2019 vastu võetud määrus nr 15 „Üldplaneeringu ja detailplaneeringu muinsuskaitse eritingimuste koostamise kord“;
- ruumilist planeerimist ja keskkonnamõju strateegilist hindamist käsitlevad juhendid ja soovitused (planeerimine.ee).

Üldplaneering koostatakse lähtudes asjakohastest õigusaktidest, planeeringutest, arengukavadest, kaitse-eeskirjadest jms dokumentidest, heast planeerimise tavast, asjaomaste asutuste ja isikute põhjendatud seisukohtadest. Üldplaneeringuga paralleelselt koostatakse KSH (keskkonnamõju strateegiline hindamine), mille tulemusi arvestatakse üldplaneeringu koostamisel.

Rõuge valla üldplaneeringu lähteseisukohtadele ja keskkonnamõju strateegilise hindamise väljatöötamise kavatsusele on lisatud maakasutusplaan, mis kajastab Rõuge valla hetkeolukorda. Plaan põhineb Maa-ameti, EELIS ja maakonnaplaneeringu andmetel. Plaanil ei ole kajastatud kehtivate üldplaneeringute andmeid ega uut planeeringulahendust.

## 2. Rõuge valla üldplaneeringu ülesanded

Rõuge valla üldplaneeringu koostamisel lahendatakse planeerimisseaduse § 75 lõikes 1 sätestatud ülesanded, mis on olulised valla ruumilistest vajadustest ja planeeringu eesmärkidest lähtuvalt (PlanS § 75 lõige 2).

### **Üldised põhimõtted, millest lähtutakse üldplaneeringu koostamisel**

- Rõuge valla territooriumil on välja kujunenud keskused (Rõuge alevik, Misso alevik, Varstu alevik, Haanja küla, Mõniste küla ja Ruusmäe küla), kuhu on koondunud rohkem elanikke, ettevõtjaid ning avalikke teenuseid pakkuvaid asutusi (koolid, lasteaiad, kauplus, spordi- ja vabaaja veetmise kohad jms) ning mis seetõttu vajavad detailsemat käsitlemist kui hajaasustusega alad.
- Vastavalt rahvastikunäitajatele on Rõuge vald kahaneva elanike arvuga ja vananeva elanikkonnaga maavald, mistõttu keskendutakse üldplaneeringu koostamisel pigem elukeskkonna kvaliteedi tõstmisele ja kohalike väärtuste säilitamisele ning taastamisele (efektiivne avalike teede võrk, jalgratta- ja jalgteed, turvalisem elukeskkond, loodusväärtused, traditsioonid, puhkealad jms).
- Valla rahvastikunäitajatest tulenevalt on oluline elamumaa reserveerimine ja maakasutuse muutmine, et võimaldada inimestele elukoha leidmine Rõuge vallas ja seega vallaelanike arvu suurendamine. Maale (tagasi) elama kolimise trend on mahult väike, kuid eristuv ning toetab maa-asustuse säilimist.
- Mitmekesisest maastikust ja omapärasest kultuuriruumist tulenevalt tuleb Rõuge vallas hoida töös ja arendada edasi turismisektorit. Seega on loodusturismi seisukohalt oluline edasi arendada matka-, spordi- ning terviseradasid.
- Looduslikud olud ja hõre asustus toetavad päikeseenergia tootmist Võrumaal, sh Rõuge vallas. Samuti on potentsiaali edasi arendada kohalikele ressursidele baseeruvat energeetikat nii elektri- kui koostootmises, mis põhineb rohtsele biomassile ja biogaasi toormele (nt reoveemuda, sõnnik ja läga, biolagunevad jäätmed), puidule ja turbale.
- Eesmärk on soodustada keskkonnasäästlikke ja energiatõhusaid lahendusi, eelistades olemasoleva hoonestatud keskkonna laiendamist või tihendamist, varem kasutuses olnud või ebapiisavalt kasutatud alade otstarbekamat kasutamist.
- Tühjalt seisvatele hoonetele tuleb leida võimalus alternatiivne kasutus, nt kaugtöö-kontorite loomine, vanade talumajade ümberehitamine külalistemajadeks või ökoturismi edendamine (nt <https://projekt-kodu.ee/rustic-spa/>).
- Arendada tuleb pargi-reisi parklasüsteemi - auto- ja jalgrattaparklate rajamine bussipeatuste lähedale võimaldades kombineerida mitut transpordiviisi.



## Üldplaneeringus käsitletavad teemad

Üldplaneeringuga lahendatavate ülesannete loetelu ja käsitus lähtub käesolevas etapis teadaolevast informatsioonist. Väljatöötamise etapis võib ülesannete loetelu ja käsitus täpsustuda.

### **1. Transpordivõrgustiku ja muu infrastruktuuri, sealhulgas kohalike teede ja raudteede asukoha ja nendest tekkivate kitsenduste määramine**

Rõuge valda läbib üks põhimaantee Riia – Pihkva (tee nr 7) ja kaks tugimaanteed Võru – Mõniste – Valga (tee nr 67) ja Mõniste – Ape (tee nr 68). Varstu aleviku lähedal asub Varstu lennuväli. Lisaks läbib valda 1,5 km ulatuses Valga – Koidula raudtee, kuid valla territooriumile ei jää ühtki raudteepeatust.

Üldplaneeringuga planeeritakse kogu valla territooriumi hõlmav optimaalse tihedusega avalikult kasutatavate teede (sõiduteed) võrgustik riigiteedest, kohalikest teedest ja erateedest, sealhulgas:

- sõnastatakse optimaalse tihedusega avalikult kasutatavate teede võrgustiku kriteeriumid (ehk milliste asjaolude esinemisel tuleb kaaluda mingi tee avalikuks kasutamiseks määramist);
- selgitatakse välja ja tähistatakse joonisel avalikuks kasutamiseks vältimatult vajalikud erateede lõigud, mille osas võib osutada vajalikuks kohaldada sundvõõrandamist või sundvalduse seadmist eratee avalikuks kasutamiseks määramisel;
- vastavalt maakonnaplaneeringus kehtestatule õgvendab Maanteeamet Sõmerpalu – Musthamba kõrvalmaanteed (tee nr 25134), millest Rõuge valda jääb Valga – Koidula raudtee ja Nursi küla vaheline lõik (1,8 km).

Vallas puudub piisav hulk jalgratta- ja jalgteid, mis võimaldaks inimeste ohutult liiklemist maanteede ääres ja asulates. Üldplaneeringu koostamisel vaadatakse üle maakonnaplaneeringus planeeritud jalgratta- ja jalgteede võrgustik ning vajadusel korrigeeritakse või täiendatakse antud võrgustikku.

Selgitatakse välja ligipääsetavus potentsiaalsetele ettevõtlusaladele ja Varstu lennuvälja lennuraja pikendamisest tulenevad mõjud ja kitsendused.

Selgitatakse välja tänavate ja maanteede kaitsevööndite ulatuse muutmise vajadus, sätestatakse kaitsevööndite ulatus üldplaneeringu tekstiosas ning vajadusel markeeritakse muudetud kaitsevööndite ulatus üldplaneeringu taristu ja tehnovõrkude joonisel.

Sätestatakse avalikult kasutatavatest teedest ja nende kaitsevöönditest tulenevad kitsendused, mida ei ole sätestatud seadustes.

### **2. Kohaliku tähtsusega jäätmekäitluskohtade asukoha ja nendest tekkivate kitsenduste määramine**

Rõuge alevikus asub üks jäätmejaam, kus vallaelanikelt erinevat liiki jäätmeid vastu võetakse (Rõuge valla koduleht, 2020). Mehitamata jäätmepunktid asuvad Haanjas, Missos ja Mõnistes.

Üldplaneeringuga määratakse valla territooriumil avalikult kasutatavate jäätmekäitluskohtade (eelkõige jäätmejaamad) asukohad ning üldised põhimõtted ja tingimused. Täpsustatakse kompostimisväljakute vajadus ja asukohad. Loomade matmispaiga vajadust ja asukohta kaalutakse koostöös Veterinaar- ja Toiduametiga.

### **3. Tehnovõrkude ja -rajatiste üldise asukoha ja nendest tekkivate kitsenduste määramine**

Selgitatakse välja avaliku teenuse (elektriga varustamine, ühisveevärgi- ja kanalisatsioon, sademevee ärajuhtimine, tuletõrje veevarustus, tänavavalgustus, kaugküte) osutamiseks vajalike tehnovõrkudega varustamise vajadus ning määratakse üldplaneeringus perspektiivsete tehnovõrkude asukohad tehnovõrkude omanikelt ja valdajalt kogutud teabe ning olemasoleva ja kavandatava asustuse põhjal.

Vastavalt ühisveevärgi ja -kanalisatsiooni arendamise kavale määratakse ühisveevärgi ja -kanalisatsiooniga kaetavad alad. Üldplaneeringuga kaalutakse (olemasolevate) kaugküttepiirkondade vajalikkust ning määratakse perspektiivselt vajalikud kaugküttepiirkonnad.

Tehnovõrkude joonisel märgitakse olemasolevad ja planeeritud avaliku teenuse osutamiseks vajalikud tehnovõrkude asukohad.

Seletuskirjas sätestatakse avaliku teenuse osutamiseks vajalikest tehnovõrkudest ja nende kaitsevöönditest tulenevad kitsendused, mida ei ole sätestatud seaduses (vastavad kitsendustega hõlmatud alad markeeritakse taristu ja tehnovõrkude joonisel).

Selgitatakse välja ja sõnastatakse päikeseenergia tootmiseks sobivate maa-alade kriteeriumid ning päikesepaneelide (päikesepeakide) püstitamise üldised tingimused.

### **4. Olulise ruumilise mõjuga ehitise asukoha valimine**

Lähteseisukohtade koostamise ajal ei ole ühegi olulise ruumilise mõjuga ehitise asukoha valimise vajadust ette teada. Vajadus selgitatakse välja üldplaneeringu koostamise käigus.

### **5. Avalikus veekogus kaldaga püsivalt ühendatud või kaldaga funktsionaalselt seotud ehitise üldiste ehituslike tingimuste ja asukoha määramine**

Rõuge vallas puuduvad veeseaduse § 23 lg 1 nimetatud avalikud veekogud, mistõttu nimetatud ülesanne ei vaja käsitlust Rõuge valla kontekstis.

Üldplaneeringus käsitletakse avalikult kasutatavate veekogude puhul kaldaga püsivalt ühendatud või kaldaga funktsionaalselt seotud ehitiste üldiste ehituslike tingimuste ja vajadusel asukoha määramist.

### **6. Asustuse arengut suunavate tingimuste täpsustamine**

Rõuge vallas on kolm alevikku (Rõuge, Varstu ja Misso alevik) ja 274 küla. Küladest on elanike arvu poolest suurimad Saru ja Mõniste küla. Keskusteks on kujunenud alevikud ning Haanja, Mõniste ja Ruusmäe külad. Maakonnaplaneeringus on Rõuge ja Misso alevik märgitud kohalikeks keskusteks ning Varstu alevik koos Mõniste küla ja Kuutsi külaga moodustavad koostoitava keskuse.

Valla ajaloolise ilmega külad ja maastikuvaated on olulised vaatamisväärsused, mille säilimiseks määratakse tingimused.

Planeerimisel ja ehituslike tingimuste määramisel soodustatakse energiat ja ressursi säästvaid lahendusi, eelistades olemasoleva ehitatud keskkonna laiendamist, tihendamist või taaskasutusele võtmist, olemasoleva taristu kasutamist uute asustamata alade kasutuselevõtu asemel. Eelistatakse

kvaliteetse kogukondliku keskkonna loomist erinevas eas ja erinevate vajadustega inimeste jaoks, arvestades kaasava elukeskkonna loomise põhimõtteid.

Töötatakse välja leevendavad nõuded ettevõtluse arendamiseks, et toetada ettevõtluse arengut, töökohtade loomist ning külades teenuseid pakkuvate ettevõtete säilimist, taasavamist ja lisandumist.

Määratakse munitsipaalendamute, päevakeskuste, hooldeasutuste jms arendamiseks vajalike asukohad.

Soosida lahendusi, mis toetaks eakate võimalikult kaua omas kodus elamist.

Üldplaneeringuga määratakse tihe- ja hajaasustusega alad ning kogu valla territooriumi ulatuses tähistatakse need maakasutuse joonisel selgesti eristatuna. Määratakse tihe- ja hajaasustusega ala tunnused ning defineeritakse tihe- ja hajaasustus üldplaneeringu tähenduses.

#### Tiheasustusega aladel:

- seatakse maakasutustingimused, mis tagavad asustuse kompaktsuse säilimist ja tihendamist ning kasutusest välja langenud alade taas kasutusse võtmist;
- seatakse ehitustingimused, mis tagavad kvaliteetse arhitektuuriga ning kergliiklust soosiva mitmekülgsuse võimalustega elu- ja ettevõtluskeskkonna loomist;
- keskendutakse eelkõige piirkonna elanikele turvalise ja kvaliteetse elukeskkonna ning mitmekülgsuse teenuste võimaluste tagamisele (töökohad, eluasemed, avalikud- ja muud teenused, puhkealad, spordirajatised, rohealad, õpilaskodud, hooldekodud, asenduskodud, sotsiaalkeskused jms);
- maakasutustingimustega soodustatakse jalgsi ja jalgrattaga liikujatele turvaliste tingimuste loomist ning üritatakse vältida mootorsõidukite liikluse koondumist keskuste aladele (eriti tundlikud need asustusüksused, mida läbivad riigiteed);
- lahendatakse muud üldplaneeringu koostamise käigus ilmnevad ja üldplaneeringu koostamise menetlusega lahendamist võimaldavad ruumikasutuse küsimused.

#### Hajaasustusega aladel:

- välditakse uute kompaktse asustusega piirkondade kavandamist aladel, kus neid ei ole ajalooliselt olnud;
- soodustatakse olemasolevate hoonestatud alade taas kasutusse võtmist ning vajadusel kasutamise otstarbe muutmist;
- määratletakse konkreetsed piirkonnad, kuhu ehitamiseks on vajalik detailplaneeringu koostamine;
- määratletakse konkreetsed tingimused, milliste ehitiste (või ehitiste komplekside) ehitamiseks on vajalik detailplaneeringu koostamine;
- võimaldatakse hajusalt paiknevate uute elamute ja nende juurde kuuluvate majandushoonete või väikeettevõtete hoonete ehitamist;
- välditakse põhjendamatute maakasutus- ja ehituspiirangute seadmist;
- lahendatakse muud üldplaneeringu koostamise käigus ilmnevad ja üldplaneeringu koostamise menetlusega lahendamist võimaldavad ruumikasutuse küsimused.

## **7. Supelranna ala määramine**

Rõuge valla territooriumil asub palju looduslikke veekogusid, millest paljud on kasutuses ka ujumiskohtadena. Üldplaneeringus määratletakse alad, mis on mõeldud puhkeotstarbeks (ujumiskohad ja supelrannad), mille osas rakendatakse vastavaid keskkonnanõudeid ja neist tulenevaid piiranguid (nt suplusvee ohutus, rannaala hooldamine ja supelranna teenindamiseks vajalike rajatiste ehitamise võimaldamine). Määratakse supelranna ala ulatus ning üldised kasutus- ja ehitustingimused (nt Rõuge Suurjärve ääres).

## **8. Tänavade kaitsevööndi laiendamine (avalikult kasutatava tee kaitsevööndi ulatuse määramine)**

Lähteseisukohtade koostamise ajal ei ole tänavade kaitsevööndi laiendamise vajadust ette teada. Vajadus selgitatakse välja üldplaneeringu koostamise käigus.

## **9. Rohevõrgustiku toimimist tagavate tingimuste täpsustamine ning sellest tekkivate kitsenduste määramine**

Täpsustatakse maakonnaplaneeringuga (Võru maakonnaplaneering 2030+) kavandatud rohevõrgustiku alade ulatus ja toimimist tagavad tingimused ning vajadusel tehakse ettepanek maakonnaplaneeringutes määratud rohevõrgustiku alade muutmiseks.

Rohevõrgustiku käsitlemisel üldplaneeringus lähtutakse 2018. aastal valminud „Rohevõrgustiku planeerimisjuhendist“.

## **10. Kallasrajale avaliku juurdepääsu tingimuste määramine**

Veekogude kasutamise võimaluste suurendamiseks ja veeäärsete alade väärtustamiseks on oluline avada juurdepääs veekogude kallasrajale. Üldplaneeringuga määratakse avaliku juurdepääsu asukohad ja tingimused kõigile Rõuge valla haldusterritooriumil asuvate avalikult kasutatavate veekogude kallastadele pääsemiseks. Vajadusel otsustatakse kallastade sulgemine.

Juurdepääsude planeerimisel:

- selgitatakse iga veekogu puhul välja optimaalne vajalik juurdepääsude arv ja nende paiknemise mõistlikud vahemaad;
- juurdepääsud kavandatakse nii, et nende kaudu on võimalik kallasrajale pääseda avalikult kasutatavalt teelt (näiteks kui avalikult kasutatava tee ja kallastade vahelisele alale jääb mitu eraomandis olevat kinnisasja, siis kavandatakse juurdepääs avalikult kasutatavast teest kuni kallasteni üle mitme kinnisasja).

Arvestada tuleb nii maismaalt veekogule pääsemise vajadusega kui ka veekogul liikujate vajadusega pääseda kaldale.

## **11. Kalda ehituskeeluvööndi suurendamine ja vähendamine**

Selgitatakse välja vajadus suurendada või vähendada veekogu kalda ehituskeeluvööndi ulatust. Vajaduse selgumisel esitatakse seletuskirjas vastava muutmise vajaduse täpne põhjendus, arvestades looduskaitse seaduses sätestatud kalda kaitse eesmärke ning lähtudes taimestikust, reljeefist, kõlvikute ja kinnisasjade piiridest, olemasolevast teede- ja tehnovõrgust ning väljakujunenud asustusest. Eeldada tuleb, et seaduses sätestatud ehituskeeluvööndi ulatuse muutmine on erand ja võimalik vaid põhjendatud

vajaduse korral. Lähteseisukohtade koostamise ajal ei ole teada ühegi veekogu kalda ehituskeeluvööndi ulatuse muutmise vajadust. Vastav vajadus võib ilmneda üldplaneeringu koostamise käigus.

#### **12. Kohaliku omavalitsuse üksuse tasandil kaitstavate loodusobjektide ja nende kaitse- ja kasutustingimuste seadmine**

Praegu ei ole Rõuge valla haldusterritooriumil kohaliku omavalitsuse tasandil kaitse alla võetud ühtegi loodusobjekti. Üldplaneeringu koostamise käigus selgitatakse välja kas Rõuge vallas on loodusobjekte, mis vajaksid kaitse alla võtmist kohaliku omavalitsuse üksuse tasandil, arvestades looduskaitseseaduse § 4 lõikes 7 ja § 7 lõikes 1 sätestatud kriteeriume. Kui üldplaneeringu koostamise käigus selgub, et mõne Rõuge vallas asuva loodusobjekti kaitse alla võtmine kohaliku omavalitsuse üksuse tasandil on vajalik, sätestatakse üldplaneeringus vajalikud tingimused, mis võimaldavad vastava menetluse korraldamist üldplaneeringu alusel. Lähteseisukohtade koostamise ajal ei ole teada ühegi loodusobjekti kohaliku omavalitsuse üksuse tasandil kaitse alla võtmise vajadust.

#### **13. Väärtuslike põllumajandusmaade, rohealade, maastike, maastiku üksikelementide ja looduskoosluste määramine ning nende kaitse- ja kasutustingimuste seadmine**

Väärtuslike põllumajandusmaade määramisel kasutatakse Põllumajandusuuringute keskuse poolt mulla boniteedi ja suuruse põhjal koostatud väärtuslike põllumajandusmaade analüüsi kaardikihti.

Maakonnaplaneeringu põhjal asub Rõuge vallas neli riikliku (Karula-Kaika, Mustjõe ala, Paganamaa, Rõuge-Haanja-Kütiorg), kolm maakondliku (Peetri jõe org, Luhasoo, Sänna-Pärlijõe) ja üks kohaliku (Tsooru – Vana-Roosa) tähtsusega väärtuslik maastik.

Sätestatakse kohaliku tähtsusega väärtuslike põllumajandusmaade, rohealade, maastike, maastiku üksikelementide ja looduskoosluste kriteeriumid (omadused), selgitatakse välja nendele kriteeriumitele vastavad objektid, näidatakse nende asukohad joonisel, kirjeldatakse seletuskirjas iga objekti omadusi ning sätestatakse nende üldised kaitse- ja kasutustingimused (sh nende võimalik kasutus muul otstarbel või nendele ehitamine).

#### **14. Maardlatest ja kaevandamisest mõjutatud aladest tekkivate kitsenduste määramine**

Kitsenduste vajadus, sisu ja ulatus selgitatakse välja üldplaneeringu koostamise käigus. Seatakse tingimused alade rekultiveerimiseks ja hea kvaliteediga keskkonna taastamiseks.

#### **15. Miljööväärtuslike alade ja väärtuslike üksikobjektide määramine ning nende kaitse- ja kasutustingimuste seadmine**

Selgitatakse välja alad ja üksikobjektid, mida ei ole õigusaktidega võetud riikliku kaitse alla, kuid mis vastava piirkonna ajaloolis-kultuurilist eripära arvestades vajavad kaitset võimaliku hävimise või olulise muutmise eest. Eelkõige kaalutakse eri ajastutest pärinevate arhitektuuriselt silmapaistvate hoonete ja vastavale piirkonnale iseloomuliku krundi- ja hoonestusstruktuuriga alade ning iseloomulike haljastuselementide miljööväärtuslikuks määramist. Seatakse vastavate alade ja üksikobjektide kaitse- ja kasutustingimused.

Võru maakonnaplaneering 2030+ järgi on Rõuge valla territooriumil määratud miljööväärtuslikeks asulateks Naha küla, Karisöödi küla, Vastse-Roosa küla, Vana-Roosa küla, Sänna küla, Viitina küla,

Härämäe küla, Plaksi küla, Trolla küla, Uue-Saaluse küla, Villa küla, Tsiistre küla, Hürsi küla, Kundsaküla, Missoküla, Rammuka küla, Parmu küla.

Rõuge vallas kuuluvad kehtivates üldplaneeringutes miljööväärtuslike hoonestusalade alla järgnevad külad: Villa, Trolla, Plaksi, Tsiämäe, Pressi, Hämkoti, Uue-Saaluse, Karisöödi, Vastse-Roosa, Saru, Vana-Roosa, Krabi, Kõrgepalu. Miljööväärtuslike alade ja objektidena on määratletud: Kriiva seljak, Tsiistre vetevaotus, Mõniste park, Vastse-Roosa park, Karisöödi park, Vastse-Roosa kalmistu, Mõniste mõisa viimase omaniku perekonnakalmistu, Saru ristipuud, Vaidva ja Peeli jõe ümbrus, Koemetsa (Lossimäed, Ubajärv), Mäe-Lustoja, Hävinud Kodu mälestusmärgi ala.

#### **16. Kohaliku tähtsusega kultuuripärandi säilitamise meetmete, sealhulgas selle üldiste kasutustingimuste määramine**

Kohaliku tähtsusega kultuuripärandina käsitletakse üldplaneeringus objekte ja maa-alasid, mis on seotud Rõuge valla territooriumil eelnevate põlvkondade poolt loodud väärtustega, mis on mõjutanud Rõuge valla erinevate piirkondade ruumilist ja kogukondliku elu kujunemist või mis on mõjutanud Eesti kultuuriloo kujunemist üldisemalt.

Üldplaneeringu koostamise käigus selgitatakse välja objektid või maa-alad (nt ristipuud, ajaloolised vesiveski kohad, mõisapargid jms), mis kannavad Rõuge vallas kohaliku tähtsusega kultuuripärandi identiteeti ning mis vajavad seetõttu tingimata säilitamist ja kaitsmist ning mis ei ole kaitstud muinsuskaitseseaduse või looduskaitseseaduse alusel või millele ei ole seatud kaitse- ja kasutustingimusi muudel alustel. Niisugused objektid ja maa-alad tähistatakse üldplaneeringu kitsenduste joonisel ning seatakse nende alade ja objektide kasutamiseks (sh erinevate ruumiliste muudatuste tegemiseks) tingimused, mis võimaldavad nende tähistamist ja säilimist. Eelkõige kaalutakse tingimuste seadmist Maa-ameti geoportaalis pärandikultuuri kaardirakendusel tähistatud objektide maa-aladele ning Rõuge valla eri piirkondade kogukondade hinnangul olulistele aladele.

#### **17. Planeeringuala üldiste kasutus- ja ehitustingimuste, sealhulgas projekteerimistingimuste andmise aluseks olevate tingimuste, maakasutuse juhtotstarbe, maksimaalse ehitusmahu, hoonestuse kõrguspiirangu ja haljastusnõuete määramine**

Üldplaneeringus sõnastatakse eraldi tingimused tihe- ja hajaasustusega aladele. Tiheasustusega aladel määratavate tingimuste sätestamisel arvestatakse konkreetse piirkonna eripäradega ning määratakse need niisuguse detailsusega, mis võimaldavad anda projekteerimistingimusi detailplaneeringu asemel või detailplaneeringu täpsustamiseks. Määratakse täpsemad kriteeriumid ehitamiseks detailplaneeringu koostamise kohustusega alal ilma detailplaneeringut koostamata.

Hajaasustusega aladel määratavad tingimused on üldisemad ning peavad võimaldama paindlikku maakasutust ja ehitamist, samas tagades hajaasustuse iseloomulike tunnuste säilimise.

#### **18. Riigikaitse otstarbega maa-alade määramine ning maakonnaplaneeringus määratud riigikaitse otstarbega maa-alade piiride täpsustamine**

Rõuge valla territooriumil asuvad mitmed riigikaitse ehitisi. Suurimateks on Sänna linnak ja Nursipalu harjutusväli.



Nursipalu harjutusväli moodustavad maa-ala koos selle kohal oleva õhuruumiga ja seal asetsevate väljaõppeehitiste kompleksiga, kus korraldatakse Kaitseväge ja Kaitseliidu üksuste taktikalisi harjutusi, õppusi, laskmisi ja lõhketöid ning katsetatakse relvi, lahingumooni, lahingu- ja muud tehnikat.

Lisaks kaalutakse droonide lennupiirangu alade määramist.

#### **19. Puhke- ja virgestusalade asukoha ja nendest tekkivate kitsenduste määramine**

Määratakse üldised puhke- ja virgestusalade kriteeriumid ning nende üldised kasutustingimused, mõju ümbritsevatele aladele, süsteemse hooldamise vajadus ja muul otstarbel kasutusele võtmise piirangud. Alade määramisel lähtutakse eelkõige eri piirkondade (elanike) kogukondade vajadusest. Puhke- ja virgestusaladena käsitletakse ka olemasolevaid ja edaspidi vajalikke eriotstarbelisi puhke- ja virgestusalasid (nt motosportirajatised, laskepaik, ratsamaneež, golfiväljak, seikluspark, koerte jalutusväljak vms), mis on kavandatud mõne huvi- või spordialaga tegelemiseks või mida on võimalik kasutada teenusena (ei ole tagatud avaliku kasutamise kriteerium). Puhke- ja virgestusalad tähistatakse joonistel.

Looduskauni asukoha ja mitmekesise maastiku tõttu on väljaarendatud matkaradade võrgustikul oluline roll kogu Võrumaa ja Rõuge valla turismi seisukohalt. Matka- ja terviseradu tuleb juurde rajada kogu valla territooriumil. Lisaks on oluline motosporti radade arendamine.

#### **20. Asula või ehitiste kaitseks õhusaaste, müra, tugeva tuule või lumetuisku eest või tuleohu vähendamiseks või metsatulekahju leviku tõkestamiseks lageraie tegemisel langi suurusele ja raievanusele piirangute seadmine**

Selgitatakse välja maa-alad, kus on vajalik seada piiranguid lageraie langi suurusele või raievanusele, sätestatakse vajalikud piirangud ning vajadusel tähistatakse piirangutega maa-ala kitsenduste joonisel. Lähteseisukohtade koostamise ajal ei ole vastavate piirangute seadmise vajadust teada. Kaalutakse kaitsefunktsiooniga metsa-alade ja seal täpsemate metsamajandamise tingimuste seadmist.

#### **21. Müra normtasemete kategooriate määramine**

Selgitatakse välja vajadus ja määratakse maa-alade müra normtaseme kategooriad lähtudes ala juhtotstarbest või alal asuva objekti kasutamise otstarbest (nt motosportirajatis, laskepaik, tööstusobjekt, suure liiklussagedusega riigitee, meelelahutuspaik vms).

#### **22. Liikluskorralduse üldiste põhimõtete määramine**

Liikluskorralduse põhimõtete määramine toimub koos transpordivõrgustiku ja kohalike teede asukoha kavandamisega, arvestades järgmist:

- määratakse Rõuge vallas sõiduteed (tänavad) või nende lõigud, mille ääres on ohutuse tagamiseks vajalik jalgratta- ja jalgtee;
- kavandatakse optimaalne kergliiklusteede võrgustik kogu valla territooriumil, arvestades peamiste jalgsi ja jalgrattaga liikujate marsruutidega.

Tähelepanu pöörata parkimispõhimõtetele, liiklusohutust tagavale valgustusele, puhkealadele juurdepääsudele, kergliiklusteede täiendavale vajadusele. Käsitletakse ohutu koolitee tagamise meetmeid (kiiruspiirang ja kõnniteed).

### **23. Krundi minimaalsuuruse määramine**

Üldplaneeringu koostamise käigus kaalutakse krundi minimaalsuuruse määramise vajalikkust eraldi tiheasutusega aladel (sh eraldi igas asulas) ja hajaasustusega aladel. Piirangud seatakse vaid konkreetselt piiritletud aladele olulise ja põhjendatud vajaduse korral. Lähteseisukohtade koostamise ajal ei ole vastava piirangu seadmise vajadust teada.

### **24. Alade ja juhtude määramine, mille esinemise korral tuleb detailplaneeringu koostamisel kaaluda arhitektuurivõistluse korraldamist**

Selgitatakse välja ja kaalutakse vajadust määrata alad ja juhud, mille puhul tuleb detailplaneeringu koostamisel kaaluda arhitektuurivõistluse korraldamist. Vastav nõue kehtestatakse ainult olulise ja põhjendatud vajaduse korral. Vastavad alad markeeritakse joonisel ning juhud kirjeldatakse seletuskirjas.

### **25. Detailplaneeringu koostamise kohustusega alade või juhtude määramine**

Selgitatakse välja planeerimisseaduses sätestamata alad ja juhud, kus ehitamiseks või maa-ala kruntideks jagamiseks on vajalik koostada detailplaneering. Vastav nõue kehtestatakse ainult olulise ja põhjendatud vajaduse korral. Vastavad alad markeeritakse üldplaneeringu maakasutuse joonisel ning juhud kirjeldatakse seletuskirjas.

### **26. Maareformiseaduse ja looduskaitseaduse tähenduses tiheasustusega alade määramine**

Vastavad alad määratakse nimetatud seaduste rakendamiseks, arvestades nendest seadusetest tulenevate eesmärkidega. Alad tähistatakse üldplaneeringu maakasutuse joonisel.

### **27. Maaparandussüsteemide asukohta ja nendest tekkivate kitsenduste määramine**

Olemasolevate ja perspektiivsete maaparandussüsteemide asukoht ja kitsendused määratakse koostöös Põllumajandusametiga ning arvestades maaparandusseaduses sätestatud maaparandushoiu norme.

### **28. Üldplaneeringu ülesannete täitmiseks kinnisasja avalikes huvides omandamise, sealhulgas sundvõõrandamise või sundvalduse seadmise vajaduse märkimine**

Ülesande realiseerimise vajadus selgub üldplaneeringu koostamise käigus. Lähteseisukohtade koostamise ajal ei ole vajadust teada.

### **29. Sanitaarkaitsealaga veehaarete asukohta ja nendest tekkivate kitsenduste määramine**

Selgitatakse välja ja tähistatakse üldplaneeringu taristu ja tehnovõrkude joonisel olemasolevad ja perspektiivselt vajalikud veehaarded ja nende sanitaarkaitseala ulatus (sh vajadusel vähendamise kavatsus), vajadusel määratakse nendest tulenevad kitsendused, mis ei ole sätestatud muude õigusaktidega.



### **30. Muud käesoleva üldplaneeringu ülesannetega seonduvad ülesanded**

- vajadusel tehakse põhjendatud ettepanek Võrumaa maakonnaplaneeringu muutmiseks, kui üldplaneeringu koostamise käigus ilmneb põhjendatud vajadus kavandada Rõuge valla territooriumil tegevusi, mis ei ole kooskõlas maakonnaplaneeringuga;
- selgitatakse välja vajadus täpsemate teemaplaneeringute koostamiseks ning vajadusel tehakse selleks ettepanek üldplaneeringus, andes olulisemad suunad vastava teema käsitlemiseks;
- looduskaitseseaduse § 38 lg 5 kohaste ehitiste vajaduse kaardistamine;
- määratakse taastuenergiatootmise rajatiste (päikesepargid jms) rajamise üldised ehitus- ja kasutustingimused, alade tingimused kuhu on soovitatav rajada ja kuhu on välistatud taastuenergiatootmise rajatiste ehitamine lähtuvalt taastuenergia liigist, väärtuslike maastike ja põllumaade kasutamise võimalused ja tingimused;
- muud täiendavad ülesanded, mis selguvad üldplaneeringu koostamise käigus.

### 3. Rõuge valla üldplaneeringu koostamiseks vajalikud uuringud/analüüsid ning koostatavad teemajoonised

Lähteseisukohtade koostamise ajal ei ole täiendavate uuringute (sh topo-geodeetilised uuringud) vajadust teada. Täiendavate uuringute vajadus selgitatakse välja ja uuringud teostatakse üldplaneeringu koostamise käigus.

Üldplaneeringu põhilahenduse väljatöötamise käigus koostatakse alljärgnevad analüüsid või eksperthinnangud:

- ☐ keskkonnamõjude strateegiline hindamine;
- ☐ kergliiklusteede vajaduse hindamine;
- ☐ liikuvusanalüüs;
- ☐ rohevõrgustiku analüüs;
- ☐ elamukeskkonna analüüs;
- ☐ ettevõtluskeskkonna analüüs;
- ☐ taastuvenergia ressursside analüüs.

Üldplaneeringu väljatöötamise käigus võib analüüside loetelu ja käsitus täpsustuda.

Üldplaneeringu põhilahenduse väljatöötamiseks koostatakse järgnevad joonised:

- ☐ maakasutus;
- ☐ väärtused ja piirangud;
- ☐ taristu ja tehnovõrgud;
- ☐ tiheasustus/kompaktsed alad.

Vastavalt vajadusele muudetakse või täiendatakse jooniseid.

#### 4. Kaasamine ja koostöö Rõuge valla üldplaneeringu ja KSH koostamisel

Planeerimiseseaduse (edaspidi PlanS) § 76 lõike 1 kohaselt koostatakse üldplaneering (edaspidi ÜP) koostöös valitsusasutustega, kelle valitsemisalas olevaid küsimusi ÜP käsitleb, ja planeeringualaga piirnevate kohaliku omavalitsuse üksustega. PlanS § 76 lõike 2 kohaselt kaasatakse ÜP koostamisse valdkonna eest vastutav minister, isikud, kelle õigusi planeering võib puudutada, isikud, kes on avaldanud soovi olla kaasatud, samuti isikud ja asutused, kellel võib olla põhjendatud huvi eeldatavalt kaasneva olulise keskkonnamõju või ÜP elluviimise või planeeringuala ruumiliste arengusuundumuste vastu, sealhulgas valitsusvälised keskkonnaorganisatsioonid neid ühendava organisatsiooni kaudu ning planeeritava maa-ala elanikke esindavad mittetulundusühingud ja sihtasutused. PlanS § 76 lõike 3

Lähtudes Vabariigi Valitsuse 17.12.2015 vastu võetud määrusest nr 133 "Planeeringute koostamisel koostöö tegemise kord ja planeeringute kooskõlastamise alused" koostatakse üldplaneering koostöös valitsusasutustega, kelle valitsemisalasse või tegevusvaldkonda küsimus kuulub. Samuti koostöös planeeringualaga piirnevate kohalike omavalitsustega. Rõuge valla üldplaneering koostatakse ja kooskõlastatakse asjaomaste asutustega.

Isikud ja valitsusasutused, keda strateegilise planeerimisdokumendi alusel kavandatud tegevus võib eeldatavalt mõjutada või kellel võib olla põhjendatud huvi selle strateegilise planeerimisdokumendi vastu on esitatud tabelis 1.

**Tabel 1.** Rõuge valla üldplaneeringust ja KSH-st huvitatud ning mõjutatud asutused ja isikud.

KOOSTÖÖ TEGIJAD	
Asutus/isik	Kaasamise alus/selgitus
Kaitseministeerium	Planeeringualal asub riigikaitse ehitisi
Kaitseliit	Planeeringualal asuvad Kaitseliidu objektid
Maaeluministeerium	Planeeringualal asuvad väärtuslikud põllumajandusmaad
Kultuuriministeerium	Planeeringualal asuvad miljööväärtuslikud alad ja üksikobjektid
Keskkonnaministeerium	Planeeringualal asub riigi omandis olevaid maid ja reformimata riigimaad. Planeeringuga käsitletakse välisõhu kvaliteedi ja müraga seotud küsimusi
Majandus- ja Kommunikatsiooniministeerium	Planeering käsitleb ministeeriumi vastutusvaldkonda puudutavaid küsimusi (nt taristu, taastuvenergia)
Keskkonnaamet	Planeeringualal asub kaitseala, hoiuala, püsielupaik, kaitstava looduse üksikobjekt
Maa-amet	Planeeringualal asub keskkonnaregistri maardlate nimistus olev maardla või selle osa
Maanteeamet	Planeering hõlmab tegevusi riigitee kaitsevööndis
Muinsuskaitseamet	Planeeringualal asuvad kinnismälestised
Päästeamet (Lõuna päästekeskus)	Planeering käsitleb tuleohutusnõudeid
Tarbijakaitse ja Tehnilise Järelevalve amet	Planeeringualal asuvad raudteerajatised
Terviseamet	Planeeringuga käsitletakse tervisekaitsealaste rakendamist, sealhulgas müra ja vibratsiooni küsimusi
Lennuamet	Planeeringuala hõlmab lennuvälja
Põllumajandusamet	Planeeringualal asub maaparandussüsteem

Tabel 1 jätk...

KOOSTÖÖ TEGIJAD	
Asutus/isik	Kaasamise alus/selgitus
Politsei- ja Piirivalveamet	Planeeringuala asub Eesti Vabariigi välispiiri Schengeni välispiiri maismaapiiriga külgneval territooriumil
Võru vald	Naaberomavalitsused (PlanS § 76 lg 1)
Setomaa vald	
Antsla vald	
Valga vald	
Rahandusministeerium, Riigihalduse minister	PlanS § 76 lg 2
Riigimetsa Majandamise Keskus	Planeeringualal asuvad riigimetsa maad
Põllumajandusuuringute Keskus	Planeeringualal asuvad väärtuslikud põllumajandusmaad
Eesti Keskkonnaühenduste Koda	Valitsusväliseid keskkonnaorganisatsioone ühendav organisatsioon (PlanS § 76lg 2)
AS Eesti Raudtee	Planeeringualal asuvate taristuobjektide omanik/valdaja
Elektrilevi OÜ	
Elering AS	
Telia Eesti AS	
Elisa Eesti AS	
Tele2 Eesti Aktsiaselts	
Eesti Lairiba Arenduse AS	
AS Gaasivõrk	
AS Võru Vesi	
Rõuge Kommunaalteenus OÜ	
Sihtasutus Haanjamaa Sport	Kohaliku arenguga seotud sihtasutused
SA Rõuge Energiakeskus	
sihtasutus VARSTU LENNUVÄLI	
Sihtasutus Rõuge Sport	
SA Rõuge Jäähall	
Võrumaa Omavalitsuste Liit	Maakondlik esindusorganisatsioon
Võrumaa Arenduskeskus	
MTÜ Kagu Ühistranspordikeskus	
MTÜ Terve Võrumaa	
Võrumaa Partnerluskogu	
Haanimiihi nõvvokoda	Planeeringuala elanikke/huvigruppe esindav mittetulundusühing (PlanS § 76 lg 2)
HAANJA TALUPIDAJATE SELTS	
Krabi külaselts	
Mehkamaa Mõttekoda	
Mittetulundusühing KANGSTI KÜLASELTS	
Mittetulundusühing Kokõ-Toodsi Külaselts	
Mittetulundusühing Meistrite Küla	
Mittetulundusühing Rammuka arendusühing	
Mittetulundusühing Sänna Mõisakeskus	
Mittetulundusühing Tsiistre Selts	

Tabel 1 jätk...

KOOSTÖÖ TEGIJAD	
Asutus/isik	Kaasamise alus/selgitus
Mittetulundusühing Sandisuu Selts	Planeeringuala elanikke/huvigruppe esindav mittetulundusühing (PlanS § 76 lg 2)
Mittetulundusühing Vastse-Roosa Külaselts	
MTÜ Hino Külaselts	
MTÜ Luutsniku Külaselts	
Muduri külaselt	
Mittetulundusühing Paganamaa Arendamise	
Püssä küla selts	
Sänna Külaühing	
RÕUGE KINNISTUOMANIKE LIIT	
Uue-Saaluse Külaselts	
Luutsniku Pääste Ennetuskeskus MTÜ	
Mittetulundusühing Amanda	
Mittetulundusühing Misso vabatahtlikud	
Rõuge Priitahtlikud Pritsimehed	
Mittetulundusühing Kavadi Keskus	
Mittetulundusühing Kõrgepalu Veeühistu	
Mittetulundusühing Põline Võrumaa	
Mittetulundusühing Rõuge Järved	
Puustusõ Maaparandusühistu	
Mittetulundusühing RÕUGE JAHISELTS	
Mittetulundusühing Rõuge Taluselts	
Mittetulundusühing Tule Maale	
Mittetulundusühing Vaidava	
MTÜ Eestimaa Maaelu Areng	
MTÜ Krabi jahiselts	
Mõniste Jahiselts	
Ruusmäe Jahiselts	
PAREMA ELU NIMEL MTÜ	
Rõuge Hoolekogu	
Talumeiereide Liit	
Viitina Jahiselts	
MTÜ Eesti Erametsaliit	Isikud ja ettevõtted, kes on avaldanud soovi olla kaasatud (PlanS § 76 lg 2)
Metsatervenduse OÜ	
Ülle Läll	
Valga Puu OÜ	
OÜ Metsagrupp	
Karo Mets OÜ	
SA Eestimaa Looduse Fond	
Ingka Investments Estonia OÜ	
Katre Palo	
Tiia Zuppur	

Tabel 1 jätk...

KOOSTÖÖ TEGIJAD	
Asutus/isik	Kaasamise alus/selgitus
Andre Laine	Isikud ja ettevõtted, kes on avaldanud soovi olla kaasatud (PlanS § 76 lg 2)
Merike Kordemets	
Kerli Kõiv	
Maarika Niidumaa	
Lennart Mängli	
Kalvi Kõva	
Pille Saarnits	
Aigren OÜ	
Laiem avalikkus (piirkonna elanikud)	Võimalikud asjast huvitatud või mõjutatud isikud (PlanS § 76 lg 2)

Valdkonna eest vastutav minister või tema volitatud ametnik võib määrata täiendavalt isikuid ja asutusi, kellega tuleb teha üldplaneeringu koostamisel koostööd või keda tuleb üldplaneeringu koostamisse kaasata (PlanS § 81 lg 3). Kui üldplaneeringu koostamise käigus ilmneb, et üldplaneeringu lahendus puudutab mõnda teist valitsusasutust, organisatsiooni, elanikke esindavat mittetulundusühingut või sihtasutust, tehnovõrkude ja -rajatiste valdajat, siis asutakse nendega koostööd tegema või kaasatakse puudutatu koheselt planeeringu koostamisse.

Tagamaks asjakohase info leviku kõigile huvilistele, eelkõige piirkonna elanikele ning maaomanikele, keda ei esinda otseselt ükski ühendus ega esindusorganisatsioon, kasutatakse info levitamiseks võimalikult laia piirkonna infokanalite valikut. Eelkõige on see vajalik kõige olulisema ja laiema sihtgrupini – piirkonna elanikud ja maaomanikud – jõudmiseks. Ametlike teadaannete ja artiklite avaldamiseks kasutatakse ajalehti Mägede Hääli ja Võrumaa Teataja. Infot jagatakse ka sotsiaalvõrgustiku Facebook kaudu. Samuti kuvatakse kõik teated, uudised, vajalik info Rõuge valla veebilehel [www.rauge.ee](http://www.rauge.ee). Täpsem kasutatavate infokanalite nimekiri on toodud tabelis 2.

Tabel 2. Kasutatavad infokanalid.

Ajalehed	
Mägede Hääli	vallaleht
Võrumaa Teataja	maakondliku levikuga ajaleht
Elektrooniline väljaanne	
Ametlikud Teadaanded	<a href="http://www.ametlikudteadaanded.ee">www.ametlikudteadaanded.ee</a> , teavitatakse planeeringu algatamisest ja kehtestamisest
Veebilehed	
Rõuge valla veebileht	<a href="http://www.rauge.ee">www.rauge.ee</a>
Rõuge valla Facebook'i leht	<a href="https://www.facebook.com/rougevald/">https://www.facebook.com/rougevald/</a>
Muud infokanalid	
Rõuge valla üldinfolist	<a href="mailto:rauge@rauge.ee">rauge@rauge.ee</a>
Rõuge valla vabaühenduste list	<a href="mailto:mt@rauge.ee">mt@rauge.ee</a>
Rõuge valla ettevõtjate list	<a href="mailto:ettevotjad@rauge.ee">ettevotjad@rauge.ee</a>
Rõuge valla üldplaneeringu teadete list	<a href="mailto:yldplaneering@rauge.ee">yldplaneering@rauge.ee</a>
Infostendid	Suuremates keskustes (Rõuge, Haanja, Misso, Mõniste, Varstu)

## 5. Rõuge valla üldplaneeringu ja KSH koostamise ajakava

Üldplaneeringu orienteeruva ajakava koostamise aluseks on planeerimisseadus ning keskkonnamõju hindamise ja keskkonnajuhtimissüsteemi seadus. Ajakava on esialgne ja sellesse võib tulla muudatusi, mis sõltub üldplaneeringu ja KSH menetlustoimingute kestusest ning erinevate osapoolte koostöövalmidusest.

Üldplaneeringu ja KSH menetlemine toimub üheaegselt, mis võimaldab planeeringulahenduse koostamisel arvestada võimalikult suures ulatuses selle elluviimisega kaasnevaid keskkonnamõjusid ja seada vajadusel vajalikke meetmeid/kitsendusi/abinõusid võimalike negatiivsete mõjude vältimiseks või leevendamiseks. Planeeringulahenduse lähteseisukohtade kujundamine, lahenduse koostamine ja avalikustamine toimuvad paralleelselt ja integreeritult KSH väljatöötamise kavatsuse ja aruande koostamisega, mistõttu on kogu menetlusse üheaegselt kaasatud nii planeeringu kui KSH eksperdid (töörühm).

Üldplaneeringu ja KSH protsess järgib järgmist orienteeruvat ajagraafikut:

Üldplaneeringu ja KSH etapp	Toimumise aeg/täitmine
ÜP ja KSH algatamine Rõuge Vallavolikogu otsusega nr 1-3/36	17.04.2018
ÜP lähteseisukohtade ja KSH väljatöötamise kavatsuse koostamine	juuli – august 2020
ÜP lähteseisukohtade ja KSH väljatöötamise kavatsuse kohta ettepanekute küsimine (koos avalikustamise teatega) ja täiendamine lähtuvalt ettepanekutest	september – november 2020
ÜP põhilahenduse ja KSH aruande eelnõu koostamine	detsember 2020 – juuli 2021
ÜP ja KSH aruande eelnõu avalik väljapanek	september 2021
ÜP ja KSH aruande eelnõu avalik arutelu	oktoober 2021
ÜP ja KSH aruande eelnõu kooskõlastamine ja arvamuse avaldamine asjaomaste asutuste ja isikute poolt, ÜP ja KSH aruande täiendamine	veebruar – märts 2022
ÜP ja KSH aruande eelnõu esitamine vastuvõtmiseks Rõuge Vallavolikogule (eeldatav vastuvõtmine)	juuni 2022
ÜP avalik väljapanek	august 2022
ÜP avalik arutelu	september 2022
ÜP esitamine rahandusministrile heakskiitmiseks (eeldatav heakskiit)	september 2022
Kehtestamine Rõuge Vallavolikogu poolt	jaanuar 2023

Asukoht (L-Est'97) X 6400000  
Y 674000

**VÕRU MAAKONNA RÕUGE VALLA  
ÜLDPLANEERINGU  
KESKKONNAMÕJU STRATEEGILISE  
HINDAMISE VÄLJATÖÖTAMISE KAVATSUS**

Objekti aadress: *VÕRU MAAKOND, RÕUGE VALD*

Tellijä: *RÕUGE VALLAVALITSUS*

Töö täitja: *KOBRAS AS*

Juhataja:	URMAS URI
Juhtekspert:	URMAS URI
KSH juhteksperti abi/ keskkonnaekspert:	NOEELA KULM
Üldplaneeringu projektijuht/ planeerija:	TEELE NIGOLA
Keskkonnaekspert:	MARITE BLANKIN
Kontrollis:	ENE KÖND



## Üldinfo

TÖÖ NIMETUS:	<b>Võru maakonna Rõuge valla üldplaneeringu keskkonnamõju strateegilise hindamise väljatöötamise kavatsus</b>
OBJEKTI ASUKOHT:	Võru maakond, Rõuge vald
TÖÖ EESMÄRK:	Keskkonnamõju strateegilise hindamise läbiviimine Võru maakonna Rõuge valla üldplaneeringule
TÖÖ LIIK:	Keskkonnamõju strateegiline hindamine
TÖÖ TELLIJAJA ÜLDPLANEERINGU KOOSTAMISE KORRALDAJA:	<b>Rõuge Vallavalitsus</b> Õobikuoru 2, Rõuge alevik 66201 Rõuge vald Võru maakond
Kontaktisik:	<b>Krislyn Prants</b> Planeeringu- ja ehitusspetsialist Tel 525 3907 <a href="mailto:planeering@rauge.ee">planeering@rauge.ee</a>
TÖÖ TÄITJA:	<b>Kobras AS</b> Registrikood 10171636 Riia 35, 50410 Tartu Tel 730 0310 <a href="http://www.kobras.ee">http://www.kobras.ee</a>
KSH juhtekspert:	<b>Urmas Uri</b> (KSH juhteksperdi õigused ja KMH tunnistus nr KMH0046) Tel 730 0310 <a href="mailto:urmas@kobras.ee">urmas@kobras.ee</a>
Kontaktisik:	<b>Noeela Kulm</b> – KSH juhteksperdi abi/keskkonnaekspert Tel 730 0310, 5693 9300 <a href="mailto:noeela@kobras.ee">noeela@kobras.ee</a>
Ekspertühm:	<b>Urmas Uri</b> – juhtekspert <b>Noeela Kulm</b> – jäätmed, õhk, müra, kaevandused, looduskaitse, maakasutus <b>Teele Nigola</b> – planeerimine, maastik, kultuuripärand, miljööväärtus <b>Piia Kirsimäe</b> – kartograafia <b>Ene Kõnd</b> – keskkonnapiirangud <b>Marite Blankin</b> – keskkonnaeksperdi assistent
Konsultandid:	<b>Reet Lehtla</b> – maastikuarhitekt-planeerija <b>Erki Kõnd</b> – projektijuht, projekteerija <b>Tanel Mäger</b> – geoloog

**Kobras AS litsentsid / tegevusload:**

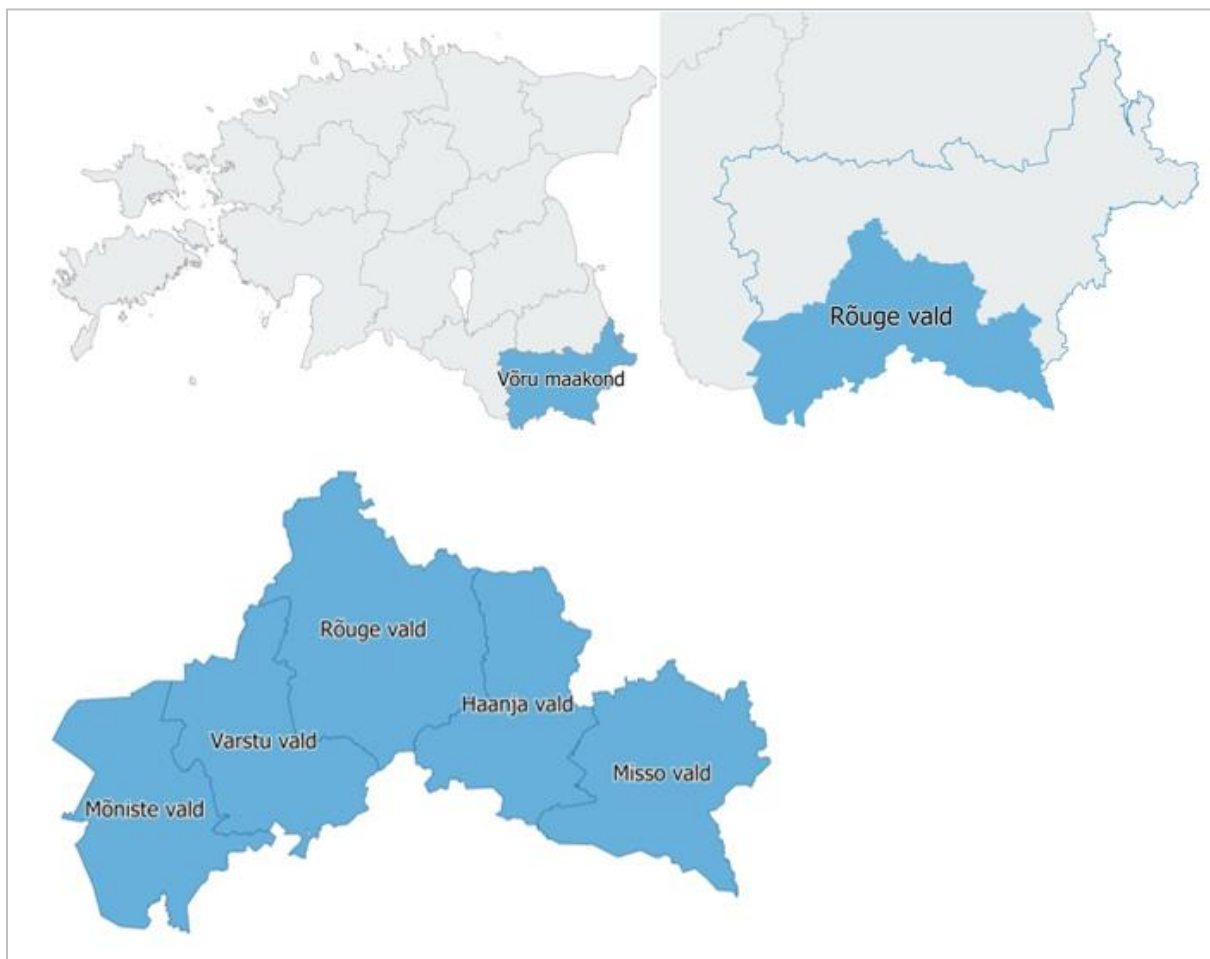
1. Keskkonnamõju hindamise tegevuslitsents:  
KMH0046 Urmas Uri  
KMH0159 Noeela Kulm
2. Keskkonnamõju strateegilise hindamise juhteksperdid:  
Urmas Uri  
Teele Nigola
3. Hüdrokeoloogiliste tööde tegevusluba nr 379.  
Hüdrokeoloogilised uuringud.  
Hüdrokeoloogiline kaardistamine.
4. Maakorraldustööd. Tegevuslitsents 15 MA-k.
5. MTR-i majandustegevustead:
  - Ehitusuuringud EG10171636-0001;
  - Ehitusprojekti ekspertiis EK10171636-0002;
  - Omanikujärelevalve EO10171636-0001;
  - Projekteerimine EP10171636-0001.
6. Maaparandusala Tegurtevate Ettevõtjate Registri (MATER) registreeringud:
  - Maaparandussüsteemi omanikujärelevalve MO0010-00;
  - Maaparandussüsteemi projekteerimine MP0010-00;
  - Maaparanduse uurimistöö MU0010-00;
  - Maaparanduse ekspertiis MK0010-00.
7. Muinsuskaitseameti tegevusluba E 377/2008. Vastutav spetsialist Teele Nigola (VS 606/2012, tähtjatu). Ehitismälestiste, ajaloomälestiste, tööstusmälestiste ja UNESCO maailmapärandi nimekirja objektidel konserveerimise ja restaureerimise projektide ning muinsuskaitse eritingimuste koostamine, uuringud ja muinsuskaitse järelevalve (s.h muinsuskaitsealadel) maastikuarhitektuuri valdkonnas.
8. Veeuuringut teostava proovivõtja atesteerimistunnistus (reoveesetest, pinnaveest, põhjaveest, heit- ja reoveest proovivõtmine) Noeela Kulm - Nr 1536/18, Tanel Mäger – Nr 1535/18.
9. Kutsetunnistused:
  - Diplomeeritud mäeinsener, tase 7, kutsetunnistus nr 095665 – Urmas Uri;
  - Diplomeeritud mäeinsener, tase 7, kutsetunnistus nr 116662 – Tanel Mäger;
  - Volitatud hüdrotehnikainsener, tase 8, kutsetunnistus nr 106122 – Erki Kõnd;
  - Volitatud hüdrotehnikainsener, tase 8, kutsetunnistus nr 131647 – Oleg Sosnovski;
  - Diplomeeritud hüdrotehnikainsener, tase 7, kutsetunnistus nr 120446 – Martin Võru;
  - Diplomeeritud hüdrotehnikainsener, tase 7, kutsetunnistus nr E000481 – Ervin R. Piirsalu;
  - Diplomeeritud veevarustuse- ja kanalisatsiooniinsener, tase 7, kutsetunnistus nr E000482 – Ervin R. Piirsalu;
  - Diplomeeritud hüdrotehnikainsener, tase 7, kutsetunnistus nr E004017 – Kert Kartau;
  - Diplomeeritud veevarustuse- ja kanalisatsiooniinsener, tase 7, kutsetunnistus nr E004029 – Kert Kartau;
  - Volitatud maastikuarhitekt, tase 7, kutsetunnistus nr 142815 – Teele Nigola;
  - Volitatud maastikuarhitekt, tase 7, kutsetunnistus nr 152113 – Kadri Kattai;
  - Volitatud maastikuarhitekt, tase 7, kutsetunnistus nr 155387 – Priit Paalo;
  - Ruumilise keskkonna planeerija, tase 7, kutsetunnistus 109264 – Teele Nigola;
  - Geodeet V (EKR tase: 7), kutsetunnistus nr 083232 – Ivo Maasik;
  - Geodeet V (EKR tase: 7), kutsetunnistus nr 083233 – Marek Maaring;
  - Maakorraldaja, tase 6, kutsetunnistus nr 141508 – Ivo Maasik;
  - Markšneider, tase 6, kutsetunnistus nr 135966 – Ivo Maasik.

## SISUKORD

<b>1. Keskkonnamõju strateegilise hindamise objekt, ulatus ja eesmärk .....</b>	<b>5</b>
<b>2. Üldplaneeringu ja KSH algatamine ning avalikustamine .....</b>	<b>6</b>
<b>3. Koostöö ja kaasamine üldplaneeringu ning KSH koostamisel .....</b>	<b>7</b>
<b>4. Nõuded KSH väljatöötamise kavatsuse ja aruande koostamisele .....</b>	<b>10</b>
<b>5. Seosed strateegiliste dokumentidega .....</b>	<b>11</b>
5.1 Üleriigiline planeering "Eesti 2030+" .....	11
5.2 Kehtivad maakonnaplaneeringud .....	11
5.3 Rõuge valla arengukava .....	11
5.4 Kehtivad üldplaneeringud .....	12
<b>6. Mõjutatava keskkonna kirjeldus ja seos KSH-s käsitletavaga .....</b>	<b>13</b>
6.1 Planeeringuala üldkirjeldus ja paiknemine .....	13
6.2 Looduslik keskkond .....	13
6.2.1 Maavarad ja kaevandustegevus .....	13
6.2.2 Põhja- ja pinnavesi .....	16
6.2.3 Radoon .....	19
6.2.4 Rohevõrgustik .....	19
6.2.5 Kaitstavad loodusobjektid .....	21
6.2.6 Natura 2000 alad .....	24
6.3 Sotsiaalmajanduslik keskkond .....	26
6.3.1 Rahvastik .....	26
6.3.2 Ettevõtlus ja tööhõive .....	27
6.3.3 Turism .....	28
6.4 Kultuuri- ja haridusasutused .....	28
6.5 Tehniline infrastruktuur .....	28
6.6 Riigikaitse objektid .....	30
6.6.1 Suurõnnetuse ohuga ja ohtlikud ettevõtted .....	31
6.7 Ajaloolis-kultuuriline keskkond .....	31
<b>7. Rõuge valla üldplaneeringu elluviimisega eeldatavalt kaasnev keskkonnamõju .....</b>	<b>31</b>
<b>8. KSH avalikustamise ajakava .....</b>	<b>33</b>
<b>9. Kasutatud allikad .....</b>	<b>36</b>

## 1. Keskkonnamõju strateegilise hindamise objekt, ulatus ja eesmärk

Käesoleva keskkonnamõju strateegilise hindamise (edaspidi ka *KSH*) objektiks on Rõuge valla üldplaneering. Rõuge vald moodustati 22.10.2017 haldusreformi käigus Mõniste valla, Varstu valla, Rõuge valla, Haanja valla ja Misso valla ühinemise teel (joonis 1).



**Joonis 1.** Rõuge valla territooriumi asukohaskeem (alumisel jooniseosal on toodud haldusreformieelne valdade jaotus, piirid ja nimetused) (Allikas: Maa-amet).

**Üldplaneeringu eesmärgiks on** uue valla territooriumi ruumilise arengu põhimõtete ja üldiste arengusuundade määratlemine, maakasutus- ja ehitustingimuste seadmine ning täpsustamine ning seeläbi Rõuge vallast atraktiivse elamis- ja ettevõtluspiirkonna kujundamine. Konkreetsemaks eesmärgiks on kohandada Rõuge vald ruumiliselt kompaktseks, kvaliteetseks, tervikuna ja hästi funktsioneerivaks, keskkonnasõbralikuks ning ökonoomseks elukeskkonnaks, rõhuasetusega teenuste kättesaadavusele, maamajandus- ja ettevõtlusalade (taas)elustamisele. Ruumilise arengu suundumuste määratlemisel on seejuures oluline arvestada valla erinevate piirkondade omapära, traditsioonide ning elanike vajadustega.

Üldplaneeringu koostamise käigus viiakse läbi **KSH, mille eesmärgiks on** planeeringu koostamisel leida sellised lahendused, mille puhul oleks võimalik vältida või maksimaalselt vähendada ebasoodsat mõju inimese tervisele, elu- ja looduskeskkonnale. KSH-s kirjeldatakse ja hinnatakse üldplaneeringuga kavandatavate tegevustega kaasnevat olulist keskkonna-, majanduslikke-, sotsiaalseid- ning kultuurilisi mõjusid ja pakutakse oluliste mõjude ohjamiseks välja vastavad ja õigeaegsed ennetamise, vältimise, vähendamise ja leevendamise meetmed ning vajadusel seiremeetmed. Oluliste negatiivsete mõjude käsitlemisega võrdselt tähtis on planeeringu elluviimisega kaasnevate oluliste soodsate mõjude hindamine ja nende võimendamise võimaluste esitamine. KSH viiakse läbi planeerimismenetluse raames, et integreerida üldplaneeringu lahendustesse kõrgetasemelisi keskkonnakaitse ning säästva arengu edendamise põhimõtteid. KSH käigus hinnatakse üldplaneeringu lahendustest tulenevat keskkonnamõju järgmistes valdkondades:

- looduskeskkonnale, sh pinna- ja põhjaveele, maastikule, väärtuslikele maastikele, roheline võrgustikule, bioloogilise mitmekesisusele, loodusväärtuslikele aladele, kaitsealustele aladele ja -objektidele (sh Natura 2000 võrgustiku aladele);
- sotsiaalsele keskkonnale, sh maakasutusele (elamuarendus, ettevõtluskeskkond, põllumajanduslik tootmine, teenuste ja töökohtade kättesaadavus jm), elanikkonna heaolu ja tervisele (sh müra, õhusaaste, turvalisus, ohutus);
- ajaloolis-kultuurilistele väärtustele (pärandkultuur, miljööväärtuslikud alad).

Üldplaneeringu ja KSH koostamise protsessi käigus võib lisanduda mõjusid, mida põhjendatud vajaduse korral töö käigus hinnatakse.

Üldplaneeringuga kavandatavate tegevuste mõju piirdub eelkõige valla territooriumiga, mistõttu on **KSH ulatuse alaks** Rõuge valla haldusterritoorium. Vajadusel (olenevalt mõju olulisusest, iseloomust ja ulatusest) hinnatakse keskkonnamõju ka väljaspool planeeringuala.

KSH aruande tulemused lisatakse üldplaneeringusse ning KSH aruanne on üldplaneeringu juurde kuuluv lisa (planeerimisseaduse (edaspidi PlanS) § 3 lõige 4, § 86 lg 1).

## 2. Üldplaneeringu ja KSH algatamine ning avalikustamine

Rõuge valla üldplaneering ja KSH koostamine algatati Rõuge Vallavolikogu 17.04.2018 otsusega nr 1-3/36 „Rõuge valla üldplaneeringu koostamise ja keskkonnamõju strateegiline hindamine algatamine“. Rõuge Vallavolikogu muutis Rõuge valla üldplaneeringu algatamise otsust oma 27.08.2019 otsusega nr 1-3/56 „Rõuge Vallavolikogu 17.04.2018 otsuse nr 1-3/36 „Rõuge valla üldplaneeringu ja keskkonnamõju strateegilise hindamise algatamine“ muutmine“.

Rõuge valla üldplaneeringu ja keskkonnamõju strateegilise hindamise algatamisest teatati 07.05.2018 ametlikus väljaandes Ametlikud Teadaanded, 07.05.2018 Rõuge valla kodulehel ja 10.05.2018 ajalehes Lõunaleht.

Rõuge valla üldplaneering ning samuti KSH koos olulisemate lisade, eelkõige uuringute, kooskõlastuste, arvamuste ja muu ajakohase teabega avalikustatakse üldplaneeringu koostamise korraldaja (Rõuge

Vallavalitsuse) veebilehel (<https://rouge.kovtp.ee/>) ning järgitakse planeerimisseadusest tulenevaid nõudeid avalikustamisprotsessile.

### 3. Koostöö ja kaasamine üldplaneeringu ning KSH koostamisel

Rõuge valla üldplaneeringu koostamise algataja ja kehtestaja on Rõuge Vallavolikogu ning koostaja ja koostamise korraldaja on Rõuge Vallavalitsus. Üldplaneeringu koostamiseks on vallas Rõuge Vallavalitsuse 04.09.2019 korraldusega nr 2-3/408 ja mida on muudetud 08.04.2020 korraldusega nr 2-3/172 moodustatud töörühm, kelle ülesandeks on üldplaneeringu ja KSH koostajatega läbi arutada olulised teemad, töötada välja maakasutus- ja ehitustingimused ning anda vajalikku teavet valla eripärast lähtuvalt.

Planeerimisseaduse § 81 lõike 1 alusel esitab Rõuge Vallavalitsus üldplaneeringu lähteseisukohad ja KSH väljatöötamise kavatsuse nende kohta ettepanekute saamiseks eelnimetatud seaduse § 76 lõikes 1 ja 2 nimetatud isikutele ja asutustele ning määrab ettepanekute esitamiseks tähtaja, mis ei tohi olla lühem kui 30 päeva. Viimased esitavad oma pädevusvaldkonnast lähtudes ettepanekud, samuti hinnangu KSH väljatöötamise kavatsuse asjakohasuse ja piisavuse kohta, mille alusel tehakse dokumentidesse vajalikud muudatused ja avalikustatakse seejärel Rõuge Vallavalitsuse kodulehel. Isikud ja (valitsus)asutused, keda üldplaneeringu alusel kavandatud tegevus võib eeldatavalt mõjutada või kellel võib olla põhjendatud huvi üldplaneeringu vastu, on esitatud tabelis 1. Tabeli koostamisel on lähtutud Vabariigi Valitsuse 17.12.2015 määrusest nr 133 „Planeeringute koostamisel koostöö tegemise kord ja planeeringute kooskõlastamise alused” ning PlanS § 76 lõikest 1 ja 2.

**Tabel 1.** Rõuge valla üldplaneeringu KSH-st huvitatud ning mõjutatud asutused ja isikud.

KOOSTÖÖ TEGIJAD		
Asutus/isik	Kaasamise alus/selgitus	Kaasamisviis
Kaitseministeerium	Planeeringualal asub riigikaitse ehitisi	DHX
Kaitseliit	planeeringualal asuvad Kaitseliidu objektid	DHX
Maaeluministeerium	Planeeringualal asuvad väärtuslikud põllumajandusmaad	DHX
Kultuuriministeerium	Planeeringualal asuvad miljööväärtuslikud alad ja üksikobjektid	DHX
Keskkonnaministeerium	Planeeringualal asub reformimata riigimaad	DHX
Majandus- ja kommunikatsiooniministeerium	Planeering käsitleb ministeeriumi vastutusvaldkonda puudutavaid küsimusi	DHX
Keskkonnaamet	planeeringualal asub kaitseala, hoiuala, püsielupaik, kaitstava looduse üksikobjekt	DHX
Maa-amet	planeeringualal asub riigi omandis olevaid maid, planeeringualal asub keskkonnaregistri maardlate nimistus olev maardla või selle osa	DHX
Maanteeamet	planeering hõlmab tegevusi riigitee kaitsevööndis	DHX

Muinsuskaitseamet	planeeringualal kinnismälestised	asuvad	DHX
Päästeamet (Lõuna päästekeskus)	planeering tuleohutusnõudeid	käsitleb	DHX
Tarbijakaitse ja Tehnilise Järelevalve amet	planeeringualal raudteerajatised	asuvad	DHX
Terviseamet	planeeringuga tervisekaitsenõuete sealhulgas müra ja vibratsiooni küsimusi	käsitletakse rakendamist, ja vibratsiooni	DHX
Lennuamet	planeeringuala hõlmab lennuvälja		DHX
Põllumajandusamet	planeeringualal maaparandussüsteem	asub	DHX
Politsei- ja Piirivalveamet	planeeringuala asub Eesti Vabariigi välispiiri Schengeni välispiiri maismaapiiriga külgneval territooriumil		DHX
Võru vald	PlanS § 76 lg 1		e-post
Setomaa vald			
Antsla vald			
Valga vald			
KAASATAVAD ISIKUD			
Asutus/isik	Kaasamise alus/selgitus		Kaasamisviis
Rahandusministeerium, Riigihalduse minister	PlanS § 76 lg 2		DHX
Riigimetsa Majandamise Keskus	planeeringualal	asuvad riigimetsa maad	e-post
Eesti Keskkonnaühenduste Koda	valitsusväliseid keskkonnaorganisatsioone ühendav organisatsioon (PlanS § 76lg 2)		e-post
AS Eesti Raudtee	planeeringualal	asuvate taristuobjektide omanik/valdaja	e-post
Elektrilevi OÜ			
Elering AS			
Telia Eesti AS			
Elisa Eesti AS			
Tele2 Eesti Aktsiaselts			
Eesti Lairiba Arenduse AS			
AS Gaasivõrk			
AS Võru Vesi			
Rõuge Kommunaalteenus OÜ			
Sihtasutus Haanjamäe Sport	Kohaliku arenguga seotud		e-post
SA Rõuge Energiakeskus			
sihtasutus VARSTU LENNUVÄLI			
Sihtasutus Rõuge Sport			
SA Rõuge Jäähall	maakondlik esindusorganisatsioon		e-post
Võrumaa Omavalitsuste Liit			
Võrumaa Arenduskeskus			
MTÜ Kagu Ühistranspordikeskus			
MTÜ Terve Võrumaa	planeeringuala elanikke/huvigruppe esindav mittetulundusühing (PlanS § 76 lg 2)		
Võrumaa Partnerluskogu			
Haanimäe nõvvokoda			
HAANJA TALUPIDAJATE SELTS			
Krabi külaselts			
Mehkamaa Mõttekoda			
mittetulundusühing KANGSTI KÜLASELTS			
Mittetulundusühing Kokõ-Toodsi Külaselts			
Mittetulundusühing Meistrite Küla			



Mittetulundusühing Rammuka arendusühing		
mittetulundusühing Sanna Mõisakeskus		
Mittetulundusühing Tsiistre Selts		
Mittetulundusühing Sandisuu Selts		
Mittetulundusühing Vastse-Roosa Külaselts		
MTÜ Hino Külaselts		
MTÜ Luutsniku Külaselts		
Muduri külaselt		
Paganamaa Arendamise Mittetulundusühing		
Püssa küla selts		
Sanna Külaühing		
RÕUGE KINNISTUOMANIKE LIIT		
Uue-Saaluse Külaselts		
Luutsniku Pääste Ennetuskeskus MTÜ		
Mittetulundusühing Amanda		
Mittetulundusühing Misso vabatahtlikud		
Rõuge Priitahtlikud Pritsimened		
Mittetulundusühing Kavadi Keskus		
Mittetulundusühing Kõrgepalu Veeühistu		
Mittetulundusühing Põline Võrumaa		
Mittetulundusühing Rõuge Järved		
Puustusõ Maaparandusühistu		
mittetulundusühing RÕUGE JAHISELTS		
Mittetulundusühing Rõuge Taluselts		
Mittetulundusühing Tule Maale		
Mittetulundusühing Vaidava		
MTÜ Eestimaa Maaelu Areng		
MTÜ Krabi jahiselts		
Mõniste Jahiselts		
Ruusmäe Jahiselts		
PAREMA ELU NIMEL MTÜ		
Rõuge Hoolekogu		
Talumeiereide Liit		
Viitina Jahiselts		
MTÜ Eesti Erametsaliit	on avaldanud soovi olla kaasatud (PlanS § 76 lg 2)	e-post
Metsatervenduse OÜ		
Ülle Läll		
Valga Puu OÜ		
OÜ Metsagrupp		
Karo Mets OÜ		
SA Eestimaa Looduse Fond	Võimalikud asjast huvitatud või mõjutatud isikud (PlanS § 76 lg 2)	Tabelis 2 toodud infokanalid
Laiem avalikkus (piirkonna elanikud)		



**Tabel 2.** Kasutatavad infokanalid.

<b>Ajalehed</b>	
Mägede Hääli	vallaleht
Võrumaa Teataja	maakondliku levikuga ajaleht
<b>Elektrooniline väljaanne</b>	
Ametlikud Teadaanded	www.ametlikudteadaanded.ee, teavitatakse planeeringu algatamisest ja kehtestamisest
<b>Veebilehed</b>	
Rõuge valla veebileht	www.rauge.ee
Rõuge valla Facebook'i leht	https://www.facebook.com/rougevald/
<b>Muud infokanalid</b>	
Rõuge valla üldinfoleht	rauge@rauge.ee
Rõuge valla vabaühenduste list	mtty@rauge.ee
Rõuge valla ettevõtjate list	ettevotjad@rauge.ee
Rõuge valla üldplaneeringu teadete list	ylplaneering@rauge.ee
Infostendid	Suuremates keskustes (Rõuge, Haanja, Misso, Mõniste, Vastu)

Huvigruppe teavitatakse üldplaneeringu oluliste etappide valmimisest vastavalt planeerimisseadusele.

Kui üldplaneeringu koostamise käigus ilmneb, et üldplaneeringu lahendus puudutab mõnda teist valitsusasutust, organisatsiooni, elanikke esindavat mittetulundusühingut või sihtasutust, tehnovõrkude ja -rajatiste valdajat või avaldab keegi, kelle huve planeering puudutab, soovi, et ta kaasataks üldplaneeringu koostamisse, siis kaasatakse puudutatu koheselt planeeringu koostamisse.

#### 4. Nõuded KSH väljatöötamise kavatsuse ja aruande koostamisele

Planeerimisseaduse § 2 lõige 3 sätestab, et planeeringu koostamise käigus läbiviidavale KSH-le kohaldatakse käesolevast seadusest tulenevaid menetlusnõudeid ning nõuded keskkonnamõju hindamise aruande sisule ja muudele tingimustele tulenevad keskkonnamõju hindamise ja keskkonnajuhtimissüsteemi seadusest.

Planeerimisseaduse § 80 lg 2 toob välja üldplaneeringu keskkonnamõju strateegilise hindamise väljatöötamise kavatsuse ülesanded: kavatsuses märgitakse keskkonnamõju hindamise ulatus ja eeldatav ajakava ning üldplaneeringu rakendamisega eeldatavalt kaasneda võiv oluline keskkonnamõju, sealhulgas mõju inimese tervisele, piiriülese keskkonnamõju esinemise võimalikkus, võimalik mõju Natura 2000 võrgustiku alale ja muu planeeringu koostamise korraldajale teadaolev asjassepuutuv teave.

Üldplaneeringu lähteseisukohad ja KSH väljatöötamise kavatsus koostatakse ning avalikustatakse paralleelselt.

Keskkonnamõju strateegilise hindamise väljatöötamise kavatsus on aluseks keskkonnamõju strateegilise hindamise aruande koostamisele (PlanS § 80 lõige 3). KSH aruande sisunõuded ja muud tingimused kajastuvad keskkonnamõju hindamise ja keskkonnajuhtimissüsteemi seaduse § 40.

KSH aruanne koostatakse üldplaneeringu koostamise käigus.

## 5. Seosed strateegiliste dokumentidega

### 5.1 Üleriigiline planeering “Eesti 2030+”

Üleriigiline planeering “Eesti 2030+” (vastu võetud 30.08.2012) on koostatud, et anda suuniseid otstarbekamaks ruumi kasutamiseks Eesti riigi kui terviku mõistes. Planeeringu peamine arengueesmärk on tagada elamisvõimalused Eesti igas asustatud paigas, mis eeldab kvaliteetset elukeskkonda, häid ja mugavaid liikumisvõimalusi ning varustatust oluliste võrkudega (Üleriigiline planeering: Eesti 2030+, 2012).

Eesti ruumilise arengu visioon aastaks 2030 on olla sidusa ruumistruktuuriga riik, kus toimivad hästi nii maapiirkonnad kui ka linnad. Eesmärgiks on tekitada hajalinnastunud ruum, kus on kombineeritud linnas pakutavate kvaliteetteenuste kättesaadavus, linlik ja liikuv eluviis ning maal elamise eelised. Kompaktsed ja kvaliteetse linnaruumiga keskused (linnad) pakuvad oma toimepiirkonna elanikele heatasemelisi teenuseid, suurt lisandväärtust loovaid töökohti ja konkurentsivõimelist haridust. Maapiirkonnad pakuvad inimestele elukoha privaatsust, toimetulekut sõltumata välistest oludest ja looduslikku elukeskkonda. Hajalinnastunud ruumi toimimise eelduseks on head liikumisvõimalused (Üleriigiline planeering: Eesti 2030+, 2012).

Üleriigilises planeeringus sõnastatud eesmärkidega tuleb planeerimisprotsessis arvestada. Üldplaneeringuga kavandatavad tegevused ning seatud tingimused peavad aitama kaasa üleriigilises planeeringus kajastatud eesmärkide saavutamisele.

### 5.2 Kehtivad maakonnaplaneeringud

Rõuge vallas kehtib Võrumaa maakonnaplaneering 2030+.

**Võru maakonnaplaneering 2030+** (kehtestatud 13.04.2018) näeb ette Võrumaa ruumilise arengu visiooni aastani 2030+ järgmiselt: „Võrumaa on atraktiivne, ajaloolist jätkuvust ja looduslähedust väärtustava ruumistruktuuriga maakond. Selgelt eristuvad siin traditsioonilised külamaastikud ning kompaktsena hoitud asulad ja linnad, mis koondavad ka mahukamat ettevõtlust ja tootmistegevust. Elanike igapäevaelu toimimine tugineb nutikate ja paindlike teenuslahenduste rakendamisel ning mugavatel ühendustel oluliste keskustega, eelkõige Võruga. Sellega on tagatud kvaliteetne elukeskkond erinevates Võrumaa piirkondades.”

Maakonnaplaneeringu eesmärk on suunata planeerimistegevust kohalikul tasandil. Maakonnaplaneeringutes sõnastatud tingimused, soovitusel, põhimõtted ja eesmärgid on vaja üldplaneeringu koostamisel arvesse võtta ning vajadusel täpsustada. Põhjendatud juhul tehakse ettepanek(ud) maakonnaplaneeringu muutmiseks.

### 5.3 Rõuge valla arengukava

Rõuge valla arengukava 2019-2035+ kehtestati Rõuge Vallavolikogu 22.10.2019 määrusega nr 16.

Arengukava visiooni järgi Rõuge on roheline, hooliv ja arenev vald, kus kõigil on hea olla. Siin elavad õnnelikud, ühtehoidvad ja kodukohta väärtustavad inimesed. Üksikasjalikult on eesmärgid ja

tegevussuunad välja toodud järgmistes teemades: haridus ja noorsootöö; kultuur, sport ja vaba aeg; elukeskkond; keskkond ja heakord; ettevõtlus ja turism; sotsiaaltoetused ja tervis; juhtimine.

Üldplaneering peab olema kooskõlas arengukavas seatud eesmärkidega ning näitama eesmärkide saavutamise ruumilised eeldused ja võimalused.

## 5.4 Kehtivad üldplaneeringud

Kuni moodustunud kohaliku omavalitsuse üksuse üldplaneeringu kehtestamiseni kehtivad endiste valdade üldplaneeringud edasi nendel territooriumitel, kus need enne ühinemist kehtestati. Rõuge valla territooriumil on kehtestatud järgmised üldplaneeringud:

- Varstu valla üldplaneering (kehtestatud Varstu Vallavolikogu 18.11.2008 määrusega nr 9)
- Mõniste valla üldplaneering (kehtestatud Mõniste Vallavolikogu 17.05.2011 otsusega nr 1-1.3/18)
- Haanja valla üldplaneering (kehtestatud Haanja Vallavolikogu 29.12.2011 määrusega nr 19)
- Misso valla üldplaneering (kehtestatud Misso Vallavolikogu 12.09.2001 määrusega nr 8)

Rõuge valla endise Rõuge piirkonna üldplaneering on algatatud Rõuge Vallavolikogu 27.10.2004 määrusega nr 15 „Rõuge valla üldplaneeringu algatamine ja Rõuge Vallavolikogu 28.03.2001 otsuse nr 7 „Rõuge aleviku üldplaneeringu algatamine“ tühistamine“ ning üldplaneeringu keskkonnamõju strateegiline hindamine (edaspidi KSH) on algatatud Rõuge Vallavolikogu 03.05.2006 otsusega nr 19 „Rõuge valla üldplaneeringu keskkonnamõju strateegilise hindamise algatamine“.

Üldplaneeringud vaadati üle Rõuge Vallavolikogu poolt 17.04.2018. Ülevaatamisel jõuti järeldusele, et kehtivad üldplaneeringud ning Rõuge piirkonna peatunud menetlusega üldplaneeringu eelnõu on asjakohased, piirkonna eripärasid ning arengukavadest ja maakonnaplaneeringutest tulenevaid eesmärke arvestavad.

Varasemalt algatatud endise Rõuge piirkonna üldplaneering koostamine on lõpetatud Rõuge Vallavolikogu 27.08.2019 määrusega nr 1-2/13 „Rõuge Vallavolikogu 27.10.2004 määrusega nr 15 „Rõuge valla üldplaneeringu algatamine ja Rõuge Vallavolikogu 28.03.2001 otsuse nr 7 „Rõuge aleviku üldplaneeringu algatamine“ tühistamine“ algatatud üldplaneeringu koostamise lõpetamine“ ning üldplaneeringu KSH on lõpetatud Rõuge Vallavolikogu 27.08.2019 otsusega nr 1-3/57 „Rõuge Vallavolikogu 03.05.2006 otsusega nr 19 „Rõuge valla üldplaneeringu keskkonnamõju strateegilise hindamise algatamine“ algatatud keskkonnamõju strateegilise hindamise lõpetamine“.

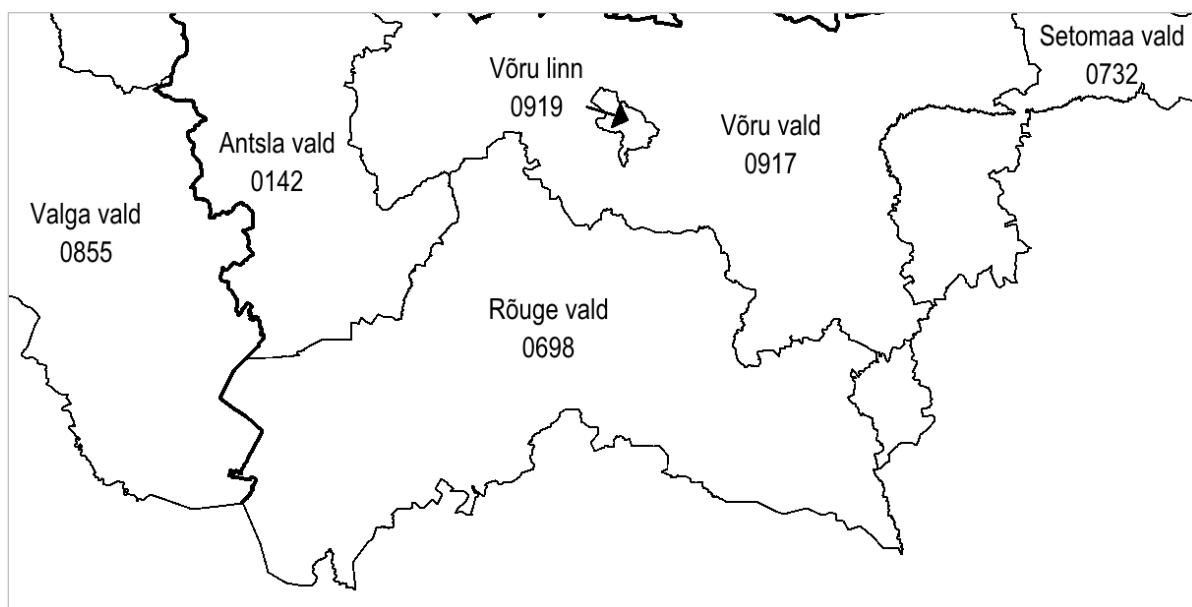
Kõigi piirkondade üldplaneeringud on arvestatavad töödokumendid Rõuge valla ühtse üldplaneeringu valmimiseni. Ülevaatamisel jõuti järeldusel, et uue üldplaneeringu koostamisel on soovitatav eeskujuks võtta Haanja valla üldplaneering ning Rõuge valla üldplaneeringu eelnõud – nendes dokumentides on asustuse põhiselt väga hästi esitatud tingimused ehitamiseks ja maakasutuseks.

## 6. Mõjutatava keskkonna kirjeldus ja seos KSH-s käsitletavaga

### 6.1 Planeeringuala üldkirjeldus ja paiknemine

Rõuge vald asub Võru maakonna lõunaosas. Naabriteks on Võrumaal Antsla, Võru ja Setomaa vald, Valgamaal Valga vald (joonis 2). Lõunas on naabriks Läti Vabariik ning kagus Venemaa Föderatsioon.

Valla keskuseks on Rõuge alevik. Vallas asub veel 2 alevikku: Misso ja Varstu ning 274 küla (Rõuge valla koduleht, 2020). Statistikaameti 01.01.2020 andmetel elab vallas 5311 inimest. Rõuge valla pindala on 933,2 km<sup>2</sup> (Rõuge valla koduleht, 2020). Maakonnaplaneeringus on Rõuge ja Misso alevikud märgitud kohalikeks keskusteks ning Varstu alevik koos Mõniste ja Kuutsi külaga moodustavad koostoitmiva keskuse. Suuremateks piirkonnakeskusteks on Haanja, Misso, Mõniste, Rõuge ja Varstu (Rõuge valla hetkeolukorra kirjeldus ja arengukava aastateks 2019–2035+, 2019). Maakonnakeskus Võru linn asub valla keskusest umbes 15 km kaugusel.



Joonis 2. Rõuge valla naaberomavalitsused (Maa-amet, 2020).

### 6.2 Looduslik keskkond

#### 6.2.1 Maavarad ja kaevandustegevus

Rõuge vallas on registris arvel 22 maardlat: 10 turba-, 5 liiva-, 3 savi-, 2 kruusa- ja 2 dolokivimaardlat (tabel 2). Valla territooriumil on kehtiva kaevandamisloaga 15 mäeeraldist (tabel 3). Väljastatud kaevandamisload on esitletud tabelis 3. Seisuga 05.08.2020 taotleb Aigren OÜ (Menetlus M-109497) täiteliiva kaevandamise luba Kolgamäe maardla alal (registrikaart nr 848) (Kolgamäe II liivakarjäär). Valla territooriumil olemasolevad maardlad ja mäeeraldised on ära märgitud joonisel 3.

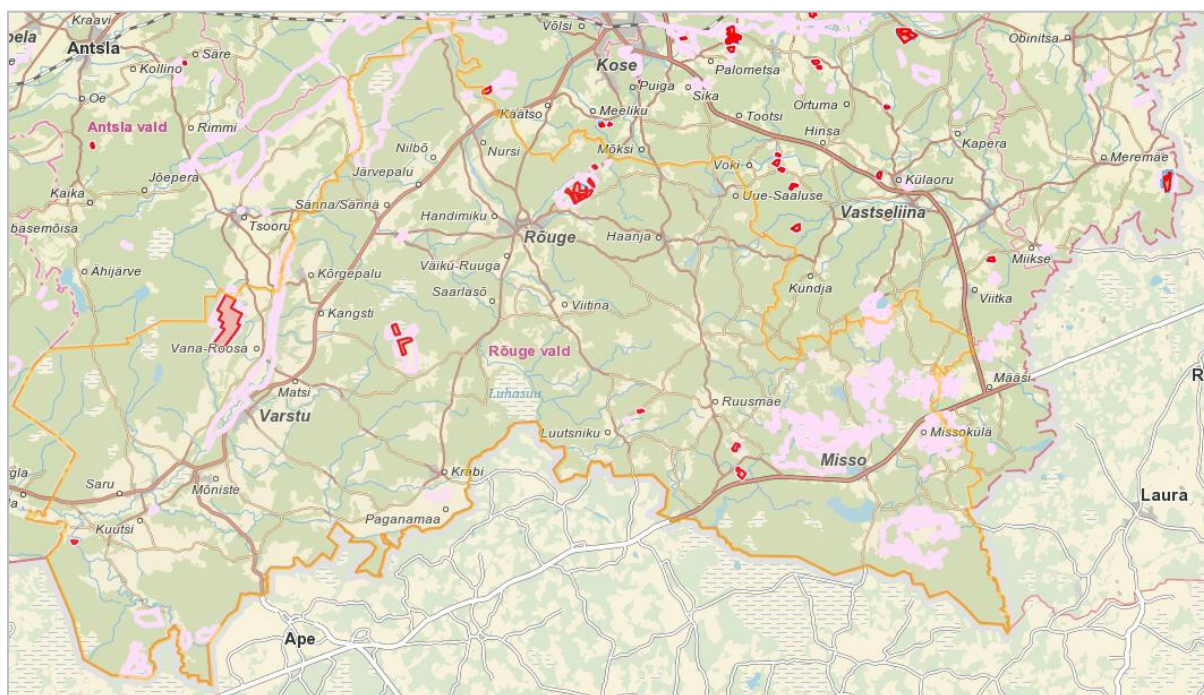
**Tabel 2.** Rõuge vallas asuvad maardlad (Maa-amet, 04.08.2020).

Maavara	Maardla nimi
Turvas	Põdrasoo, Roosa, Palu (Palojärve), Kuivasaare (Kuivassaare), Kerreti, Lepuri (Karisöödi, Leppura), Kirikumäe, Selsi, Mustjõe (Mustsoo), Tika
Liiv	Kolgamäe, Tursa, Kuiandi, Tsiistre, Ala-Palo
Savi	Sänna, Pugastu, Perametsa
Kruus	Püssapalu, Krabi
Dolokivi	Kalkahju, Naha



**Tabel 3.** Rõuge valla territooriumil väljastatud kaevandamisload (Maa-amet, 08.04.2019).

Mäeeraldise nimi	Kaevandamisloa omaja	Kaevandamisloa nr	Loa kehtivus
Põdrasoo turbatootmisala	Roosa Turvas AS	VO-008	01.08.2000 - 01.08.2025
Nogopalu IV kruusakarjäär	Aigren OÜ	L.MK/330498	14.08.2018 - 13.08.2033
Ala-Palo liivakarjäär	OÜ Aigren	L.MK/300420	23.03.2009 - 22.03.2024
Nogopalu kruusakarjäär	AS Eesti Teed	L.MK/327844	12.07.2016 - 11.07.2031
Kuiandi liivakarjäär	OÜ Aigren	L.MK/320394	06.05.2011 - 06.05.2021
Utessuu liivakarjäär	AS TREF	L.MK/318728	28.04.2010 - 28.04.2025
Nogopalu V kruusakarjäär	PM Kaubandusgrupp OÜ	L.MK/322232	28.08.2012 - 27.08.2027
Nogopalu VII karjäär	OÜ Aigren	L.MK/323535	09.12.2013 - 09.12.2028
Nogopalu VI kruusakarjäär	Aktsiaselts Eesti Teed	L.MK/323519	13.12.2013 - 13.12.2023
Rasva kruusakarjäär	Aare Randla	L.MK/318686	19.04.2010 - 19.04.2025
Tursa liivakarjäär	Metsatervenduse OÜ	L.MK/319178	18.08.2010 - 18.08.2025
Nogopalu VIII kruusakarjäär	AS Eesti Teed	L.MK/328018	26.10.2016 - 26.10.2031
Nogopalu III kruusakarjäär	AS Eesti Teed	L.MK/327738	30.12.2016 - 29.12.2031
Roosa turbatootmisala	Roosa Turvas AS	VO-007	04.05.2000 - 03.05.2025
Ala-Palo II liivakarjäär	AS TREV-2 Grupp	L.MK/333236	02.01.2020 - 12.07.2034



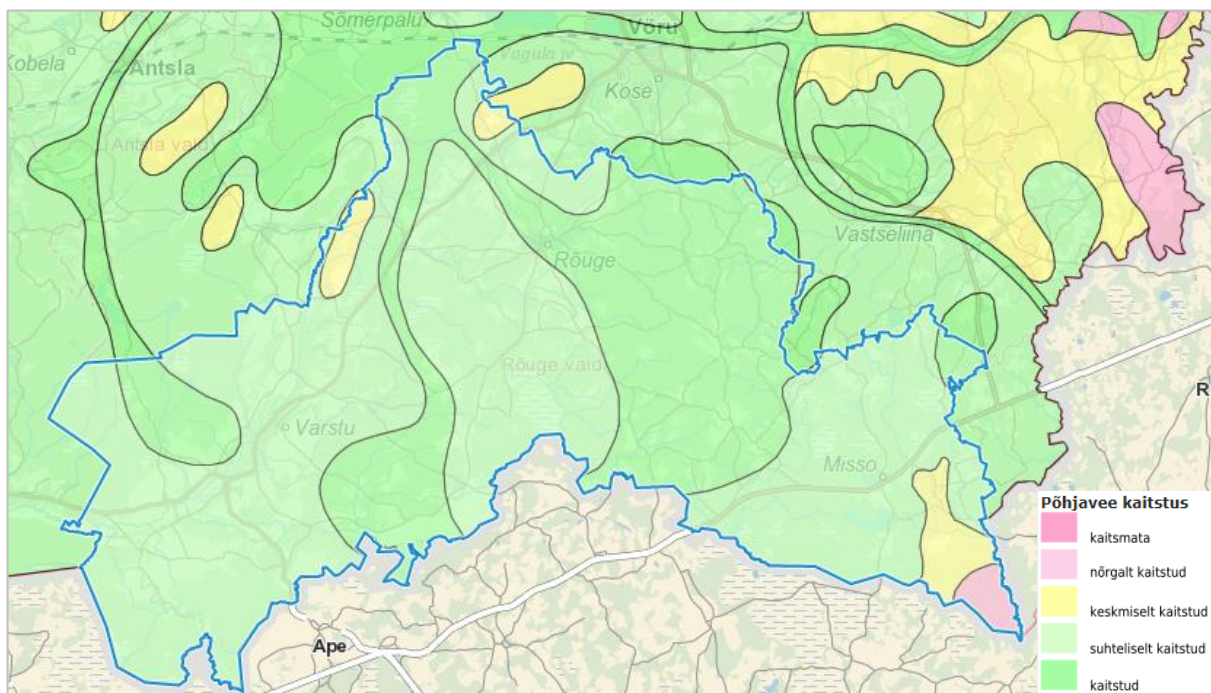
**Joonis 3.** Rõuge valla territooriumil olevad maardlad ja mäeeraldised (Maa-amet, 06.08.2020)

Koostatavas Rõuge valla üldplaneeringus määratletakse ja kirjeldatakse maavarade kaevandamise üldised suundumused ja põhimõtted, kaevandamise tingimused, sõnastatakse maardlatest ja kaevandamisest mõjutatud aladest tekkivad kitsendused muule maakasutusele nii kaevandataval alal, perspektiivsel kaevandamisalal kui nende vahetus ümbruses ning täpsustatakse vajadusel maakonnaplaneeringus seatud põhimõtteid. Sellised põhimõtted ja tingimused töötatakse välja koos KSH koostajatega. Üldplaneeringule koostatavas KSH-s hinnatakse, kas üldplaneeringu lahendus on kooskõlas Eesti maapõuepoliitika eesmärkidega ning ühtlasi looduskeskkonna ja inimeste tervise kaitset käsitlevate regulatsioonide ja põhimõtetega. Üldplaneeringus ja KSH-s käsitletakse ka kaevandamisjärgselt maa-alade potentsiaalseid kasutamisevõimalusi ning KSH annab selleks sisendi soovitude näol nii looduskeskkonna kui sotsiaalmajanduslikest aspektidest lähtuvalt.

Rõuge valla üldplaneeringu KSH koostamisel arvestatakse olemasolevate maardlate ja mäeeraldistega ning nendest tulenevate keskkonnamõjudega muudest mõjuteguritest tulenevate mõjude kooshindamisel. Ehitusmaavarade kaevandamistegevuse mõjud looduskeskkonnale on hinnatud ehitusmaavarade kasutamise riiklikule arengukavale 2011–2020 koostatud KSH raames ning iga konkreetse kaevandamistegevuse mõju on hinnatud ja hinnatakse ka edaspidi konkreetsete kaevandamislubade taotluste KMH-de või eelhinnangute raames. Seetõttu ei keskenduta Rõuge valla üldplaneeringu KSH-s niivõrd igast eraldiseisvast kaevandamisõigusega alast või perspektiivsest kaevandamisõigusega alast tulenevatele mõjudele, kuivõrd üldisemal tasemel avalduvatele mõjudele lähtuvalt üldplaneeringuga kavandatavatest maa-alade ehitus- ja kasutustingimustest nii maardla alal kui selle mõjualal.

### 6.2.2 Põhja- ja pinnavesi

Rõuge vald kuulub valdavalt Koiva, kuid osaliselt (valla kirdeosas) ka Ida-Eesti vesikonda. Rõuge valla maapinnalt esimene aluspõhjaline veekiht on maapinnalt lähtuva reostuse eest enamjaolt kaitstud või suhteliselt kaitstud (joonis 4). Esineb ka keskmiselt kaitstud ja nõrgalt kaitstud alasid (Maa-amet, 2020). Nõrgalt on põhjavesi kaitstud valla kagunurgas ning keskmiselt kaguosas ning põhjapoolsetel äärealadel. Need alad moodustavad valla territooriumist suhteliselt väikese osa. Rõuge valla territooriumil ei ole nitraaditundlikke alasid (Maa-amet, 2020).



**Joonis 4.** Rõuge valla esimese aluspõhjalise veekihi kaitstud maapinnalt lähtuva reostuse eest (Maameti, 2020).

Eesti Looduse Infosüsteemi (edaspidi EELIS) 05.08.2020 andmete kohaselt saadakse vallas vajaminev tarbe- ja joogivesi valdavalt Kesk-Devoni põhjaveekogumist Koiva vesikonnas ja Kesk-Devoni põhjaveekogumist Ida-Eesti vesikonnas.

Kesk-Devoni põhjaveekogumi Koiva vesikonnas keemilise seisundi hindamise aluseks olevad näitajad vastavad etteantud kvaliteedinõuetele. Kõikide seirekaevude põhjavesi vastab kvaliteedinõuetele ja põhjaveekogumi keemiline seisund on hea. Kesk-Devoni põhjaveekogumi Koiva vesikonnas looduslik ressurss on 44 419 200 m<sup>3</sup>/aastas ehk 121 696 m<sup>3</sup>/ööpäevas. Põhjaveekogumis ei ole kinnitatud põhjaveevarusid. Registreeritud veevõtt on vähestes puurkaevudes, mis 2013. a oli alla 500 m<sup>3</sup>/ööpäevas. Seega võib kinnitada, et põhjavee looduslik ressurss ületab paljukordselt tegelikku veevõttu (Eesti Geoloogiakeskus OÜ, 2015).

Kesk-Devoni põhjaveekogumi Ida-Eesti vesikonnas keemilise seisundi hindamise aluseks olevad näitajad vastavad etteantud kvaliteedinõuetele. Kõikide seirekaevude põhjavesi vastab kvaliteedinõuetele ja põhjaveekogumi keemiline seisund on hea. Kesk-Devoni põhjaveekogumi Ida-Eesti vesikonnas looduslik ressurss on 115 725 000 m<sup>3</sup>/aastas ehk 317 055 m<sup>3</sup>/ööpäevas ja registreeritud veevõtt puurkaevudest oli 2013. a 4822 m<sup>3</sup>/ööpäevas. Seega on looduslik ressurss oluliselt suurem kui veevõtt (Eesti Geoloogiakeskus OÜ, 2015).

**Kuigi enamikul valla territooriumil on esimene aluspõhjaline põhjaveekiht maapinnalt lähtuva reostuse eest hästi kaitstud, siis on sellegipoolest oluline silmas pidada üldplaneeringu lahenduse väljatöötamisel veekogumi ohutegureid ja püüda maakasutus- ja ehitustingimuste seadmisel nendega arvestada. KSH-s pööratakse tähelepanu üldplaneeringuga kavandatud uutele ja laiendatavatele tootmisaladele, põllumajandusmaade kasutamisele ning muudele**



võimalikele mõjuteguritele, mis võiksid mõjutada põhjavee keemilist ja/või koguselist seisundit ja olla vastuolus Koiva ja Ida-Eesti vesikonna veemajanduskavas toodud keskkonnamärgidega ja nende saavutamiseks koostatud meetmeprogrammidega. KSH-s analüüsitakse lähtuvalt üldplaneeringu lahendusest ja seatavatest tingimustest mõju Ida-Eesti ja Koiva vesikonnas veemajanduskavas püstitatud eesmärkide täitmisele.

Veevõtu ning reo- ja sademevee ärajuhtimise vajadused on analüüsitud ja lahendused välja töötatud Rõuge valla ühisveevärgi- ja kanalisatsiooni arendamise kavas 2018-2029 (2019). Vajadusel tehakse ettepanek lisaks Rõuge valla ÜVK-s määratletud reoveekogumisalale täiendavate reoveekogumisalade moodustamiseks.

**KSH-s analüüsitakse sademevee immutamise võimalusi.**

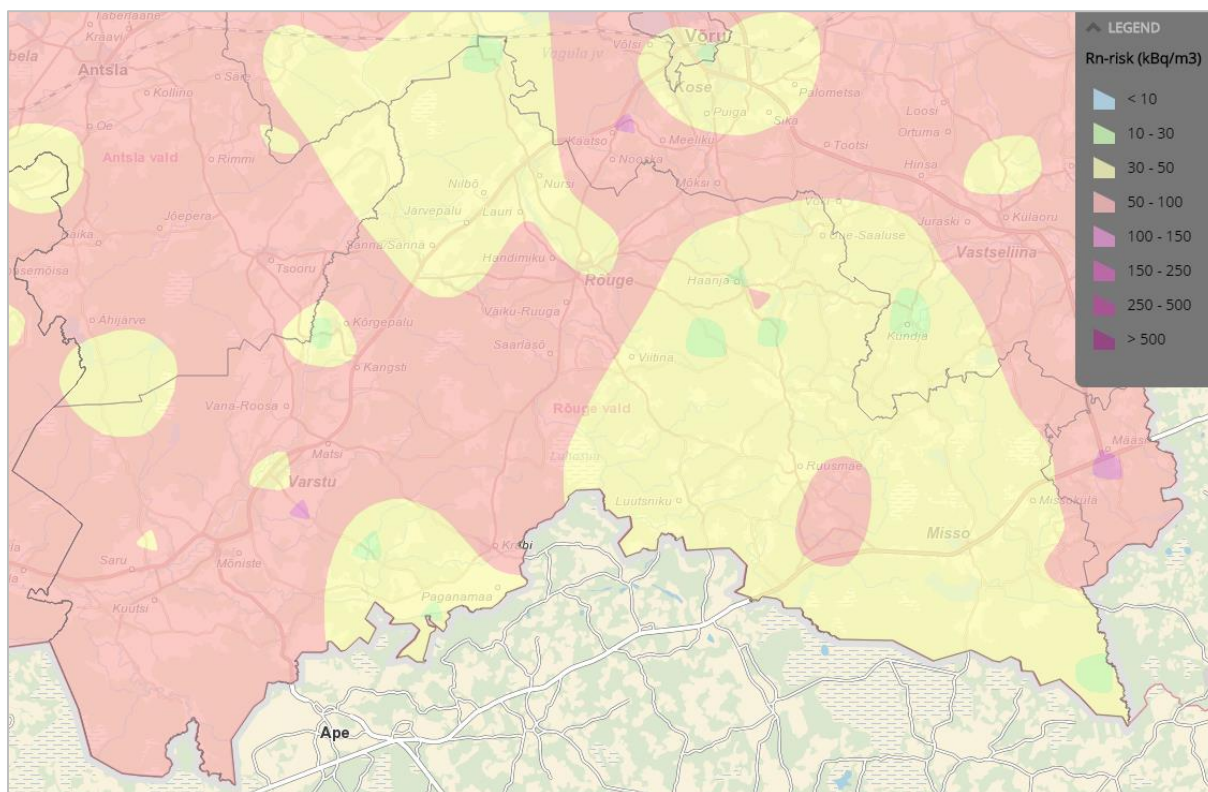
Rõuge vallas on keskkonnaregistri andmetel (seisuga 05.08.2020) 140 looduslikku järve, 17 paisjärve ja 5 tehisjärve. Paljud neist on kasutusel supluskohtadena. Rõuge valla arengukavas on nimetatud 13 supluskohta. Terviseameti avalike supluskohtade 2020 kaardirakenduse kohaselt ei asu vallas ühtegi ametlikult kasutatavat supluskohta. Ametlik supluskoht on seotud kohaliku omavalitsuse taotlusega Terviseametile registreerida supluskoht ametlikuks. Terviseamet võtab veeproove Viitina ja Rõuge Suurjärvest ning see on seotud sellega, et antud kohta kasutab suplemiseks suur hulk inimesi. Kokku on Rõuge vallas ligi 15 avalikult kasutatavat supluskohta: Ahitsõ järve, Kavadi järve, Küpärasaare (Kisejärve), Liivajärve, Mõniste järve, Ajo jõe (Nursi külakeskuse juures), Palujüri järve, Pulli järve, Ruusmäe järve, Rõuge Suurjärve, Sänna paisu, Vana-Roosa järve, Varstu järve, Vaskna järve ja Viitina järve ääres. Osalt tegeleb supluskohtade korrashoiuga vallavalitsus, mõnes kohas kohalikud inimesed ning kui supluskoht on RMK lõkke- või puhkekohas, siis hoolitseb selle eest RMK.

Valla territooriumile jääb osaliselt või terviklikult kokku 14 jõge: Vaidva jõgi, Peetri jõgi, Kolga oja, Mustjõgi, Rõuge jõgi, Pärlijõgi, Kuura jõgi, Pedetsi jõgi, Piusa jõgi, Peeli jõgi, Arujõgi, Iskna jõgi, Ahelo jõgi ja Pähni oja (Keskkonnaregister, 2020).

**KSH aruandes keskendutakse Koiva ja Ida-Eesti vesikonna veemajanduskavades püstitatud eesmärkide täitmisele ning hinnatakse, kas ja kuivõrd mõjutab üldplaneeringuga kavandatu nende eesmärkide saavutamist. KSH aruandes hinnatakse, mil määral võib üldplaneeringuga määratud maakasutus ning kavandatavad objektid veekogude kaldal kui ka kaugemal mõjutada nii pinnaveekogumite ning teiste seisu- ja vooluveekogude seisundit ning kas ja millistel tingimustel oleks võimalik ära kasutada veekogude poolt pakutavaid virgestusvõimalusi. Veekogude kasutamisevõimaluste suurendamiseks ja veeäärsete alade väärtustamiseks on oluline avada juurdepääs kallasrajale. KSH-s hinnatakse, kas üldplaneeringuga kavandatavad juurdepääsud veekogude kallasrajale on piisavad ning pakutakse välja kallasraja kasutamisega seonduvad tingimused veekogude kaitset silmas pidades. KSH-s hinnatakse üldplaneeringuga välja pakutud ehituskeeluvööndi muutmise vajadust ja sellega avalduvat mõju veekeskkonnale.**

### 6.2.3 Radoon

Kokku eristatakse nelja radooniohutaset: 1) madal (0–10 kBq/m<sup>3</sup>), 2) normaalne (10–50 kBq/m<sup>3</sup>), 3) kõrge (50–250 kBq/m<sup>3</sup>) ja 4) ülikõrge (>250 kBq/m<sup>3</sup>). Eesti pinnase radooniriski kaardi järgi jääb Rõuge vald normaalse kuni kõrge radooniriskiga alale (joonis 5). Normaalse radooniriskiga alad jäävad valdavalt valla idaosasse ning kõrge radooniriskiga alad lääneosasse.



Joonis 5. Radooniriski levilad Rõuge vallas (Eesti Geoloogiateenistus, 2020).

Kõrgema radooniriskiga piirkondades pakutakse ehitus – ja arendustegevuse elluviimiseks välja meetmed radooniriski vähendamiseks tagamaks inimese tervise kaitse radioaktiivse kiirguse eest. Keskkonnaministri 30.07.2018 määruse nr 28 „Tööruumide õhu radoonisisalduse viitetase, õhu radoonisisalduse mõõtmise kord ja tööandja kohustused kõrgendatud radooniriskiga töökohtadel“ ei kuulu küll Rõuge valla territoorium kõrgendatud radooniriskiga maa-alade loetellu, kuid on teada, et käesoleval ajal tegeletakse üle-eestiliselt töökeskkonna siseruumides radoonisisalduse kaardistamisega, mille eesmärgiks on täpsustada kõrgendatud radooniriskiga maa-alade loetelu (haldusüksuste nimekirja). Võimalusel arvestatade töö tulemusi ka KSH koostamisel.

### 6.2.4 Rohevõrgustik

Rõuge valla roheline võrgustik ja selle säilimist tagavad meetmed on määratud Võru maakonnaplaneeringuga. Roheline võrgustik koosneb tugialadest ja koridoridest, mis on omavahel ühendatud funktsioneerivaks tervikuks. Kogu võrgustiku toimimine toetub suurtele looduslikele ja loodusväärtuslikele aladele ehk tugialadele, mis moodustuvad kaitse alla võetud kõrgema

### Ettepanek

Rohelise võrgustiku elemendi täiendamine / uus asukoht

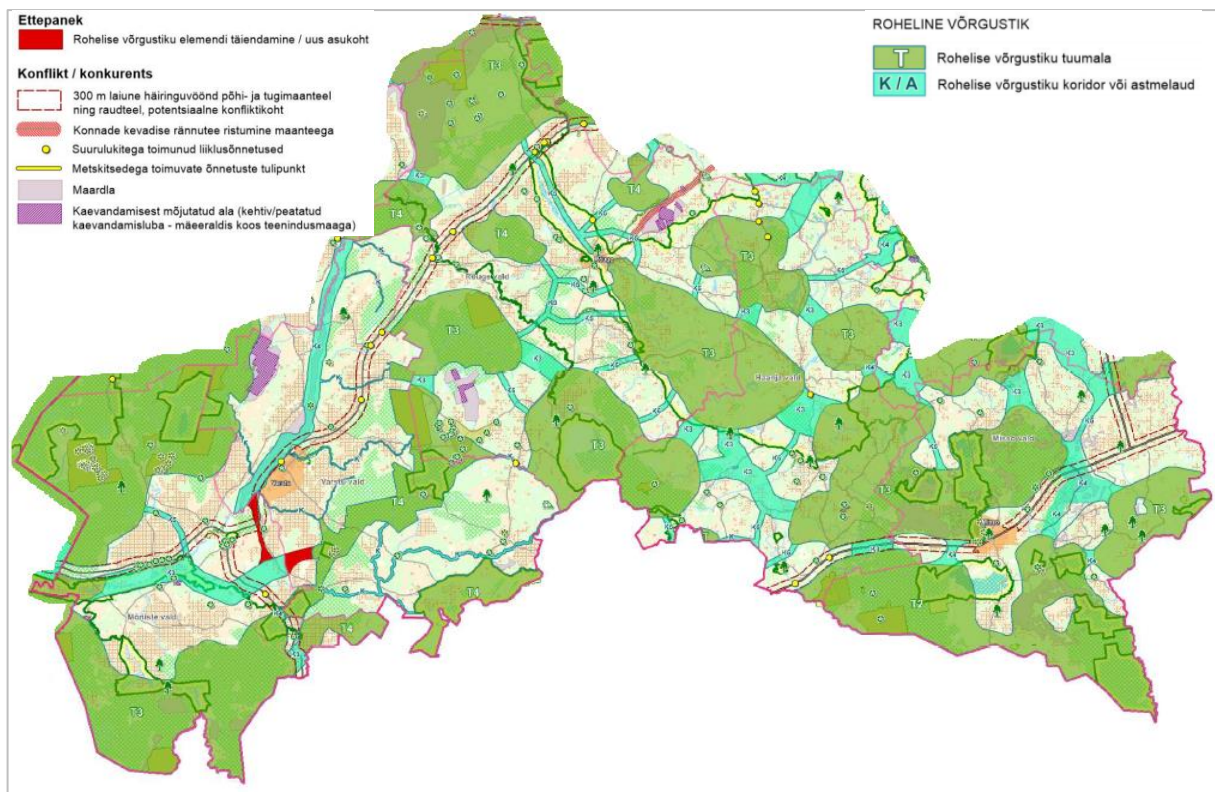
### Konflikt / konkurents

- 300 m laiune häiringuvöönd põhi- ja tugimaanteel ning raudteel, potentsiaalne konfliktikoht
- Konnade kevadise rännutee ristumine maanteega
- Suurulukitega toimunud liiklusõnnetused
- Metskitsedega toimuvate õnnetuste tulipunkt
- Maardla
- Kaevandamisest mõjutatud ala (kehtiv/peatatud kaevandamisluba - mäeeraldis koos teenindusmaaga)

loodusväärtusega aladest ja metsamassiividest, samuti soodest ja rabadest. Üldiselt võib öelda, et tuumalade osakaal ja suurus on valla äärealadel suurem kui valla keskosas. Keskosas on rohkem tuumalasiid ühendavaid koridore. Rohevõrgustik täidab nii ökoloogilise võrgustiku jätkusuutliku funktsioneerimise kui ka elanikele puhkevõimaluste tagaja rolli. Võru

maakonnaplaneeringu kohaselt on rohelise võrgustiku määramise eesmärgiks tagada Võrumaale iseloomulike ökosüsteemide ja liikide säilimine, looduslike, poollooduslike jt väärtuslike ökosüsteemide kaitsmine. Kogu rohelise võrgustiku süsteem on oluline ökoloogilise tasakaalu säilimisel. Rohelist võrgustikku käsitletakse kui asustuse suunajat, aga ka kui maakonna mainet kujundavat ressursi, samuti kui loodusväärtust ja olulist ressursi puhkemajanduse edasiseks arendamiseks. Maakonnaplaneeringu kohaselt tuleb linnalise asustuse rohelise võrgustiku aladele ehitiste/rajatiste planeerimisel hinnata kaasnevat mõju rohelise võrgustiku säilimisele ja toimimisele.

Rõuge valla rohevõrgustik on esitatud joonisel 6.



Joonis 6. Rõuge valla rohevõrgustik (Võru maakonnaplaneering 2030+, 2108).

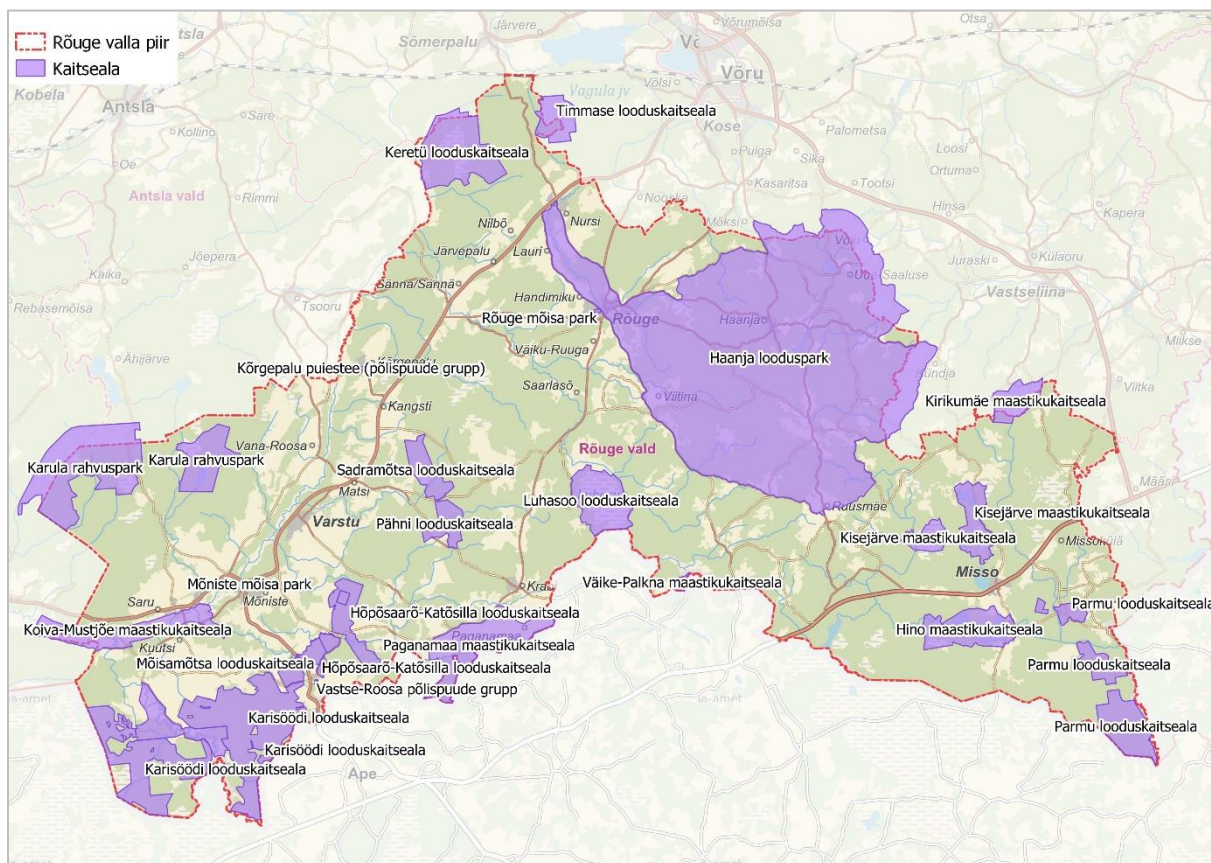
Maakonnaplaneeringus ei ole hinnatud rohevõrgustiku toimimist, kuid samas on toodud rohelise võrgustiku toimimist ja säilimist tagavad üldised tingimused. Peamise konfliktina on käsitletud transporditaristu konkureerimist elusloodusega, sh rohelise võrgustikuga, samale territooriumile. Olemasoleva, potentsiaalseid konflikte põhjustava tegurina on rohevõrgustiku kaardil kajastatud 300 m laiune häiringuvöönd riigi põhi- ja tugimaanteedel ning raudteel. Enamik väärtuslikest maastikest ning kaitsealadest on kaetud rohevõrgustikuga.

**Rohelise võrgustiku kui ökoloogilise võrgustiku toimimisest saame kõneleda siis, kui on tagatud võrgustikku kuuluvatel aladel looduslike protsesside sidus, jätkusuutlik ja täisväärtuslik toimimine, bioloogilise mitmekesisuse kaitse ning mitmel pool inimestele puhkeotstarbelisel eesmärgil puhkevõimaluste pakkumine. Alade kasutamine virgestuslikel eesmärkidel ja arendustegevusel ei tohi seejuures häirida looduslike protsesside jätkumist. Planeeringu ja KSH koostamisel analüüsitakse rohevõrgustiku kattuvust võimalike teiste kultuuriliste, looduslike ja puhkeomaduste poolest väärtuslike aladega ja rohevõrgustiku jätkusuutlikkuse tagamiseks pööratakse tähelepanu neile seatavate tingimuste vastuolude vältimisele ning samuti ühtse mitmekihilise ja mitmekülgselt kasutatav võimaldava väärtuslike alade (sh väärtuslike maastike) võrgustiku kujundamisele. Maa-alade ehitus- ja kasutustingimuste väljatöötamisel lähtutakse rohevõrgustiku säilimise ja planeerimise olulistest eesmärkidest, milleks on elurikkuse kaitse ja säilitamine, kliimamuutuste leevendamine ja nendega kohanemine ning rohemajanduse, sh puhkemajanduse edendamine.**

#### **6.2.5 Kaitstavad loodusobjektid**

Keskkonnaregistri andmetel (seisuga 05.08.2020) jääb osaliselt või täielikult valla territooriumile 21 kaitseala (joonis 7), millest üheksa on looduskaitseala, kaheksa on maastikukaitseala, kaks kaitsealust parki, üks on rahvuspark ning üks on puistu.

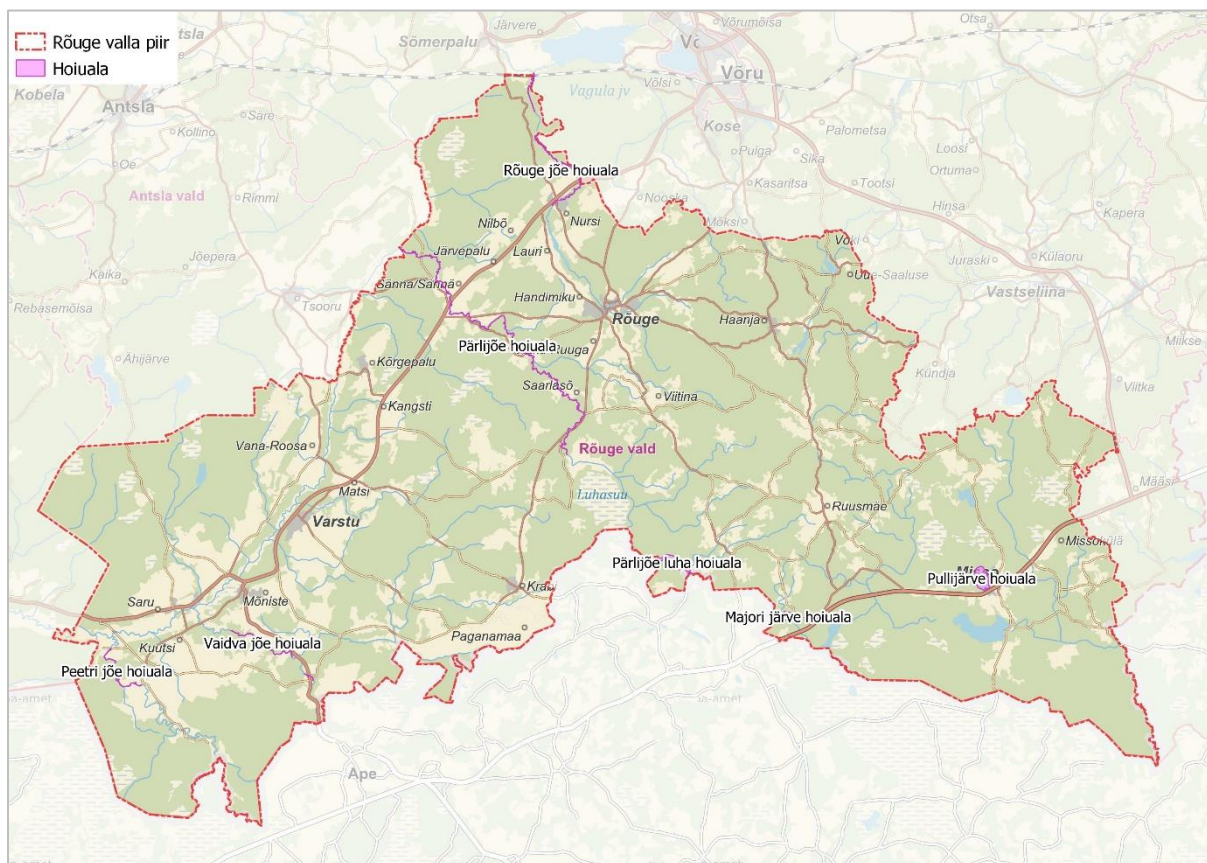




**Joonis 7.** Rõuge vallas paiknevad kaitsealad (andmed: EELIS, 14.08.2020).

Suurimad kaitsealad on: Haanja looduspark (KLO1000469), Karula rahvuspark (KLO1000242), Koiva-Mustjõe maastikukaitseala (KLO1000308) ja Karisöödi looduskaitseala (KLO1000717). Kaitsealad paiknevad üle valla erinevates kohtades ning on omavahel seotud rohevõrgustiku kaudu. Kaitsealade pindala Rõuge valla territooriumil on 260 km<sup>2</sup> (ca 28 % kogu territooriumist).

Rõuge vallas paikneb kokku 7 hoiuala (joonis 8), neist suurim on Pärlijõe luha hoiuala.



**Joonis 8.** Rõuge vallas paiknevad hoiualad (andmed: EELIS, 14.08.2020).

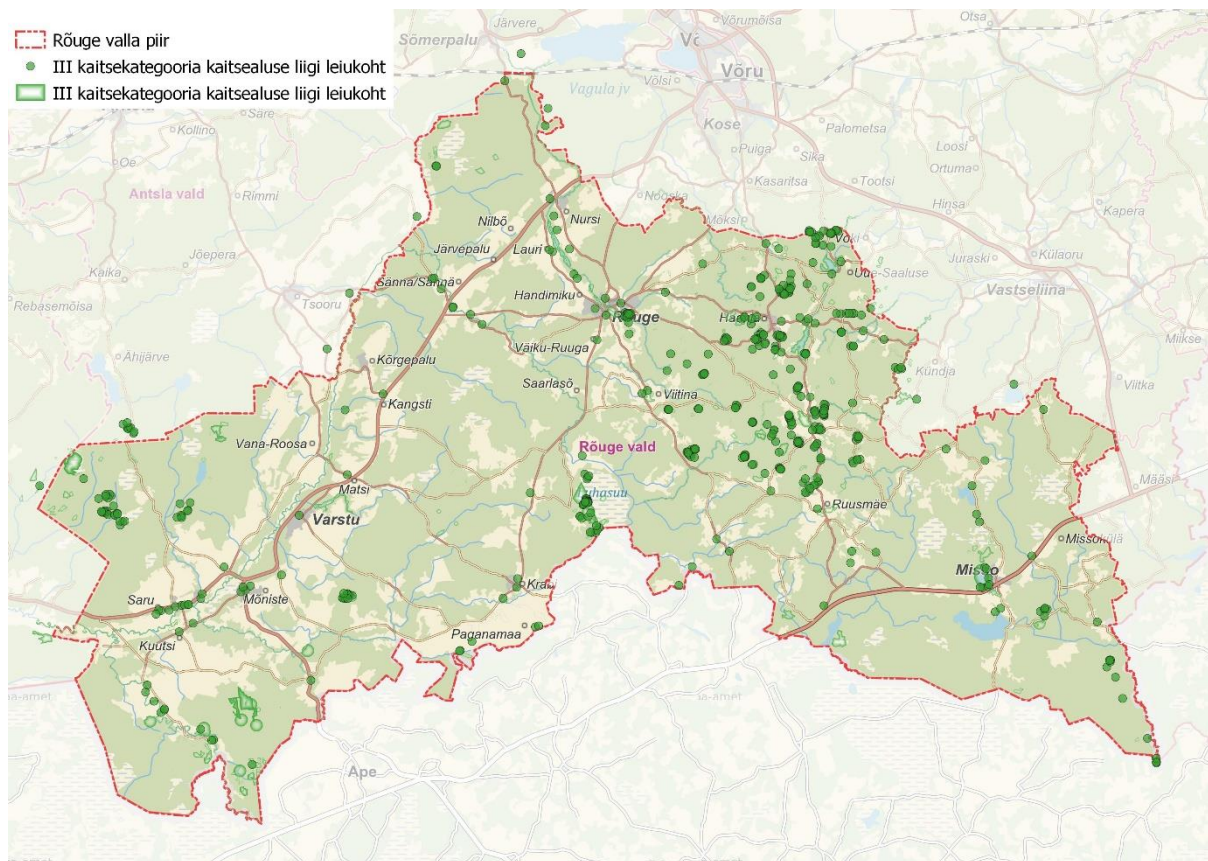
Vallas asub kolm projekteeritavat metsise püsielupaika: Karisöödi metsise püsielupaik, Villike metsise püsielupaik ja Luutsniku metsise püsielupaik.

Vallas on 31 kaitsealuse liigi püsielupaika, millest suurim on Koemetsa metsise püsielupaik (KLO3000048). Püsielupaigad on loodud I kaitsekategooria liikide: väike-konnakotka (11), kalakotka (3), merikotka (1), must-toonekure (1), kanakulli (1) ning II kaitsekategooria liikide: metsise (12), harivesiliku (1), punajalg-kivipuraviku (1) elupaiga kaitseks (EELIS, 12.08.2020).

Üksikobjektidena kaitstakse Türi vallas 11 erinevat objekti.

Joonisel 9 on toodud kõik keskkonnaregistris registreeritud III kaitsekategooria taimeliikide, loomaliikide, seeneliikide ja sambliku liikide elupaigad ning kasvukohad Rõuge valla piires ja piirneval alal. Joonisel 9 puuduvad I ja II kaitsekategooria liigi elupaigad, kuna vastavalt looduskaitseadusele (§ 53 lõige 1) on I ja II kaitsekategooria liigi isendi täpse elupaiga asukoha avalikustamine massiteabevahendites keelatud. Kaitstavate liikide leiukohad paiknevad hajusalt üle kogu valla territooriumi. Kokku on vallas registreeritud 1992 kaitsealuse liigi leiukohta (EELIS, 12.08.2020).





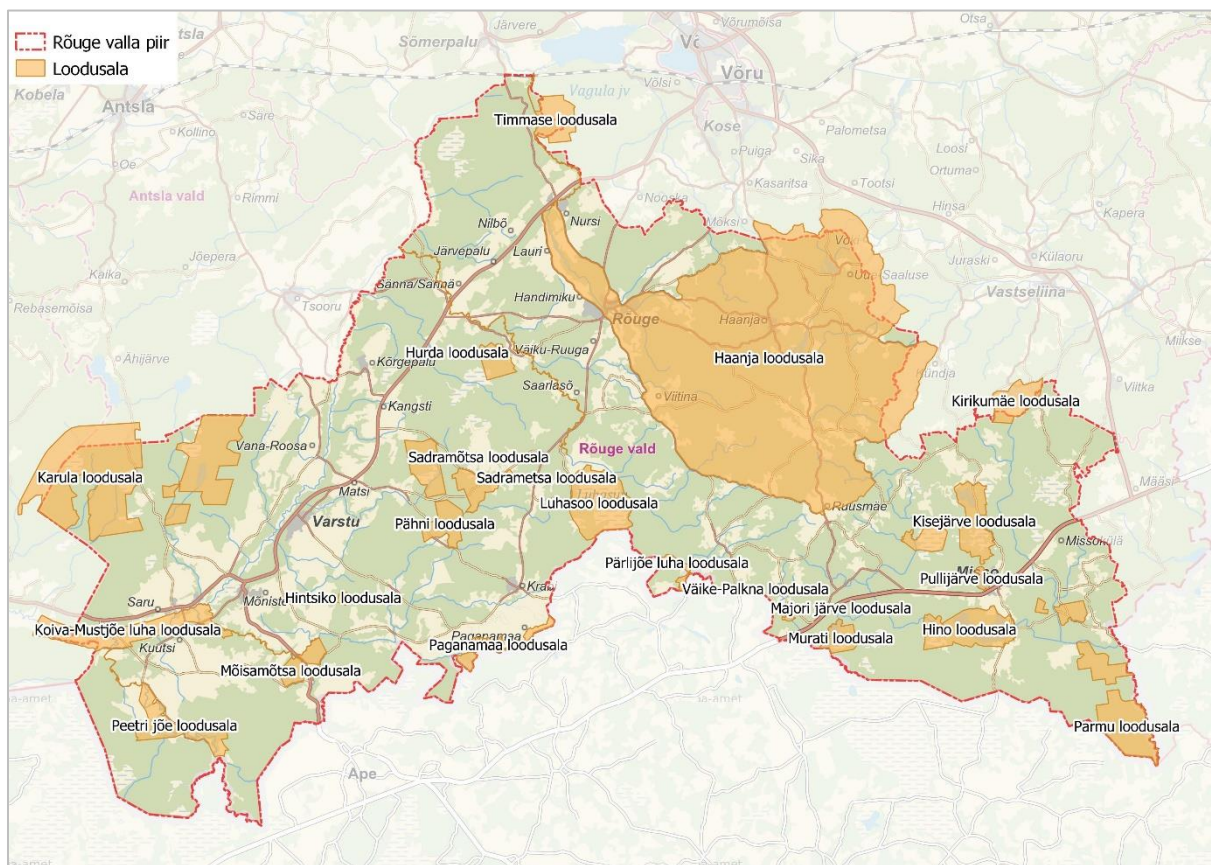
**Joonis 9.** III kaitsekategooria liikide leiukohtade paiknemine Rõuge vallas (andmed: EELIS, 14.08.2020).

Üldplaneeringus on maakasutuse ja arendustegevuse kavandamisel ning seatavate tingimuste osas vajalik arvestada kaitstavate loodusobjektidega ja looduskaitseadusest, kaitse-eeskirjadest, kaitse tegevuskavadest ja kaitsekorralduskavadest tulenevate tingimustega. Läbiviidava KSH protsessi raames hinnatakse üldplaneeringuga kavandatavat võimalikku mõju keskkonnaregistris arvel olevetele ja planeeritavatele kaitstavatele loodusobjektidele.

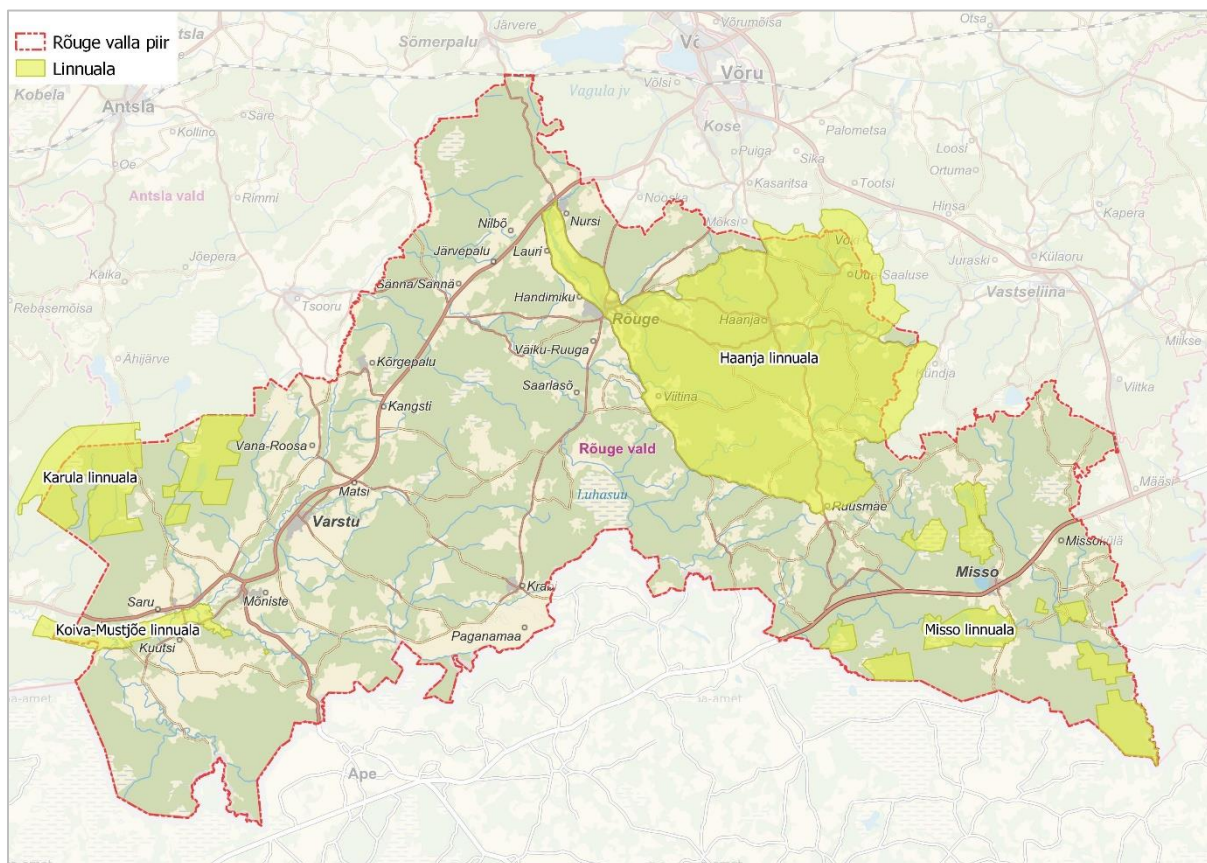
## 6.2.6 Natura 2000 alad

Rõuge vallas asub osaliselt või täielikult 23 Natura 2000 loodusala ning neli linnuala (neist suurimad Haanja ja Karula loodus- ja linnuala) (joonis 10 ja 11).





Joonis 10. Rõuge vallas asuvad Natura 2000 loodusalad (EELIS, 14.08.2020)



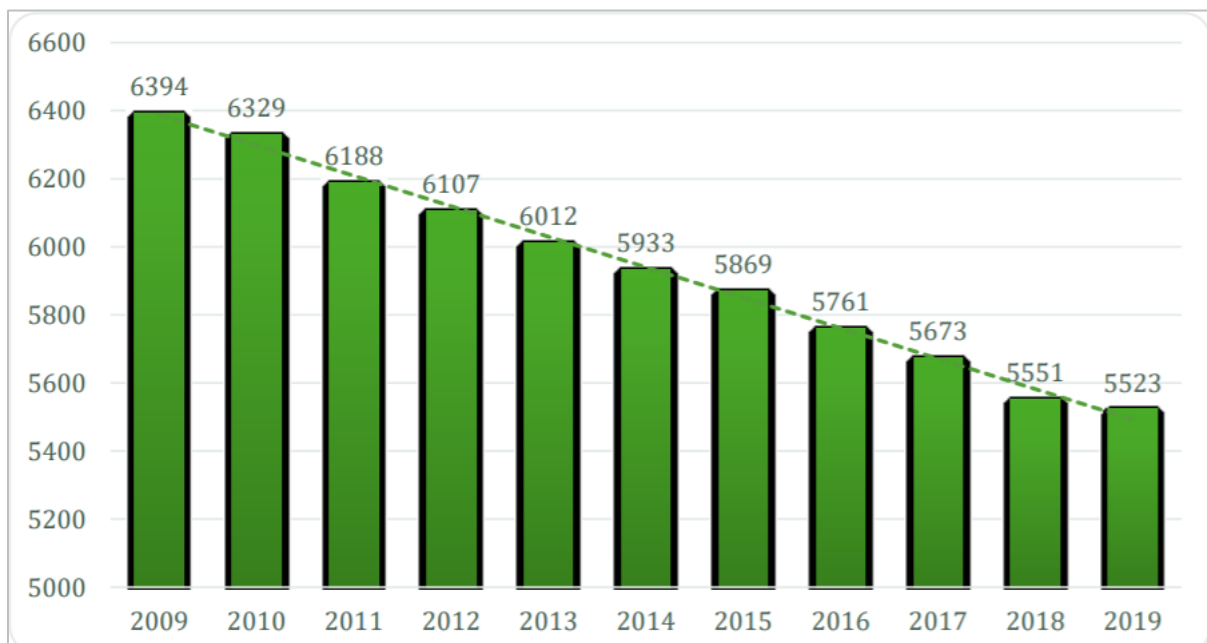
Joonis 11. Rõuge vallas paiknevad Natura 2000 linnualad (EELIS, 14.08.2020).

Rõuge valla üldplaneeringu KSH raames teostatakse Natura 2000 aladele mõju hindamise I etapp ehk selgitatakse, kas üldplaneeringuga kavandatud maakasutus, suundumused ja põhimõtted ning seatavad tingimused võivad tõenäoliselt põhjustada eeldatavalt ebasoodsat keskkonnamõju. Vajadusel viiakse läbi Natura 2000 asjakohane hindamine.

## 6.3 Sotsiaalmajanduslik keskkond

### 6.3.1 Rahvastik

Statistikaameti andmetel (01.01.2020) elab Rõuge vallas 5311 inimest. Pindala on küll suur, kuid asustustihedus vaid vähem kui 6 inimest km<sup>2</sup> kohta, mis on väikseim näitaja kogu Võrumaal. Elanikkonna arvukus on pidevalt langenud (joonis 12), viimase kümne aasta jooksul on rahvaarv vähenenud ligi 14%. Suremus ületab sündimust ning väljaränne enamikel aastatel sisserännet. Rahvastiku vähenemise ja vananemise trendid on jätkuvad (Rõuge valla hetkeolukorra kirjeldus ja arengukava aastateks 2019–2035+, 2019).



**Joonis 12.** Rahvaarvu muutus Rõuge vallas aastatel 2009–2019 (Rahvastikuregister).

Rõuge valla elanike soolis-vanuseline jaotus ei ole tasakaalus, meeste arv on naistega võrreldes ülekaalus.

Üldplaneeringu ning KSH keskmeks on Rõuge valla territooriumil elukeskkonna ja seeläbi inimeste elukvaliteedi tõstmine. Ülesandeks seatakse vanusesõbraliku ühiskonna kujundamine ning võrdsete võimaluste kindlustamine kõikides eluvaldkondades olenemata vanusest. KSH analüüsib üldplaneeringu võimalikku mõju rahvastiku arengusuundadele ja aitab kujundada elanike heaolu suurendavat avalikku ruumi.

### 6.3.2 Ettevõtlus ja tööhõive

2020. aasta andmete põhjal on Rõuge valla demograafiline tööturusurveindeks 0,53, mis tähendab, et vallas on ühe lähiaastatel tööturult lahkuja kohta 0,53 tööturule sisenejat. Ülalpeetavate määr on 54,6 mis tähendab, et 100 tööealise elaniku kohta on 54,6 ülalpeetavat. Registreeritud töötute arv on viimastel aastatel püsinud vallas ca 150–200 registreeritud töötaja juures (2019. aasta seisuga).

2018. aastal oli Rõuge vallas registreeritud 831 ettevõtet, millest majanduslikult aktiivsed olid 568. Lisaks registreeritud äriettevõtetele on vallas registreeritud 154 mittetulundusühingut ehk kokku 985 registreeritud juriidilist isikut. Ettevõtlusaktiivsus on kõrge, iga 1000 elaniku kohta on Rõuge vallas 178 juriidilist isikut või 150 äriettevõtet (Rõuge valla hetkeolukorra ülevaade ja arengukava aastateks 2019–2035+, 2019).

Kui varem on majanduslikult aktiivsete ettevõtete arv Rõuge vallas püsinud üsna samal tasemel, siis 2017. aastal toimus mõningane tõus, mis jätkus ka 2018. aastal. 2019. aasta juuliks oli registreeritud juba 871 ettevõtet, mis näitab, et tõus jätkub. Kahe aastaga on lisandunud 38 majanduslikult aktiivset ettevõtet. Uusi ettevõtteid registreeriti 2018. aastal 67. Võru maakonnas oli 2018. aastal kokku 4 568



ettevõtet, millest ligi 18% asus Rõuge vallas (Rõuge valla hetkeolukorra ülevaade ja arengukava aastateks 2019–2035+, 2019).

### 6.3.3 Turism

Rõuge vald on tänu oma suurepärasele asukohale ja looduskeskkonnale mitmekülgsete turismivõimalustega. Eelkõige on turism vallas hooajaline: eristuvad suvine ja talvine hooaeg. Turismimajanduse osatähtsus kasvab ning selle võimalused vallas laienevad aktiivselt. Ööbikuoru keskus on suvehooajal avatud turismiinfopunkt, kus jagatakse infot valla turismivõimalustest kohta, ka Suure Munamäe vaatetorn ning teised valla mehitatud külastuskohad aitavad infot levitada (Rõuge valla hetkeolukorra ülevaade ja arengukava aastateks 2019–2035+, 2019).

Turismi arengut ning kohaliku omavalitsuse ja turismiettevõtjate vahelist koostööd koordineerib ja korraldab Rõuge Vallavalitsus. Turismiga seotud arendus- ja turundustegevused on tihedalt põimunud valla üldise turunduse ja mainekujundusega, kuna tegu on vallas olulise ettevõtlusvaldkonnaga ja turismis on esikohal valla looduskeskkond ning -väärtused (Rõuge valla hetkeolukorra ülevaade ja arengukava aastateks 2019–2035+, 2019).

Kaalukat turismiväärtust omavad Suur Munamägi ja vaatetorn, Ööbikuorg ja Pesapuu vaatetorn, Paganamaa maastikukaitseala, matkarajad ja vaatetorn, Kisejärve ja Pullijärve maastikukaitsealad ja matkaraja, Eesti lõunatipp ja Eestimaa lõunatipu looduse õpperada. Veel on vallas Mõniste Talurahvamuuseum, Rogosi kastellmõis ja muuseum, Ööbikuoru hüdrotöökoda-muuseum ja Tsiistre linamuuseum. Külastuskeskusena on avatud Filmi Vargamäe, Mõnistes asub Alaveski loomapark. Haanjas asub puhke- ja spordikeskus ja Pähnil RMK külastuskeskus. Vallas on hulgaliselt matka- ja loodusradu, supluskohti ning lõkkekohti.

## 6.4 Kultuuri- ja haridusasutused

Vallas on kuus põhikooli: Haanja kool, Leiutajate külakool (erakool), Misso kool, Mõniste kool, Rõuge põhikool ja Varstu kool. Vallas on viis lasteaeda: Haanja lasteaed, Misso lasteaed, Mõniste lasteaed, Rõuge lasteaed ja Varstu lasteaed. Tugiteenuste koondamiseks loodi 01.09.2019 Rõuge Koostöökeskus. Vallas on kaheksa noorsootöösutust: Haanja noortemaja, Misso noortetuba, Mõniste noortekeskus, Nursi noortetuba, Ruusmäe noortekoda, Rõuge noortekeskus, Varstu noortemaja ja Viitina noortetuba (Rõuge valla koduleht, 2020).

Vallas on olemas 12 raamatukogu: Haanja raamatukogu, Krabi raamatukogu, Kuutsi raamatukogu, Luutsniku raamatukogu, Misso raamatukogu, Mõniste raamatukogu, Nursi raamatukogu, Ruusmäe raamatukogu, Rõuge raamatukogu, Sänna raamatukogu, Varstu raamatukogu, Viitina raamatukogu (Rõuge valla koduleht, 2020).

Rõuge vallas tegutseb kuus rahvamaja: Haanja rahvamaja, Misso rahvamaja, Mõniste rahvamaja, Ruusmäe rahvamaja, Rõuge rahvamaja ja Varstu kultuurikeskus (Rõuge valla koduleht, 2020).

## 6.5 Tehniline infrastruktuur

### Elektrienergiaga varustatus

Eesti elektrienergia põhivõrgu arendamisel on pikas perspektiivis kavas Eesti põhivõrgu ühendamine Läti põhivõrguga selliselt, et ühendusvõrk ei läbi Venemaa territooriumi. Ühenduse rajamine on kavandatud suunal Tartu-Gulbene. Võru maakonnaplaneeringu lahendus kajastab Tartu-Gulbene 330 kV kõrgepingeliini võimaliku kulgemise põhimõttelise suunana (kulgeb läbi Rõuge valla), kuid ei pane paika täpset trassikoridori. Trassi täpsem kulgemine selgub edaspidi täiendava planeeringu koostamise tulemusena.

Kavas on uue 110 kV Ruusmäe-Vastseliina elektriliini rajamine ning ühe 35 kV üleviimine 110 kV õhuliiniks (Antsla-Mõniste) (Võru maakonnaplaneering 2030+, 2018).

35 kV kuni 119 kV nimipingega õhuliinide korral on kaitsevööndi ulatus mõlamal pool liini telge 25 meetrit ning 29 kV kuni 330 kV nimipingega liinide korral 40 meetrit. Maakaablelliini kaitsevöönd on 1 meeter mõlemalt poolt piki liini äärmistest kaablitest (Võru maakonnaplaneering 2030+, 2018).

### **Ühisvee- ja kanalisatsioonivõrk**

Rõuge valla ühisveevärgi ja -kanalisatsiooni arendamise kava 2018–2029 kohaselt plaanib vald luua ühisveevärgi, haljastuse ja valla allasutuste majandamiseks taristuhalduse ettevõtte. Rõuge vallas osutavad vee-teenust kaks vee-ettevõtet: AS Võru ja OÜ Rõuge Kommunaalteenus. Vee- ja kanalisatsioonirajatised kuuluvad Rõuge vallale.

Ühisveevärk ja -kanalisatsioon on olemas Rõuge alevikus, Rõuge-Handmiku külas, Rõuge-Muhkamõtsa külas, Rõuge-Jaanipeebu külas, Jaanipeebu külas, Suurõ-Ruuga külas, Viitina külas, Nursi külas, Nursi koolimaja piirkonnas, Haanja külas, Ruusmäe külas, Misso alevikus, Kimalasõ külas, Varstu alevikus, Mõniste külas, Kuutsi külas, Saru külas, Saru Lasteaia (Andruse) piirkonnas ja Krabi külas.

Rõuge valla ühisveevärgi ja -kanalisatsiooni arendamise kava 2018-2029 kohaselt on Rõuge valla ühisveevärgi ja -kanalisatsiooni süsteemid erinevas piirkonnas erinevas seisukorras. Investeeringuid vajavad objektid on kaardistatud ning investeerimisprojektid on planeeritud ellu viia vastavalt rahastamise võimalustele. Investeerimisprojektid on jaotatud kaheks erinevaks etapiks: Esimeses etapis on planeeritud olemasoleva vee- ja kanalisatsioonitaristu rekonstrueerimine. Teises etapis on planeeritud ühisveevärgi ja -kanalisatsiooni laiendamine, eesmärgiga luua suuremale osale elanikest liitumisvõimalus.

### **Kaugküttevõrk**

Rõuge vallas asub keskküttevõrk Rõuge alevikus ja kehtib Rõuge aleviku soojavõrgu arengukava aastateks 2016–2026. Rõuge katlamaja opereerib OÜ Rõuge Kommunaalteenus. Alates 2019. aasta sügisperioodist on Rõuge katlamaja täisautomaatsel vedelgaasiküttel, mis on keskkonnasõbralikum ja stabiilsem kui varem kasutusel olnud õlikütte ja hakkepuidu katlamaja. Kaugküttevõrgu pikkus on 802m. Osaliselt, 435 meetri ulatuses, on küttestorustik renoveeritud ning 367 meetrit küttestorustikku on vana ja väga halva isolatsiooniga (Rõuge valla koduleht, 2020).

## **Teedevõrk**

Valda läbib kaguosas Riia-Pihkva põhimaantee nr 7 ja kirdest edelasuunas Võru-Mõniste-Valga tugimaantee nr 67, samuti Mõniste-Ape tugimaantee nr 68. Valda katab kõrvalmaanteede ning kohalike teede võrgustik (Maanteeamet, 2020, Teeregister, 2020).

Rõuge vallas on kokku 588,7 km kohalike teid, sh 21,4 km tänavaid. Rõuge valla teede hooldust korraldab Rõuge Vallavalitsus. Teede remondi- ja hooldustööde planeerimine toimub igal aastal teehoiutööde kava alusel (Rõuge valla 2019–2035+ arengukava ja Rõuge valla 2019–2023 eelarvestrateegia, 2019).

## **Jäätmekäitluskohad**

Rõuge alevikus asub üks jäätmejaam, kus vallaelanikelt erinevat liiki jäätmeid vastu võetakse (Rõuge valla koduleht, 2020). Mehitamata jäätmepunktid asuvad Haanjas, Missos ja Mõnistes.

Rõuge vallas kehtib Rõuge valla jäätmekava, mis on vastu võetud Rõuge Vallavolikogu 22.06.2007 määrusega nr 9 ja kehtib kuni 31.12.2020. Uue jäätmekava eelnõu aastateks 2020-2025 on volikoguss vastuvõtmisel. Jäätmehoolduseeskirjadena kehtivad haldusreformieelsete valdade omad.

**Koostatava üldplaneeringu ning KSH raames määratletakse tehnilise taristu arengusuundumused ning hinnatakse arendamisega kaasnevaid mõjusid looduskeskkonnale ning sotsiaalsetele vajadustele ja heaolule. Üldplaneeringu ja KSH aruande koostamisel analüüsitakse praegust teedevõrgu üldist iseloomu ja paiknemist peamiste sihtkohtade suhtes ning sellest lähtuvalt erinevate sihtpunktide vaheliste ühenduste vajadust ja asukohti. Teede seisukorra parandamine ning jalg- ja jalgrattateede rajamine on vajalik selleks, et võimaldada kergliiklejatel ohutult ning mugavalt liikuda erinevate sihtpunktide vahel ja edendada keskkonnasäästlikku liiklemist. Üldplaneeringus kaardistatakse olemasolevad paadisadamad ja veeskamiskohad ning määratletakse uute vajadus, asukohad ja rajamise ning kasutamise turismipotentsiaal. Käsitletakse maa-alade arendamist ja kasutamist veekogude ehituskeeluvööndis ja hinnatakse selle muutmise vajadusest ja muutmisest tulenevaid mõjusid looduskeskkonnale. Koostatava KSH raames hinnatakse tehnilise taristu arendamisega kaasnevaid mõjusid nii looduskeskkonnale kui asustuse üldisele vajadusele.**

## **6.6 Riigikaitselised objektid**

Rõuge vallas asub mitmeid riigikaitselisi objekte, näiteks Nursipalu harjutusväljak, Sänna linnak. (Maaamet). Nursipalu harjutusväli ulatub ka Sõmerpalu valda ja selle piiranguvööndi laius on kuni 2 km harjutusvälja välispiirjoonest. Sänna linnaku piiranguvööndi laius on kuni 2 km kinnisasja välispiirjoonest. Riigikaitseline maa moodustab 0,4% kogu valla pindalast.

Väljaspool riigikaitsesemaad toimub regulaarse väljaõppe korraldamine suurematel riigimetsa aladel – taktikaaladel.

**Vajalik on riigikaitselise otstarbega maa-alade piiride ja mõjualade täpsustamine ning mõjualade kasutustingimuste täpsustamine.**

Riigikaitse otstarbega maa-alade ja ehitiste vajaduse planeerimine selgub üldplaneeringu koostamise käigus koostöös Kaitseministeeriumi ning Politsei- ja Piirivalveametiga. Juhul, kui üldplaneeringus nähakse ette riigikaitse maa-alad ja ehitised, siis arvestatakse üldplaneeringu käigus maakasutuse planeerimisel nii ehitiste kui ka nende piiranguvööndist tulenevate kitsendustega ning mõjude hindamisel riigikaitsest tegevusest tulenevate keskkonnamõjudega ulatuses, mis on üldplaneeringu kontekstis asjakohane.

#### **6.6.1 Suurõnnetuse ohuga ja ohtlikud ettevõtted**

Rõuge vallas Maa-ameti ohtlike ettevõtete kaardirakenduse andmetel (07.08.2020) ohtlike ettevõteteid ei ole.

### **6.7 Ajaloolis-kultuuriline keskkond**

Rõuge vallas asub kultuurimälestiste riikliku registri andmetel (seisuga 07.08.2020) 25 ajaloomälestist, 79 arheoloogiamälestist (millest üks veealune mälestis), 21 ehitismälestist ja 183 kunstimälestist. Lisaks asub valla territooriumil 23 registreeritud 20. sajandi kultuuriväärtuslikku objekti (Kultuurimälestiste register).

Võru maakonnaplaneering 2030+ järgi on tänase Rõuge valla territooriumil määratud miljööväärtuslikeks asulateks Naha küla, Karisöödi küla, Vastse-Roosa küla, Vana-Roosa küla, Sanna küla, Viitina küla, Härämäe küla, Plaksi küla, Trolla küla, Uue-Saaluse küla, Villa küla, Tsiistre küla, Hürsi küla, Kundsaküla, Missoküla, Rammuka küla, Parmu küla.

Rõuge vallas kuuluvad kehtivates üldplaneeringutes miljööväärtuslike hoonestusalade alla järgnevad külad: Villa, Trolla, Plaksi, Tsiamäe, Pressi, Hämkoti, Uue-Saaluse, Karisöödi, Vastse-Roosa, Saru, Vana-Roosa, Krabi, Kõrgepalu.

**KSH ja üldplaneeringu koostamisel lähtutakse mälestisi säästvast põhimõttest ning arvestatakse avaliku huviga.**

Tulenevalt üldplaneeringu lähteülesandest kaalutakse üldplaneeringu koostamise käigus miljööväärtuslike alade määramise vajadust ning seega ka kaitse-, kasutus- ja arenduspõhimõtete seadmise otstarbekust. KSH raames hinnatakse sellisel juhul üldplaneeringuga kavandatud miljööväärtuslike alade ja neil ning nende mõjualas kavandatud maakasutuse ja selle tingimuste mõju miljööväärtuslike alade säilimisele ja väärtustamisele.

## **7. Rõuge valla üldplaneeringu elluviimisega eeldatavalt kaasnev keskkonnamõju**

Üldplaneeringu eesmärgid on kirjeldatud lähteseisukohtades, mis on aluseks tervikliku ja toimiva planeeringulahenduse väljatöötamiseks Rõuge valla territooriumil. Üldplaneeringu lahenduse alternatiivid töötatakse välja üldplaneeringu koostamise käigus. Keskkonnamõju strateegilisel hindamisel lähtutakse Rõuge valla üldplaneeringus käsitletavatest valdkondadest ja nende üldistusastmetest ning eelkõige hinnatakse nende valdkondadega seonduvaid mõjusid, mis



lahendatakse ära üldplaneeringu koostamise käigus või mille osas tehakse üldplaneeringus ettepanekud (alade ja tingimuste määratlemine või täpsustamine, nt rohevõrgustiku alade ja väärtuslike maastike piiride ja kasutamistingimuste täpsustamine, maakasutuse ja selle tingimuste seadmine jne).

KSH aruandes kirjeldatakse otsese ja kaudse, negatiivse ja positiivse mõju iseloomu, suurust, ulatust, esinemise tõenäosust ja kestust. Hindamise tulemusena tehakse ettepanekud negatiivse mõju vältimiseks ja/või leevendavate meetmete kasutamiseks kavandatava tegevuse elluviimisel. Hindamisel arvestatakse väljastpoolt planeeringuala tulenevate oluliste mõjudega ning mõjude kumuleerumisega.

KSH-s käsitletakse üldplaneeringu seoseid teiste asjakohaste strateegiliste dokumentidega ja vastavust nendes püstitatud eesmärkidele. Üldplaneeringu lähteseisukohtades on toodud üldisemad tingimused (visioon), millega peab üldplaneeringu koostamisel arvestama ja millest lähtutakse ka KSH aruande koostamisel.

#### Läbiviidava KSH protsessi raames hinnatakse:

- mõju õhukvaliteedile, sealhulgas müra tasemele lähtuvalt tootmiskaade ja tehnilise taristu arendamisest. Samuti on müra tekitava iseloomuga riigikaitseline tegevus ja lasketiirud;
- kas ja kui võrd üldplaneeringuga kavandatu mõjutab **Ida-Eesti ja Koiva vesikondade veemajanduskavas püstitatud eesmärgid ja kavandatud meetmeprogrammi**;
- kallasrajale avaliku juurdepääsu piisavust ning kalda ehituskeeluvööndi suurendamise ja vähendamise vajadust ning vastavust kalda kaitse eesmärkidele tulenevalt looduskaitseadusest ja veeseadusest;
- üldplaneeringus täpsustatud **väärtuslike maastike** alal ning nende mõjualas kavandatud maakasutuse ja selle tingimuste mõju väärtuslike maastike säilimisele;
- üldplaneeringuga täpsustatud **rohevõrgustiku** jätkusuutliku toimimise tagamist ja kaitset, arvestades üldplaneeringuga määratletavat maakasutust ning maakasutustingimusi ning rohevõrgustiku korrigeerimise aluseid (kas on arvestatud looduskaitsest tähelepanu omavate kooslustega, nt vääriselupaikadega, poollooduslike kooslustega, märgaladega, puhkealadega);
- üldplaneeringuga kavandatavat võimalikku mõju **bioloogilisele mitmekesisusele, kaitstavatele loodusobjektidele, sh Natura 2000 aladele**. KSH raames teostatakse Natura 2000 aladele mõju hindamise I etapp ehk selgitatakse, kas üldplaneeringuga kavandatud suundumused ja põhimõtted ning seatavad tingimused võivad tõenäoliselt põhjustada olulist keskkonnamõju. Kui ebasoodne mõju ei ole välistatud ja kui eelhindamise läbiviimise tulemusena selguvad ebasoodsat mõju omavad detailsemad tegevused, mille kohta on piisavalt täpset informatsiooni mõju määratlemiseks ja hindamiseks, siis liigutakse edasi asjakohase hindamise etappi;
- **mõju inimese tervisele ja heaolule**, sh elukeskkonna turvalisusele ja sotsiaalsetele vajadustele rahuldamisele;

- üldplaneeringu **mõju jäätmekäitlusele**, tulenevalt sellest, et üldplaneeringus plaanitakse kohaliku tähtsusega jäätmekäitluskohtade asukoha ja nendest tekkivate kitsenduste määramist;
- **kultuurimälestiste ja pärandkultuuriobjektide** säilimist tagavaid meetmeid;
- üldplaneeringuga kavandatud **miljööväärtuslike alade** ja neil ning nende mõjualas kavandatud maakasutuse ja selle tingimuste mõju miljööväärtuslike alade säilimisele ja väärtustamisele;
- kliimamuutustega kaasnevaid mõjusid ja nendega kohanemise vajadusi ja võimalusi.

Ehitusmaavarade kaevandamistegevuse mõjud looduskeskkonnale on hinnatud ehitusmaavarade kasutamise riiklikule arengukavale 2011–2020 koostatud KSH raames. Kaevandamistegevuse mõjud on hinnatud ja hinnatakse ka edaspidi kaevandamislubade taotluste KMH-de või eelhinnangute raames.

Rõuge valla üldplaneeringu elluviimisega ei ole ette näha piiriülest keskkonnamõju, see täpsustub planeeringulahenduse koostamisel ja mõjude hindamise käigus.

KSH aruandes tuuakse välja negatiivsete mõjude leevendamise meetmed, mille eesmärk on vältida või minimeerida üldplaneeringu või selle alusel koostatavate madalama taseme planeeringute ja projektide elluviimisega kaasneva võimaliku negatiivset mõju. Rõuge valla üldplaneeringu ja KSH koostamine toimub samaaegselt, mistõttu püüeldakse kõiki keskkonnakomponente arvestava planeeringulahenduse koostamise poole.

Hindamisel kasutatakse üldtunnustatud metoodikaid, valides ning täpsustades töö käigus sobivaimaid hindamismeetodeid vastavalt vajadusele. Kindlasti kasutatakse kvalitatiivseid hindamismeetodeid (ekspertarvamused, konsultatsioonid jms), vajadusel kasutatakse ka hindamismaatrikseid. Tulenevalt üldplaneeringu kui strateegilise arengudokumendi täpsusastmest, teostatakse ainult vajadusel objektipõhine hindamine. Spetsiifilisi välitõid ja inventuure KSH käigus ei kavandata – KSH ja üldplaneeringu koostamise käigus viiakse läbi tööseminare nii kohaliku omavalitsuse kui teiste asjaosalistega ning kasutatakse olemasolevaid andmebaase (Maa-ameti geoportaal, EELIS, alal eelnevalt teostatud uuringud jne), planeeringuid, riiklikke ja maakondlikke strateegilisi arengudokumente ja muid allikaid. Töö teostamisel tehakse koostööd vallavalitsuse ametnike, kohalike elanike, planeerimisdokumendi koostajate ja keskkonnaekspertide vahel. Töö koostamisel võetakse arvesse asjaomaste asutuste, isikute ja avalikkuse ettepanekud ning tuuakse välja nendega arvestamise või mitteametamise põhjendused.

## 8. KSH avalikustamise ajakava

Üldplaneeringu ja KSH menetlemine toimub üheaegselt, mis võimaldab arvestada võimalikult suures ulatuses üldplaneeringu elluviimisega kaasneva keskkonnamõjusid. Planeeringulahenduse lähteseisukohtade kujundamine, lahenduse koostamine ja avalikustamine toimuvad paralleelselt ja integreeritult KSH väljatöötamise kavatsuse ja aruande koostamisega, mistõttu on kogu menetlusse

ühiaegselt kaasatud nii planeeringu kui KSH eksperdid (töörühm). Tabelis 4 on kajastatud Rõuge valla üldplaneeringu ja KSH protsessi orienteeruv ajagraafik.

**Tabel 4.** Rõuge valla üldplaneeringu ja KSH protsessi orienteeruv ajagraafik.

Üldplaneeringu ja KSH etapp	Toimumise aeg/täitmine
ÜP ja KSH algatamine Rõuge Vallavolikogu otsusega nr 1-3/36	17.04.2018
ÜP lähteseisukohtade ja KSH väljatöötamise kavatsuse koostamine	juuli – august 2020
ÜP lähteseisukohtade ja KSH väljatöötamise kavatsuse kohta ettepanekute küsimine (koos avalikustamise teatega) ja täiendamine lähtuvalt ettepanekutest	september – november 2020
ÜP põhilahenduse ja KSH aruande eelnõu koostamine	detsember 2020 – juuli 2021
ÜP ja KSH aruande eelnõu avalik väljapanek	september 2021
ÜP ja KSH aruande eelnõu avalik arutelu	oktoober 2021
ÜP ja KSH aruande eelnõu kooskõlastamine ja arvamuse avaldamine asjaomaste asutuste ja isikute poolt, ÜP ja KSH aruande täiendamine	veebruar – märts 2022
ÜP ja KSH aruande eelnõu esitamine vastuvõtmiseks Rõuge Vallavolikogule (eeldatav vastuvõtmine)	juuni 2022
ÜP avalik väljapanek	august 2022
ÜP avalik arutelu	september 2022
ÜP esitamine rahandusministrile heakskiitmiseks (eeldatav heakskiit)	september 2022
Kehtestamine Rõuge Vallavolikogu poolt	jaanuar 2023

## 9. Kasutatud allikad

### Õigusaktid:

1. Keskkonnamõju hindamise ja keskkonnajuhtimissüsteemi seadus, vastu võetud 22.02.2005
2. Looduskaitse seadus, vastu võetud 21.04.2020.
3. Planeerimisseadus, vastu võetud 28.01.2015.
4. Planeeringute koostamisel koostöö tegemise kord ja planeeringute kooskõlastamise alused. Vabariigi Valitsuse 17.12.2015 määrus nr 133.
5. Tööruumide õhu radoonisisalduse viitetase, õhu radoonisisalduse mõõtmise kord ja tööandja kohustused kõrgendatud radooniriskiga töökohtadel. Keskkonnaministri 30.07.2018 määrus nr 28.

### Muud allikad:

1. EELIS (Eesti Looduse Infosüsteem-Keskkonnaregister) : Keskkonnaagentuur, 2020.
2. Eesti Geoloogiakeskus OÜ 2015. Tõenäoliselt heas seisundis põhjaveekogumite seisundi hindamine, Tallinn 2015.
3. Eesti Geoloogiateenitus. Eesti pinnase radooniriski kaart.  
<https://gis.egt.ee/> (viimati vaadatud 14.08.2020)
4. Eesti Statistika andmebaas, 2020.
5. Haanja valla üldplaneering. Kehtestatud Haanja Vallavolikogu 29.12.2011 määrusega nr 19.
6. Ida-Eesti vesikonna veemajanduskava. Kinnitatud Vabariigi Valitsuse protokollilise otsusega 07.01.2026.
7. Keskkonnaregister, 2020.
8. Koiva vesikonna veemajanduskava. Kinnitatud Vabariigi Valitsuse protokollilise otsusega 07.01.2026.
9. Kultuurimälestiste riiklik register, 2020.
10. Maa-ameti Geoportaali kaardirakendused.  
<http://xgis.maaamet.ee/xGIS/XGIS> (viimati vaadatud 14.08.2020)
11. Misso valla üldplaneering. Kehtestatud Misso Vallavolikogu 12.09.2001 määrusega nr 8.
12. Mõniste valla üldplaneering. Kehtestatud Mõniste Vallavolikogu 17.05.2011 otsusega nr 1-1.3/18.
13. Rahvastikuregister, 2020.
14. Rõuge aleviku soojavõrgu arengukava aastateks 2016–2026. Vastu võetud Rõuge Vallavolikogu 27.04.2016 määrusega nr 10.
15. Rõuge valla 2019-2035+ arengukava ja Rõuge valla 2019-2023 eelarvestrateegia. Vastu võetud Rõuge Vallavolikogu 22.10.2019 määrusega nr 16.

16. Rõuge valla hetkeolukorra kirjeldus ja arengukava aastateks 2019–2035+, 2019.
17. Rõuge valla koduleht, 2020.  
<https://rouge.kovtp.ee> (viimati vaadatud 14.08.2020)
18. Rõuge valla ühisveevärgi ja -kanalisatsiooni arendamise kava 2018–2029. Vastu võetud Rõuge Vallavolikogu 28.08.2018 määrusega nr 24.
19. Teeregister, 2020.
20. Terviseameti avalikud supluskohad 2018 kaardirakendus.
21. Varstu valla üldplaneering. Kehtestatud Varstu Vallavolikogu 18.11.2008 määrusega nr 9.
22. Võru maakonnaplaneering 2030+. Kehtestatud 13.04.2018.
23. Üleriigiline planeering: Eesti 2030+. Vabariigi Valitsuse 30.08.2012 korraldus nr 368.